

# Krkonošský národní park

**\*17. května 1963**

(vládním nařízením č. 41/1963)

**\*1986** rozšíření o ochranné pásmo

(vyhláškou vlády č. 58/1986 Sb.)

**\*1991** znovu Krkonošský národní park.

(vládním nařízením č. 165/1991 Sb.)



# Hlavní zvěř v NP je Jelen lesní



# Normované stavy zvěře v Krkonoších

- Česká republika  
10ks/1000ha
- Polsko 25ks/1000ha

# Management zvěře v KRNAP a jeho ochranném pásmu

**Výkon práva myslivosti je nekomerční.**

Je podřízen zájmům ochrany přírody a může být podle potřeby omezen, nebo vyloučen.

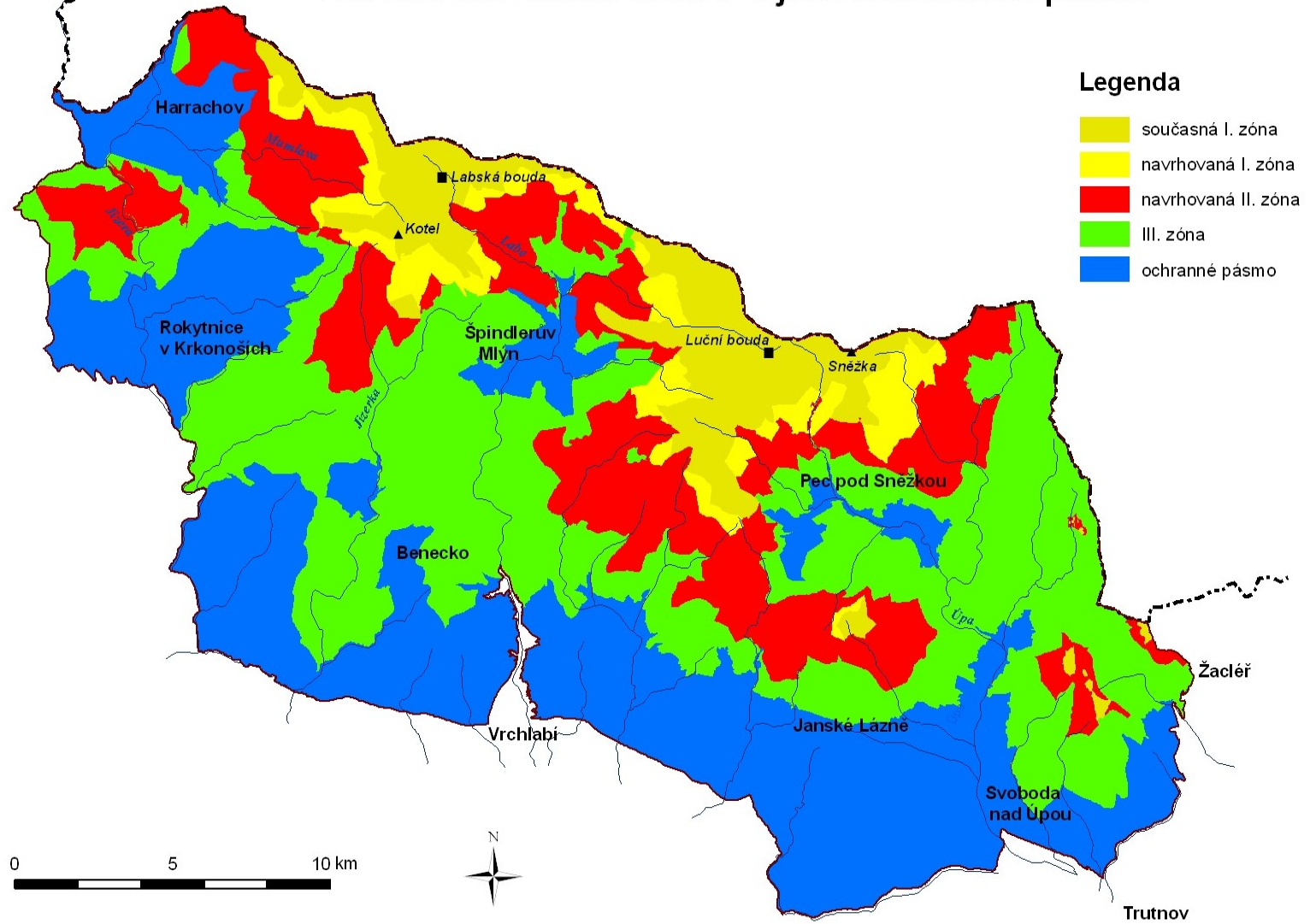
# Zonace

## KRKONOŠSKÉHO NÁRODNÍHO PARKU

- 1. zóna (přísná přírodní) 6 995 ha
- 2. zóna (řízená přírodní) 10 064 ha
- 3. zóna (okrajová) 19 268 ha
- Ochranné pásmo 18 642 ha

KRNAP celkem 54 969 ha

# Navrhovaná zonace KRNAP a jeho ochranného pásma



# Rozdělení honiteb

Na území KRNAP je vymezeno 6 vlastních honiteb:

**Prameny Mumlavy**

**Prameny Labe**

**Prameny Úpy**

**Rýchory I – Svoboda**

**Rýchory II – Babí**

v ochranném pásmu je to **Javorník**

# Cíl mysliveckého hospodaření:

- **rovnováha mezi zvěří a přírodním prostředím**  
(při zajištění optimální věkové a sociální struktury zvěře)

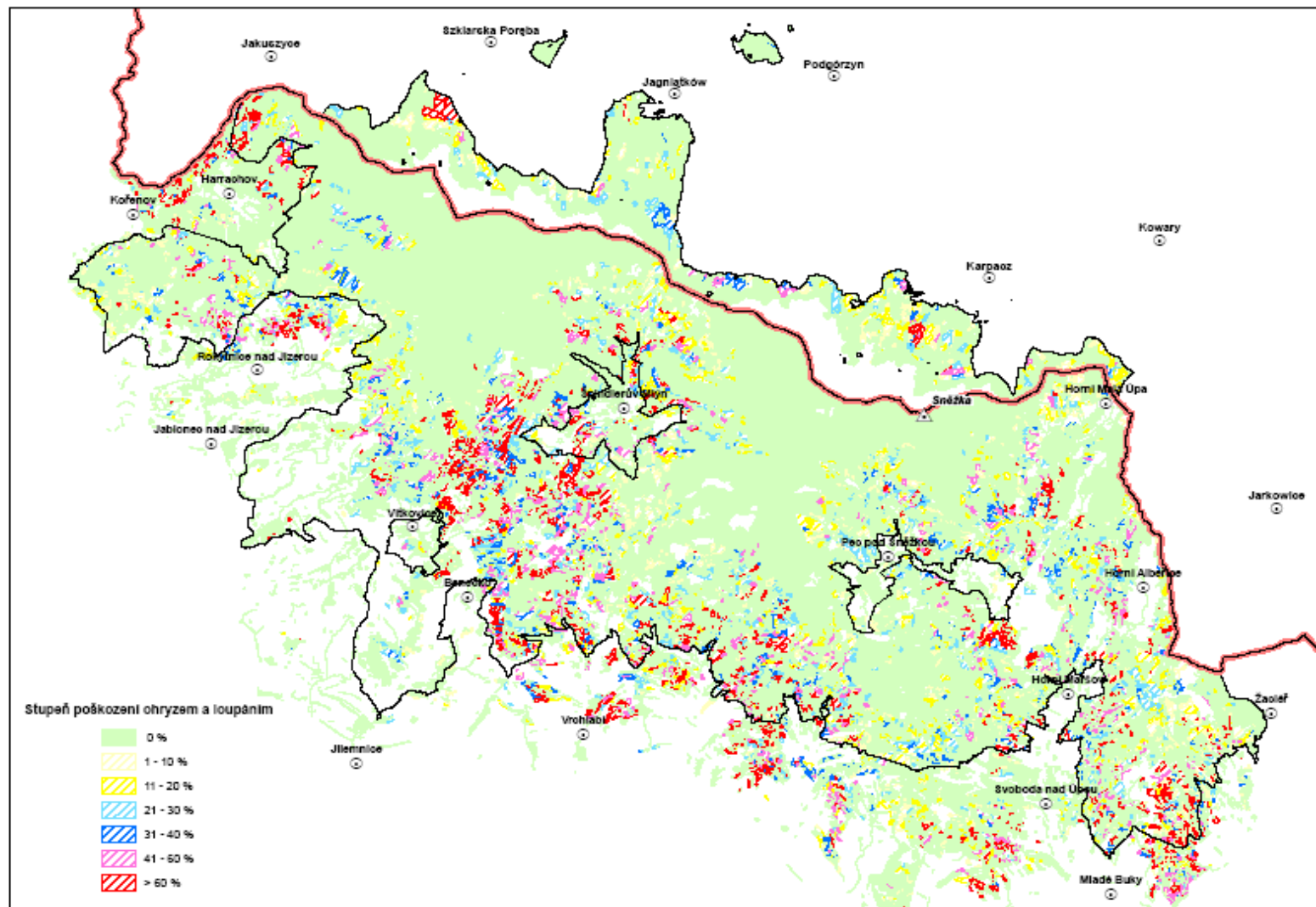
*Limitující faktory pro normované stavy zvěře:*

- *zájmy ochrany přírody*
- *péče o les*

Myslivecký management je diferencován podle zón ochrany přírody. Z hlediska vlivu zejména na lesní ekosystém je v Krkonoších rozhodujícím druhem jelen lesní.



# Škody zvěří v celých Krkonoších



# Přezimovací obůrky

- V současné době je v Krkonoších 18 obůrek. Zachycené zvěře až 90%
- Založeny 1972-2001

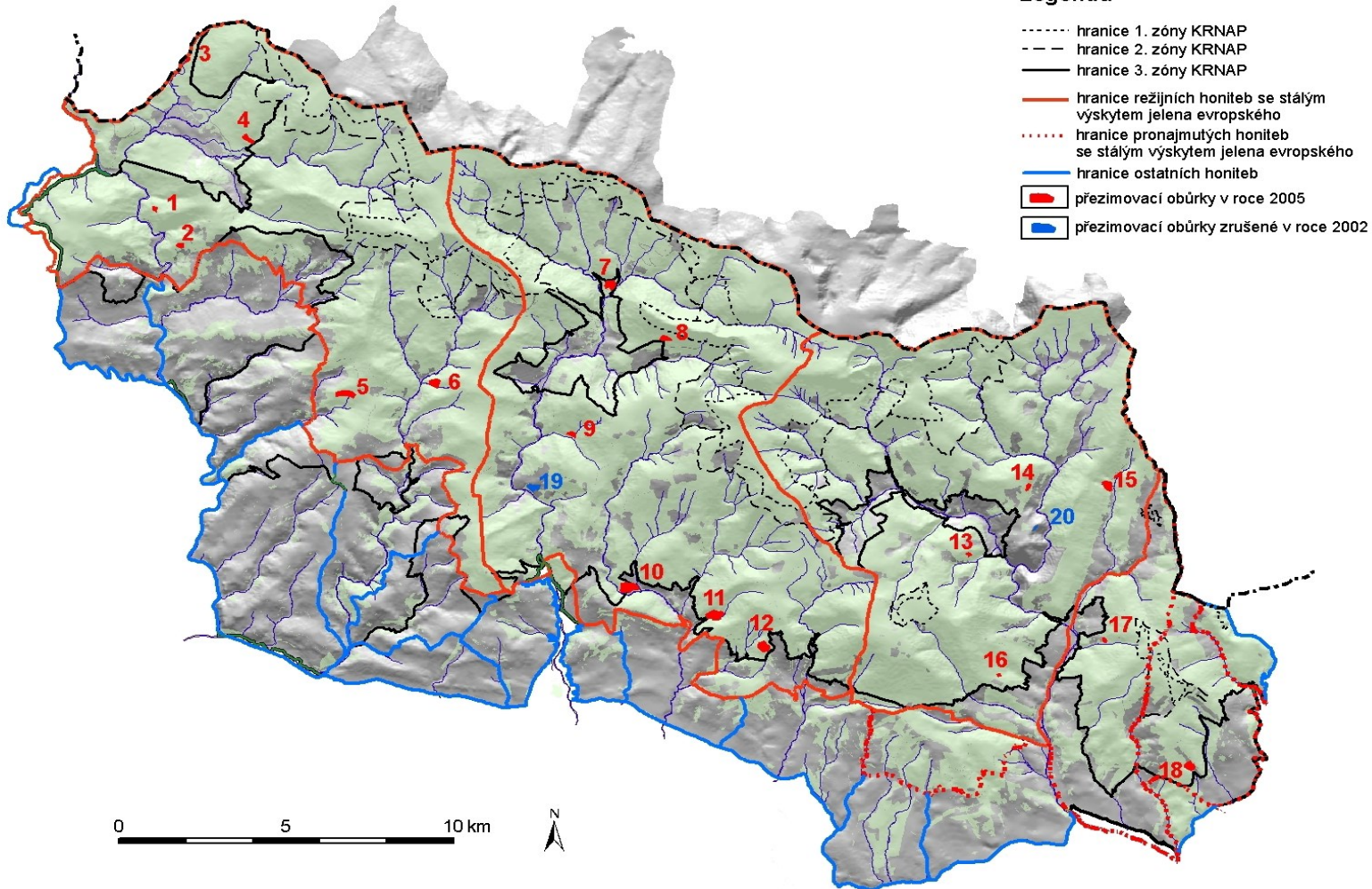


# Rozmístění obůrek

## Honitby v KRNAP a jeho ochranném pásmu

### Legenda

- hranice 1. zóny KRNAP
- - - - - hranice 2. zóny KRNAP
- hranice 3. zóny KRNAP
- hranice režijních honiteb se stálým výskytem jelena evropského
- ..... hranice pronajmutých honiteb se stálým výskytem jelena evropského
- hranice ostatních honiteb
- přezimovací obůrky v roce 2005
- přezimovací obůrky zrušené v roce 2002



# Přehled obůrek

Obora	Lesní správa	Rok založení	Výměra celkem ha	Průměrný počet ks do r.2002	Stav	Stav	Stav	Stav	Stav	Stav	Stav	Stav	Stav	Stav
název	Myslivecké združení				2005	2006	2007	2008	2009	2010	2011	2012	2013	2014
Fišerova rokle	Rokytnice	1997	2,21	9	12	16	15	12	13	11	12	13	15	17
Janova cesta	Rokytnice	1979	3,51	35	20	22	25	24	27	27	28	36	32	38
Milnice	Harrachov	1999	1,04	25	35	13	24	0	24	20	17	0	0	0
Bílá voda	Harrachov	1975	4,60	48	28	28	32	33	29	25	27	37	35	41
Vejpalice	Rezek	1986	5,21	11	13	8	12	8	12	8	10	10	12	9
Vysoký břeh	Rezek	1980	4,23	50	62	47	50	52	56	50	55	59	72	57
Dívčí lávky	Špindlerův Mlýn	1993	5,26	41	67	60	62	81	72	63	65	62	60	59
Kozí hřbety	Špindlerův Mlýn	2003	3,50	29	18	15	17	19	20	26	20	14	19	0
Michlův mlýn	Vrchlabí	1989	7,51	26	28	22	24	30	24	24	21	24	22	24
Medika	Vrchlabí	1980	14,01	11	7	7	10	6	7	8	8	6	5	6
Digrin	Černý Důl	1973	8,31	44	35	31	36	42	38	37	35	24	29	24
Hádek	Černý Důl	1972	8,51	22	18	15	14	19	24	16	33	39	38	42
Hlušiny	Horní Maršov	1980	4,12	36	25	23	27	27	28	27	24	30	32	33
Pěnkavák	Horní Maršov	2001	2,98	38	50	42	44	65	65	60	55	58	67	64
Lysečiny U Tygra	Horní Maršov	1981	7,01	44	47	48	48	50	55	54	60	63	60	57
Modrokamenka	Svoboda nad Úpou	1985	3,81	18	16	8	11	12	19	11	10	4	12	18
Tendra	MS Rýchory	1992	2,03	3	7	3	4	4	3	6	12	3	4	5
Babí	MS Rýchorský prales-Babí	1991	5,15	9	15	10	11	12	7	14	17	13	16	17
Celkem obory			93,00	499,00	503,00	418,00	466,00	496,00	523,00	487,00	509,00	495,00	530,00	511,00

# Projekt Péče o zvěř v mimovegetačním období

Cílem jsou opatření v krajině, kdy vhodnou péčí o zvěř v zimních měsících, lze vytvořit les o vysoké ekologické stabilitě, což je současný prioritní úkol lesníků na území národních parků.

# Oborní plot



# Krmelec vysoká



# Krecht vysoká





# Srnčí krmelec



# Krecht pro srnčí



# Složení krmné siláže



- 38 % kukuřice zelená
- 20 % jetelotráva
- 12 % seno luční
- 11 % jablečné výlisky
- 10 % krmná mrkev
- 8 % sójový šrot, mláto
- 1 % minerální a vitaminové přísady

Mírná kombinace komponentů je možná v závislosti na % vody.

# Předkládání siláže



Krmivo je zvěři předkládáno minimálně tři týdny před uzavřením obůrky aby došlo k plynulé adaptaci mikroorganismů.

# Výhody - nevýhody



## **Výhody:**

- Zřetelné snížení škod okusem
- Denně plnohodnotná dávka krmiva kdykoli volně dostupná
- Díky neměnnému obsahu krmiv dochází k vysokému využití živin - minimální odpad (pouze tvrdé kukuřičné části)
- Možnost přidání léčiv nebo minerálií možnost přidání klasické letniny (maliník, ostružiník, jeřabina, kaštan)
- Zlepšení kondice i celkového zdravotního stavu
- Jednodušší jarní úklid a desinfekce

## **Nevýhody:**

- Krátkodobá náročnost při zajišťování jednotlivých komponentů a logistice výroby
- Při zkrmování siláže, ve které proběhly oxidační procesy, je možnost negativního ovlivnění zdravotního stavu zvěře - toxickými metabolity plísní

# Závěrem

Zvěř je součástí přirozeného ekosystému

Při absenci predátorů a v důsledku antropogenního rušení je zvěř v NP předmětem péče

Cílem mysliveckého snažení je rovnováha mezi zvěří a přírodním prostředím, při zajištění optimální věkové a sociální struktury zvěře.