

# Rekreační funkce v oblastních plánech rozvoje lesů

Ing. Petr Navrátil CSc.

## Funkce lesa

Lesní zákon definuje funkce lesa jako *přínosy podmíněné existencí lesa, které se člení na produkční a mimoprodukční*. Přínosy se dají vyjádřit také slovem užitky, což lépe vystihuje podstatu funkcí. Podmíněné existencí lesa funkce jako takové ale nejsou. Všechny funkce, neboli užitky, plní pro společnost její životní prostředí a plnění funkcí nepřestane existovat, když například přeměníme les na travnatou plochu. Funkce lesa nelze posuzovat izolovaně od funkcí krajiny, (životního prostředí). Prakticky neexistuje funkce, kterou by mohl plnit výhradně les. (Vodoochranná, půdoochranná, myslivost, rekreační). Ani dřevoprodukční funkce není podmíněna pouze existencí lesa (plantáže rychlerostoucích dřevin). Zároveň je nutno konstatovat, že řadu těchto funkcí plní les nejlépe a neefektivněji.

## Funkční potenciál a hodnota užitku

Předpoklady lesa plnit dobře a efektivně požadované funkce, nazýváme funkčním potenciálem. Potenciál pro **produkční** funkce (dřevo, plody, houby, zvěřina) odpovídá v podstatě kvalitě stanoviště (typologie) případně vlastnostem stávajících porostů. Produkty z lesa vyjímáme a přepravujeme je na místo spotřeby. Proto platí, že čím větší potenciál, tím větší hodnota užitku – funkce. Jednoduchý vztah potenciál = hodnota ale nelze takto jednoduše převést na posuzování hodnoty funkcí mimoprodukčních. Hodnota těchto funkcí se řídí mírou užitečnosti, kterou pro společnost představují. Například protierozní pás lesa umístěný na svahu po vrstevnici, má z hlediska své funkce nesrovnatelně větší hodnotu, než úplně stejný pás lesa orientovaný po spádnici. Rovněž rekreační hodnota akátového lesíku, který je pohodlně dostupný pro vycházky z městské aglomerace, je vyšší, než rekreační hodnota lesa, který má pro rekreaci ideální vlastnosti (potenciál), ale je zcela nedostupný pro jakékoliv rekreatanty.

## Mimoprodukční funkce

Požadavků společnosti na plnění mimoprodukčních funkcí lesa je velké množství, a mění se v čase i v místě. Například ve středověku byla v pohraničních lesích požadována jako funkce neprostupnost lesa pro cizí armády. Tehdy měla tato funkce obrovskou hodnotu pro celé národy, protože na ní někdy závisely výsledky vojenských střetnutí. Dnes už tato funkce hodnotu nemá. Další mimoprodukční funkcí bylo například pasení dobytka v lesích. Také tato funkce se zákazem pastvy v lesích ztratila význam. Požadavky na plnění rekreační funkce lesů se objevují až ve století devatenáctém. V té době se na vrcholcích kopců hojně stavěly rozhledny a k nim přiléhající restaurace.

## Rekreační funkce lesů

Termín „potenciál lesa pro plnění rekreační funkce“ sám o sobě nedává smysl, pokud neupřesníme, pro jakou rekreaci má být les využit. Individuální, nebo hromadná pobytová rekreace, pěší turistika, cykloturistika, sběr lesních plodů a houbaření, výlety na běžkách, sjezdové lyžování, hromadné sportovní akce, - to rozhodně není vyčerpávající výčet toho, jak se dá les v rámci rekreace využívat. Každý z těchto druhů rekreace má na les jiné nároky

a v mnoha případech dochází mezi nimi i ke střetu zájmů (například při využití jedné lesní cesty pro pěší turistiku a cykloturistiku). Problematika každého druhu rekreace by patrně vydala na samostatný seminář.

Zajímavé jsou výsledky průzkumu, který mezi lidmi zjišťoval, jaký les je pro ně k rekreaci nejatraktivnější. Účastníci průzkumu si prohlédli soubor fotografií nejrůznějších lesních porostů, a měli vybrat les, ve kterém by se nejraději rekreovali. Výsledek asi není překvapující. Jako nejatraktivnější pro rekreaci byl vybrán les s dřevinnou skladbou SM nebo BO 100%, věk cca 100 let, zakmenění cca 8, bez „mrtvého dřeva“, celý podrostlý borůvkou a metličkou. Netřeba dodávat, že takový les je v rozporu s představami ekologů a tak zde dochází ke střetu zájmů.

### **Co ukládá vyhláška č. 83/96 Sb., o oblastních plánech rozvoje lesů:**

Vyhláška č. 83 Ministerstva zemědělství ze dne 18. března 1996, o zpracování oblastních plánů rozvoje lesů a o vymezení hospodářských souborů

§ 1 odst. 5 Oblastní plán obsahuje:

- a) rámcové stanovení funkčního potenciálu lesů dané oblasti, zejména pro funkci produkční (výhled produkčních možností) a funkce mimoprodukční, zejména vodoochrannou, půdoochrannou, **rekreační**, reprodukční (zachování a rozvoj genofondu), ochrany přírody apod.,
- b) přehled veřejných zájmů deklarovaných zejména prostřednictvím kategorizace lesů a výhled jejich vývoje.

Stanovení rekreačního potenciálu lesů v OPRL je tedy uloženo vyhláškou. Jak je uvedeno výše, reálná velikost rekreačního potenciálu závisí především na druhu rekreace, dostupnosti a atraktivnosti krajiny, ve které se les nachází. Jakékoli výpočty, které vycházejí ze stavu lesních porostů, nedávají reálnou představu o velikosti rekreačního potenciálu. Proto bylo pro stanovení rekreačního potenciálu využito hodnocení zatížení lesa rekreací. To vychází z předpokladu, že les s vysokým rekreačním potenciálem je pro rekreaty atraktivní, proto je ve zvýšené míře k rekreaci využíván a následkem je zvýšené zatížení lesa rekreací, které má vliv na hospodaření v lesích. (střety mezi rekreačními a hospodářskými zájmy.) Šetření bylo provedeno dotazy u pracovníků lesního provozu, státní správy lesů a dalších místních znalců na to, které lesy v oblasti jsou zatíženy rekreací natolik, že to nějakým způsobem komplikuje hospodaření. (např. poškozování lesa, konflikty při dopravě, atd.).

### **Oblastní plány rozvoje lesů**

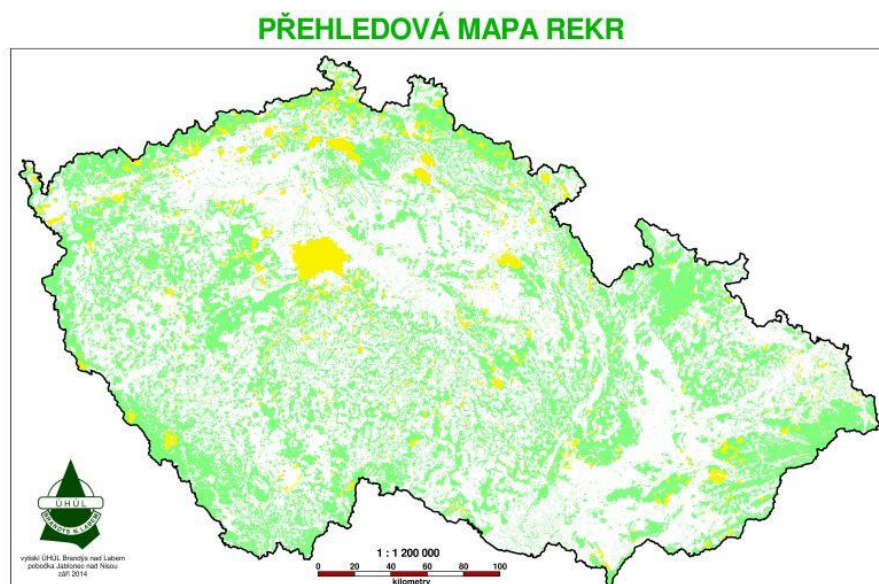
V rámci kapitoly funkcí v OPRL jsou důležité grafické vrstvy, které mapují lesy plnící deklarované funkce a funkční potenciál lesů. K objektům v jednotlivých vrstvách jsou připojeny databáze, ve kterých lze zjistit podrobnější informace k objektům. Rozdělení do vrstev umožňuje tyto vrstvy přes sebe překrývat a v průniku objektů pak zjišťovat střety zájmů. Odborné i laické veřejnosti jsou vrstvy OPRL zpřístupněny na geoportálu ÚHÚL.

<http://www.uhul.cz/mapy-a-data/katalog-mapovych-informaci>

<http://geoportal.uhul.cz/OprlMap/>

Oblasti se zvýšeným **rekreačním potenciálem** představují v ČR plochu 305 709 ha. V této ploše je zahrnuta lesní i nelesní půda v oblastech, kde jsou lesy výrazně zatíženy rekreací.

V takových lesích může mít rekreace i prioritní význam, pokud zde nedochází ke střetu zájmů s dalšími důležitými funkcemi, jako například s funkcí vodoochrannou, nebo ochrany přírody. Tyto střety zájmů je možno zjistit průnikem jednotlivých vrstev OPRL.



*Oblasti, kde jsou lesy zatíženy rekreací (se zvýšeným rekreačním potenciálem)*

Lesy, ve kterých rekreační funkce výrazně dominuje, může státní správa na návrh vlastníka vyhlásit za les zvláštního určení podle § 8 odst. (2) písm. c) lesního zákona – **lesy příměstské a další lesy se zvýšenou rekreační funkcí**. Lesů této kategorie eviduje OPRL 19 828 ha. V mapových vrstvách OPRL jsou tyto lesy zobrazeny ve skupině vrstev deklarovaných funkcí jako Lesy příměstské a rekreační. V těchto lesích je pak rekreace prioritou a hospodaření se přizpůsobuje jejich hlavnímu poslání. Pro hospodářská opatření je pak určující, k jakému druhu rekreace jsou lesy určeny. (Zda se jedná např. o sportovní areál, chatovou osadu, nebo lesopark.)

Mezi lesy se zdravotně rekreačním posláním patří také **lesy lázeňské**. (Lesy zvláštního určení § 8 odst. (2) písm. b) lesního zákona.) U této kategorie lesů je prioritou prostředí vhodné pro léčení a rekreaci pacientů při pobytu v lázních. Těchto lesů eviduje OPRL 3 650 ha a patří rovněž do skupiny deklarovaných funkcí. Lesy lázeňské mají většinou charakter lesoparku.

Oblastní plány rozvoje lesů obsahují výsledky šetření, které eviduje lesy zatížené rekreací. Poškození lesů a komplikace při provádění hospodářských opatření představují ve svých důsledcích větší, nebo menší nároky na finanční prostředky. Protože vstup do lesa je volný a bezplatný, je pro hospodářské využití plnění rekreační funkce vhodné spojit volný pobyt v lese s nabídkou dalších rekreačních produktů, které lze zpoplatnit. (např. rekreační ubytování, kempování v lese, prodej přírodních produktů při akcích v lesním prostředí, možnosti sportovního vyžití, pořádání výcviků, školení, nebo exkurzí. Pro využití těchto možností je vhodné, když les, zatížený rekreací je současně lesem zvláštního určení, kde je plnění rekreační funkce prioritou.

*Ing. Petr Navrátil, CSc.*

*Ústav pro hospodářskou úpravu lesů*

e-mail: [navratil.petr@uhul.cz](mailto:navratil.petr@uhul.cz)