

Česká lesnická společnost, o. s.
za finanční podpory
Ministerstva zemědělství, úsek lesního hospodářství



XI. SNĚM LESNÍKŮ

Opatření ke snížení stavů spárkaté zvěře v ČR

SBORNÍK REFERÁTŮ



pátek 20. června 2008
Hradec Králové, GŘ Lesy České republiky - Silvie

Odborní garanti:**Ing. Štěpán Kalina, předseda ČLS**

503 22 Libčany 220

tel: 724 553 786, e-mail: stepan.kalina@seznam.cz**Organizační garant:****Ing. Karel Vančura**

Česká lesnická společnost, o. s.

Novotného lávka 5, 116 68 Praha 1

mobil: 776 791 401, e-mail: cesles@csvts.cz

Vzhledem k vysokým škodám působených spárkatou zvěří na lesních porostech a polních plodinách doporučilo Mze řadu opatření pro redukci početních stavů spárkaté zvěře na území ČR. Výzva byla adresována všem držitelům honiteb, vlastníků honitebních pozemků a orgánům státní správy myslivosti. Vzhledem k závažnosti této problematiky chce Česká lesnická společnost touto odbornou akcí přispět k vyjasnění celé problematiky.

Text sborníku neprošel jazykovou úpravou.

Technická spolupráce:**Lesnická práce, s. r. o.**

nakladatelství a vydavatelství

Zámek 1, 281 63 Kostelec nad Černými lesy

neuhoferova@lesprace.cz**Česká lesnická společnost****ISBN 978-80-02-02043-1**

Obsah

- 4 Ing. Martin Žižka, Ph.D., Ing. Jaroslav Růžička, Ministerstvo zemědělství
Orgány státní správy myslivosti a stavy zvěře
- 6 Ing. Kamil Turek, DiS., Doc. Ing. Jiří Kamler, Ph.D., Ing. Radim Plhal, MZLU v Brně, LDF
Únosný stav zvěře a faktory působící na intenzitu využívání dřevin zvěří
- 12 Ing. Josef Vlášek, Lesy České republiky, s. p.
Životní prostředí zvěře a její početní stavy
- 17 MVDr. Jaromír Bláha, Mgr. Miroslav Kutal, Hnutí DUHA - Přátelé Země ČR
Kalamitní přemnožení spárkaté zvěře – stav, příčiny, řešení
- 23 Ing. Luděk Králíček, Ing. Jaroslav Kostečka, Ph.D., Českomoravská myslivecká jednota
Příčiny škod způsobené velkými býložravci
- 26 Radek Charvát, SVOL, zástupce Východočeské regionu
Škody zvěří z pohledu správce lesa
- 30 Josef Solnař, Petr Škramlík, MS Jezdecká – Litvínov
Příspěvek k diskuzi o škodách způsobených jelení zvěří z pohledu MS Jezdecká – Litvínov
- 31 Ing. Jan Ferkl, Krajské ředitelství Teplice, LČR, s. p.
Lesnické hospodaření v imisní oblasti východní části Krušných hor
- 36 Ing. Jan Duda, odborný lesní hospodář
Vztah spárkaté zvěře a lesa pohledem odborného lesního hospodáře
- 39 Ing. František Vohralík, ředitel Městské lesy Chomutov
Myslivecké hospodaření u Městských lesů Chomutov
- 45 Josef Trpák, Okresní myslivecký spolek, Hradec Králové
Doporučená opatření pro redukci početních stavů spárkaté zvěře na území České republiky
- 48 Ing. Tomáš Sedláček, MěÚ Náměšť nad Oslavou
Předcházení škodám zvěří z pohledu zákona o myslivosti

ORGÁNY STÁTNÍ SPRÁVY MYSLIVOSTI A STAVY ZVĚŘE

Ing. Martin Žižka, Ph.D., Ing. Jaroslav Růžička
Ministerstvo zemědělství

Často diskutovaným tématem nejen v lesnickém prostředí v posledním období je vztah zvěře a lesa a zejména pak početní stavy spárkaté zvěře. Toto je i téma dnešního setkání a budou mu věnovány následující referáty.

Skutečnou realitu o početních stavech jednotlivých druhů zvěře, stavu lesa a míře únosnosti zvěří působených škod nechci složitě popisovat, protože bude za prvé předmětem následujících referátů a za druhé se většina z nás domnívá, že ji v globále i v konkrétních územích přesně zná. Jednotlivé zájmové skupiny prezentující svůj názor na aktuální stav vychází často z rozdílných zdrojů informací. Dochází také k rozdílné interpretaci stejných údajů. Současná situace v myslivosti z úhlu pohledu počtu zvěře a jí působených škod je často označována jako mimořádný stav a nikoliv běžný režim provozování myslivosti. Měl by tomu tedy odpovídat jak přístup vlastníků, tak i všech kompetentních orgánů státní správy. Je pravdou, že pro objektivní posouzení stavu je potřeba vzít v úvahu velké množství reálně zjištěných informací. Poznatky orgánů státní správy myslivosti (dále jen „OSSM“), Myslivecké rady ministra zemědělství, jakož i orgánů ochrany přírody, České inspekce životního prostředí, myslivecké a ostatní veřejnosti zapojené do celonárodní diskuze o Národním lesnickém programu II ukazují, že současné početní stavy spárkaté zvěře na některých územích České republiky neodpovídají potřebám lesního hospodářství, zemědělství a ochraně přírody. Tento stav není vyvolán zcela náhlým vzestupem počtu kusů, ale je výsledkem dlouhotrvajícího trendu navazujícím na změny v krajině, zejména velkoplošným monokulturním zemědělským hospodařením a postupnému převažování zájmu myslivecké veřejnosti o spárkatou zvěř na úkor zvěře drobné.

Zákon č. 449/2001 Sb., o myslivosti, ve znění pozdějších předpisů (dále jen „zákon o myslivosti“) vymezil kompetence orgánům státní správy myslivosti a většinu rozhodovacích pravomocí při tvorbě honiteb a mysliveckém hospodaření svěřil do rukou vlastníků pozemků. Účelem mého vystoupení není podrobně rozebírat jednotlivá ustanovení zákona jako například otázku vlivu malých vlastníků nebo vymahatelnost škod působených zvěří, nicméně s faktem převažující odpovědnosti musí všichni souhlasit. Taktéž je třeba připomenout, že v oblasti myslivosti, přímo pak v možnostech zasáhnout do vývoje početních stavů zvěře (prostřednictvím ustanovení § 39 zákona o myslivosti), který se v určitých koncentracích dá označit za činitele ohrožujícího životní prostředí může kromě OSSM a státní správy lesů také orgán ochrany přírody a Česká inspekce životního prostředí.

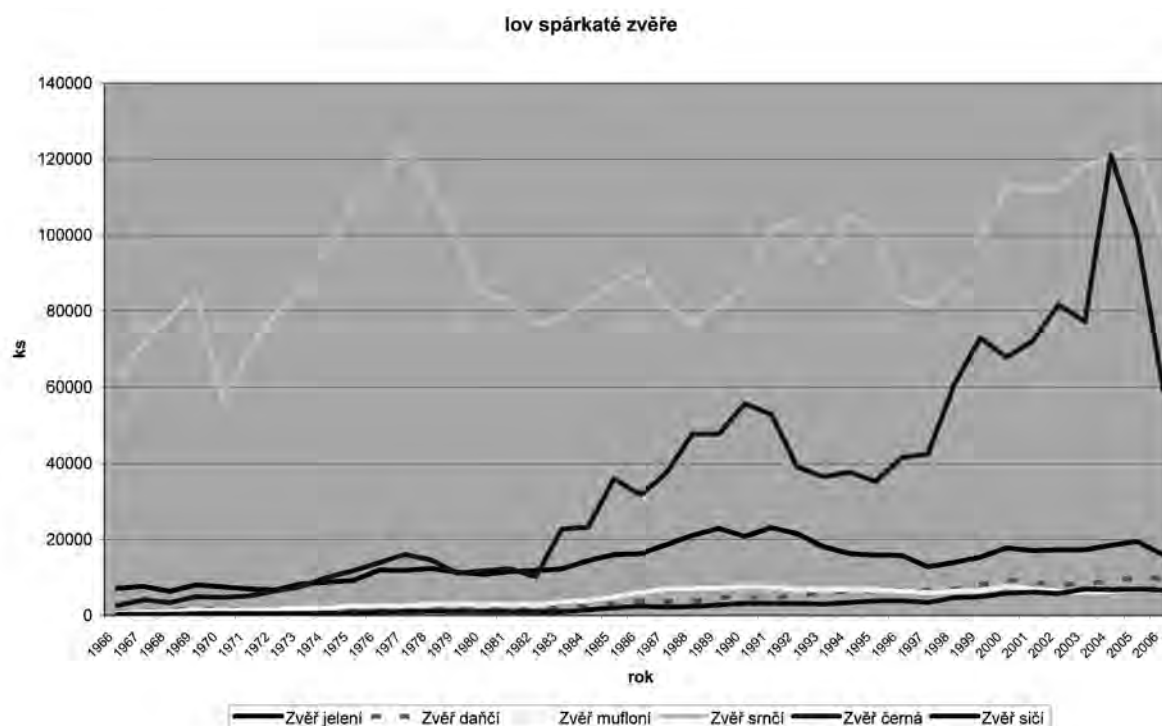
Ministerstvo zemědělství (dále jen „MZe“) v rámci současně platné legislativy učinilo se záměrem napomoci ke snížení stavů zvěře, ale i škod zvěří působených, několik opatření. Jistě registrujete například doporučení pro orgány státní správy myslivosti za účelem sjednocení postupu při povolování mimořádných opatření pro lov zvěře podle zákona o myslivosti vydané MZe v případě černé zvěře v roce 2004. Následný razantní zásah do početnosti tohoto druhu v roce 2004 prokázal, že redukce je proveditelná, pokud je skutečně vážně míněna. Důrazu potřeby redukci počtu kusů zvěře jistě přispívá i zájem vlastníků uplatňovat nárok na náhradu vzniklých škod. MZe pro sledování působení zvěře na prostředí zavedlo „Periodickou inventarizaci škod na lesních porostech.“ Údaje z tohoto sledování byly základem pro speciální vyhlášku Ministerstva zemědělství č. 553/2004 Sb., o podmínkách, vzoru a bližších pokynech vypracování plánu mysliveckého hospodaření v honitbě (dále jen „plánovací vyhláška“). Tato otázka bude předmětem samostatného vystoupení zástupce Ústavu pro výzkum lesních ekosystémů, s. r. o. MZe uspořádalo nebo podporovalo celou řadu informačních seminářů a vydalo řadu publikací, které byly určeny k praktickému využití veřejnosti jak pro účinné snižování počtu zvěře, tak například pro postup při řešení otázek spojených s vypořádáním náhrad za škody působené zvěří. (např.: Černá zvěř

v kulturní krajině, 2005, Příručka pro uplatňování náhrady za škody zvěří působené na zemědělských porostech a polních plodinách).

Další aktivity MZe se do značné míry budou odvíjet od mezirezortního konsensu MZe a Ministerstva životního prostředí (dále jen „MŽP“) vtěleného do znění Národního lesnického programu II, který v textu klíčové akce 11 vývoj, resp. směřování myslivecké politiky částečně upravuje.

Zásadním momentem je zahájení diskuse nad změnou tzv. „plánovací vyhlášky“ tak, aby lépe vystihovala tvorbu plánu lovu zvěře v návaznosti na působené škody. Připravujeme informační kampaň zaměřenou na využití všech zákonných možností daných držitelům honiteb, aby při tvorbě plánů mysliveckého hospodaření důsledně uplatňovali své zájmy ve snižování početních stavů zvěře. Součinnost v tomto směru bude i od státního podniku Lesy České republiky, s. p. Národní lesnický program II ve své podstatě předpokládá úpravu právních předpisů v oblasti lesního hospodářství, což může mít dopady i v oblasti myslivosti, lze tedy na toto téma očekávat řadu diskusí široké laické i odborné veřejnosti.

Na závěr pro rekapitulaci vývoje stavu v řízení či ovlivňování mysliveckého hospodaření a tedy i početních stavů jednotlivých druhů zvěře za poslední tři desetiletí je potřeba říci, že legislativa upravující myslivost jde od jedné krajní polohy, kdy státní správa mohla podle tehdejší právní úpravy myslivosti účinně působit na regulaci početních stavů zvěře prostřednictvím direktivních rozpisů celostátního plánu lovu, do polohy druhé, kdy si vlastníci rozhodují o plánech mysliveckého hospodaření podle své úvahy v rámci pravidel daných současným zákonem o myslivosti. I přes tyto legislativně odlišné podmínky a přístupy k mysliveckému hospodaření je podle údajů o lovu v grafu zřejmé, že se početní stavy spárkaté zvěře vyvíjejí s vzestupnou tendencí. Ministerstvo zemědělství bude stav řešit jak přístupem samotných orgánů státní správy myslivosti, tak i úpravou legislativních předpisů.



Kontakt

Ing. Martin Žižka, Ph.D.

vrchní ředitel sekce lesního hospodářství, Ministerstvo zemědělství

tel: 221 812 826, e-mail: martin.zizka@mze.cz

Ing. Jaroslav Růžička

zástupce ředitele Odboru rybářství, myslivosti a včelařství, Ministerstvo zemědělství

tel: 221 812 696, e-mail: jaroslav.ruzicka@mze.cz

ÚNOSNÝ STAV ZVĚŘE A FAKTORY PŮSOBÍCÍ NA INTENZITU VYUŽÍVÁNÍ DŘEVIN ZVĚŘÍ

**Ing. Kamil Turek, DiS., Doc. Ing. Jiří Kamler, Ph.D., Ing. Radim Plhal
MZLU v Brně, LDF**

Vlivem přímých a nepřímých důsledků lidské činnosti dnes populace volně žijících býložravců žijí v podmínkách, které se zcela odlišují od původní krajiny (absence predátorů, lov, ztráta přírodních regulačních mechanismů vlivem přikrmování, péče o zdravotní stav, lesnické hospodaření s porosty stejnověkých monokultur, potrava na zemědělských plochách).

Asi nejdůležitějším úkolem mysliveckého hospodaření je proto zajišťování rovnováhy v přírodě prostřednictvím lovu druhů s velkou spotřebou biomasy. O tom jak nesnadný je to úkol a jak rozdílné mohou být představy o optimální početnosti toho kterého druhu svědčí to, že přes stohy popsaného papíru a úsilí mnoha lidí se většinu problémů do dnes nepodařilo zcela vyřešit. S mnohými obtížemi je přitom spojeno už samotné definování toho, jaké stavy zvěře by měly být udržovány v konkrétním typu prostředí a jaká kritéria budou využita pro jejich monitoring. Zářným výsledkem nejasností v těchto základních otázkách je i naše myslivecké hospodaření postavené na systému normovaných stavů určených na základě bonity honitby a pravidelném sčítání. Přes teoretickou dokonalost se tento systém po několika desetiletích testování ukázal jako málo vhodný pro podmínky naší přírody z důvodu neschopnosti či nezájmu uživatelů honiteb zvěř objektivně nasčítat. Místo hospodaření s plánovanými počty zvěře je tak chov zvěře řízen neviditelnými silami a ve většině honiteb došlo k překročení nejen stanovených normovaných stavů, ale i stavů při kterých zvěř výrazně poškozuje lesní dřeviny a působí značné ekonomické škody. Proto považujeme za mnohem vhodnější formu hospodaření se zvěří systém, který bude založen na stavech únosných, které by byly definovány ne absolutním počtem kusů na plochu honitby, ale prioritním ukazatelem pro stanovení výše lovu by měl být stav vegetace. V závislosti na tom, jaké dopady má zvěř na prostředí by se tak výše ročního odlovu mohla snižovat či zvyšovat na základě dlouhodobého stavu vegetace, při zachování určitých minimálních stavů zvěře nutných pro zachování populace. Sčítání zvěře by proto nemělo být zatracováno a určitě si zaslouží větší pozornost, ale při plánování výše lovu by mělo být pouze doplňujícím údajem.

Únosné stavy zvěře jsou takové stavy, při jejichž překročení by došlo k porušení všeobecně stanovené dohody se všemi zainteresovanými subjekty. Jak vlastníky a myslivci, tak ochranou přírody, státní správou atd. Neznamená to tedy, že by se v daném prostředí více zvěře neutilizovalo, ale dopady jejího chovu, zejména poškození vegetace by přesáhly dohodnuté únosné meze, které by se v pravidelných intervalech mohly měnit. Kritéria podle kterých je únosnost prostředí určována ovšem závisejí na zájmech těch, kteří je stanovují. Únosné stavy mohou být určovány nejen mírou škod na lesních porostech a zemědělských plodinách, ale také na základě ekologických dopadů na rostliny a živočichy a dalších kritériích. V tomto příspěvku se pokusíme ukázat nejvýznamnější faktory, které složitý komplex vztahů mezi býložravci a vegetací ovlivňují.

Ekonomická kritéria únosných stavů

Stanovit obecně kritéria podle kterých bude paušálně určována únosnost stavů zvěře pro všechny podmínky je velmi obtížné až nemožné a funkčnost takového systému je podmíněna i ochotou potenciálních uživatelů jej používat, jejich zdravým rozumem a snahou o konstruktivní dohodu místo hledání slabých míst. Ekonomická kritéria únosnosti budou záviset v první řadě na ekonomických zájmech místních subjektů a charakteru jejich hospodaření. Pokud připustíme nutnost tolerance určité minimální výše poškození, můžeme při stanovování konkrétních kritérií vyjít

z toho, že náklady spojené s existencí zvěře by neměly být vyšší jak určité procento ze zisku dosahovaného při hospodaření na dané ploše. To znamená, že součet nákladů na ochranná opatření a způsobených škod nesmí přesáhnout danou kritickou hranici. Finančně vyjádřená hranice únosnosti tak bude mnohem vyšší u cenných porostů než v porostech nekvalitních, ovšem při podobné intenzitě poškození. Kolik procent ročního výnosu či zisku je pro vlastníky lesů únosných a jakým stavům zvěře to přibližně odpovídá v různých prostředích bude třeba diskutovat zejména s vlastníky, uživateli honebních pozemků, ale i správou ochrany přírody. Od definování těchto základních parametrů se pak mohou odvíjet další pomocná kritéria únosného stavu zvěře jako např.:

- maximální míra poškození cílových dřevin okusem (1-10%)
- maximální možný výskyt ohryzu a loupání (0,01-1,5%) za rok

Tato obecná kritéria bude samozřejmě nutno přizpůsobovat místním podmínkám, zejména složení potravní nabídky prostředí (celkově chudé prostředí a málo zastoupené druhy přinášejí zvýšený okus) a prostorové aktivitě, případně sezónním migracím zvěře (na oblíbených lokalitách je třeba se smířit s intenzivnějším tlakem zvěře, jinak by se musela intenzivně redukovat v širokém okolí).

Jasně stanovení cílů hospodaření a hranice tolerance pro dopad výskytu zvěře má obrovskou výhodu v tom, že jak vlastník lesa, tak uživatel honitby mají představu o tom, s jakými důsledky je třeba počítat a jaké přibližné stavy zvěře jsou v daném prostředí reálné.

Ekologická kritéria únosných stavů

Nepřiměřené stavy zvěře jsou vzpomínány především s ohledem na ekonomické ztráty zemědělců a lesníků a zatím poněkud mimo pozornost stojí další dopady početných populací býložravců (dopravní nehody, škody na okrajích měst, ohrožení stability krajiny). Přesto již byly na mnohých místech zdokumentovány významné negativní vlivy zvěře na ekologickou stabilitu a biodiverzitu prostředí. Příčiny vzniku nerovnováhy mezi býložravci a vegetací je možné rozdělit na dvě skupiny:

1. zvyšování početnosti býložravců nad původní meze vlivem omezení tlaku predátorů, lovu či prostředí (přikrmování).
2. změny v potravní nabídce prostředí, kdy některé zdroje původní potravy mohou zcela zmizet či se stát nedostupnými (oplocení kultur, rušení zvěře na pastevních místech).

Přirozené stavy zvěře

Jedním z častých argumentů proti současným stavům zvěře je jejich údajná nepřirozenost vzhledem k původním podmínkám naší krajiny. Tyto námitky mají oporu např. v práci Sinclaira (1997), který definoval neúnosné stavy zvěře jako takové stavy, které jsou vyšší než je kapacita původní prehistorické vegetace na daném území. Dnes je ovšem celá krajina k nepoznání změněna a došlo i k výrazným posunům jak v populacích zvířat, tak v jejich potravní nabídce. Z těchto důvodů nemá příliš smysl se zabývat tím jaké stavy by byly přirozené. Jediným objektivním faktem zůstává, že nepřirozené jsou jakkoli početné populace všech nepůvodních druhů. Pro dnešní hospodaření je důležitější hledání optimálních stavů zvěře v pozmeněných ekosystémech. Měli bychom zlepšovat rovnováhu ve všech oblastech přírody a tedy i mezi zvěří, rostlinami a jinými živočichy. Praktické hospodaření musí definovat jasné cíle: 1. Minimální počty zvěře, které musí vlastník na svých pozemcích strpět tak aby nebyly postiženy příbuzenským křížením a z toho plynoucí tolerovatelné škody vlastníkem atd. A hledat nástroje pro dosažení optimálního stavu v dnešních reálných podmínkách.

Pokud tedy opustíme snahu stanovit nějaké přirozené stavy, můžeme ekologickou únosnost honitby určit podle vlivu zvěře na prostředí. Základním kritériem únosnosti tak bude, zda zvěř není příčinou lokálního vymizení některého rostlinného či živočišného druhu. Tato definice, tak dovozuje značnou volnost při řízení chovu zvěře s jedinou podmínkou, že umožní dlouhodobé přežití

všech původních druhů, a to i těch nejvíce potravně atraktivních, což může být problém. Velice často totiž stavy zvěře umožňují přežití mnoha hospodářských druhů a škody, které působí jsou ekonomicky únosné, ale zvěř zcela znemožňuje obnovu některých atraktivních druhů (jedle). Právě eliminace některých druhů pastvou zvěře byly příčinou, proč se začalo uvažovat o potřebě hodnocení i ekologických dopadů chovu zvěře. Znemožnění obnovy bylo popsáno např. u jedlovce kanadského (*Tsuga canadensis*) (Anderson, Katz, 1993), tůje (*Thuja occidentalis*) (Verme, Johnston, 1986; Cornett et al. 2000), nebo dubu červeného (*Quercus rubra*) (Healy, 1997). Je nesporné, že atraktivní druhy byly vždy vystaveny zájmu býložravců a musejí tak mít vyvinutou strategii, jak přežít. Touto strategií může být využívání období snížené početnosti býložravců díky střednědobě nepříznivým klimatickým podmínkám, nebo dočasně zvýšené predaci apod. Jednoduché pravidlo o umožnění obnovy všech rostlinných druhů je ale komplikováno tím, že 1. stanovení eliminace je problematické u menších území, kde dochází ke soustředování zvěře. 2. u druhů, které jsou v daném prostředí vzácné a 3. v krátkodobém časovém měřítku. Můžeme předpokládat, že i v minulosti periodicky docházelo ke zvyšování denzity býložravců a silnému tlaku na atraktivní druhy, jejichž přežití bylo umožněno jen na menších plochách méně využívaných býložravci a po poklesu stavů býložravců opětovně osídlily okolní biotopy.

Faktory působící na intenzitu využívání dřevin zvěří

Početnost

Početnost zvěře je z provozního hlediska nezbytné zjišťovat jen proto abychom věděli jak velká je populace lovených druhů a jaká je věková a pohlavní struktura jedinců v populaci. Důležité je aby v prostředí zůstávalo takové množství zvěře, které zabezpečí normální reprodukci jedinců v populaci, bez toho aby docházelo k příbuzenskému křížení. K čemuž může dojít, pokud budeme plánovat odlov určitého druhu zvěře bez znalosti velikosti její populace na daném území.

K tomuto účelu se ve světě používají různé metody, jako například: 1. sčítání trusu, 2. přímé pozorování zvěře, 3. stopové transekty, 4. analýza loveckých statistik, 5. letecké sčítání, 6. opakované pozorování označených jedinců a třeba 7. termovizní sčítání. Důvody pro sčítání bývají pro vědecké účely různé. Počínaje ověřováním správnosti určité metody, přes zjišťování kvality populace, potravní ekologii nebo impakt zvěře až po praktické hledisko ověření mysliveckého hospodaření. Množství zvěře se v lesním prostředí může různit a to i velice výrazně. Z mnoha set vědeckých článků zabývajících se tematikou velikostí populací vyplynulo, že se na ploše 1000 ha mnohdy pohybovalo i přes 1000 jedinců jelenovitých.

Problémy s dopady zvěře na lesní prostředí se vyskytovaly u početnosti nad 40 jedinců a při počtech nad 150 jedinců byly výrazné.

Pro přesnost je důležité sčítat zvěř hned několika metodami najednou, což se potvrdilo z výzkumu populací na Dražanské vrchovině, kde se použily čtyři metody: 1. sčítání stop, 2. sčítání na naháčkách, 3. sčítání trusu a 4. přepočty myslivecké statistiky. Výsledky těchto metod zpřesňovaly odhad velikosti populací srnčí, jelení a černé zvěře v dané oblasti a mnoho se od sebe nelišily. Například odhad velikosti populace jelení zvěře se pohyboval od 32 do 39 kusů na 1000 ha. Z toho plyne, že pokud se chce a dodrží se přesný metodický postup hned několika metod najednou, může být odhad velikosti populací docela přesný.

Distribuce zvěře se v rámci jedné oblasti často velice různí, jak potvrzují výzkumy z Kralického Sněžníku. Na tomto území byly lokality na nichž se pohybovalo různé množství zvěře a to jak v prostoru tak v čase během ročních období. Početnost jelení zvěře se pohybovala od 10 kusů, přes 80 až k 200 kusům zvěře na 1000 ha. Zajímavé je, že jen na lokalitách s 10 kusy na 1000 ha dokázaly odrůstat okusově atraktivní jeřáby ptačí, a smrky byly výrazněji poškozeny jen na lokalitách s denzitou až 200 kusů na 1000 ha. To potvrzuje teorii, která prohlašuje, že atraktivní dřeviny nejsou schopny odrůstat i při menších počtech zvěře a naopak neatraktivní dřeviny jsou výrazně poškozovány až při vysokých denzitách zvěře v prostředí. Jelikož se zvěř v oblasti vyskytuje během roku díky migraci v různých početnostech a působí výrazné škody jen na některých lokalitách, je třeba řešit její odstřel na větších plochách, k čemuž může dopomoci založení oblasti chovu zvěře, pro kterou by byl zpracován jen jeden plán chovu a lovu zvěře.

Potravní strategie zvěře

Sudokopytníky, živící se rostlinnou potravou rozdělujeme všeobecně do třech hlavních skupin podle toho jakou potravu preferují a také jakou potravu jsou vůbec schopni strávit. První skupinou jsou přežvýkavci gramnivorní, kteří se živí převážně travinnými druhy rostlin a jsou schopni trávit i potravu s větším obsahem celulózy díky tomu, že jim potrava zůstává ve velikých předžaludcích delší dobu a je trávena mikrobiálními enzymy. Do této skupiny patří zejména mufloní zvěř, ale také částečně zvěř daňčí. Druhou skupinou jsou přežvýkavci foliavorní, kteří se živí převážně listy a pupeny keřů a stromů, či bylinami a nejsou schopni trávit potravu s větším obsahem celulózy díky tomu, že jim potrava zůstává v relativně malých předžaludcích kratší dobu. Do této skupiny patří zejména srnčí a losí zvěř. Třetí, jakoby meziskupinou jsou přežvýkavci všeobecně herbivorní, kteří se živí jak travinnými druhy, tak výhony a listy dřevin. Do této skupiny patří hlavně zvěř jelení a také třeba kamzičí.

Z hlediska poškozování lesních porostů okusem jsou díky svému potravnímu chování řekněme škodlivější foliavorní typy, které svým okusem poškozují hlavně dřeviny. Z hlediska poškození lesních porostů ohryzem jsou na druhou stranu škodlivější typy herbi-gramnivorní, jako jelen a muflon, kteří jsou schopni trávit i kůru stromů, jenž často požírají.

Pokud byl porovnáván objem dřevin v potravě velkých herbivorů, bylo zjištěno, že se kupříkladu v bachorech srnčí zvěře nacházelo průměrně až 50% objemu dřevinné biomasy v porovnání s jelení zvěří, což bylo stejně jako u daňka, nebo muflona. Z toho plyne, že srnec dokáže okusem poškodit jen o polovinu méně letorostů než jelen, i když jelen váží mnohonásobně více. S tímto faktem je třeba ovšem počítat i při mysliveckém plánování.

Dostupnost potravy v závislosti na lesnickém hospodaření

Spárkatá zvěř se přes zimní období zdržuje hlavně v lesích, protože z polních částí honiteb jsou už plodiny sklizeny, nejsou tam ani krytové podmínky a zbytky rostlinné potravy bývají často pod sněhem. Za vyšších sněhových pokrývek se herbivoři často nemohou živit ničím jiným než letorosty a kůrou lesních (hospodářských) dřevin a tím co najdou v krmných zařízeních. Za silných zim vznikají na lesních porostech největší škody, jak vyplývá z mnoha vědeckých prací i z lesnické evidence. Proto má lesní hospodářství naprosto zásadní vliv na dostupnost potravy pro zvěř v zimním, nejkritičtějším období a také na početní stavy zvěře které se mohou v honitbách vyskytovat.

Na dostupnost potravy pro zvěř a na náchylnost porostů k poškození mají zásadní vliv tyto souvislosti.

1. Minimální množství vysazovaných okusově atraktivních dřevin jako jsou jedle, modříny, javor, jasan, jilmy atd. Protože pokud by se navýšily jejich počty při výsadbách jen jednou tolik, poklesla by jednoznačně intenzita poškození okusem alespoň o 50%. Přičemž pro dřeviny s menší regenerační schopností (jedle, javor, jasan) představuje intenzita okusu v prvních 3 letech život limitující faktor, jelikož i jedno kousnutí jelenem znamená v prvním roce ztrátu až 50% biomasy stromku, což se zejména pozdějším věku výrazně snižuje s nárůstem počtu letorostů.
2. Podpora přirozené obnovy lesů před umělým zalesňováním. Z našich studií v Beskydách a na Dražanské vrchovině vyplynulo, že se počet bukových stromků při metrové výšce v přirozené obnově pohybuje kolem 50 000 / ha. Přičemž je ze zákona povinnost sázet jen 9 000 buků / ha. Už jen z tohoto faktu je zřejmé, že při stejných počtech zvěře v honitbě musí dosahovat intenzita okusu v uměle založených kulturách pětinašobku oproti přirozenému zmlazení, což se také potvrdilo v Beskydách na jedlích, které byly v kulturách až 12krát častěji okousány než ve zmlazení. Pokud by jsme při obnově porostů využívali hlavně přirozenou obnovu mohli by jsme mít při stejné výši škod mnohem větší stavy zvěře.
3. Podpora pestré druhové skladby a melioračně zpevňujících dřevin. Výsledkem mnoha vědeckých bádání bylo, že se zmenšujícím se podílem určitého druhu dřeviny, ale i byliny v prostředí narůstá intenzita jejího poškození. Budeme li tedy pěstovat v lese dřeviny stanoviště vhodné, v dostatečně velkém zastoupení, nebude se okus soustředit na několik málo druhů, které by z lesů mohly mizet.

4. Podpora méně intenzivních, ale častých pěstebních zásahů. Pokud se provádějí v porostech pěstební zásahy velice intenzivní a jen jednou nebo dvakrát za decénium, s ponecháním jen malého počtu cílových jedinců, logicky dochází k poškození velkého procenta stromů ohryzem nebo loupáním. Když se zásahy dělají častěji, alespoň 3krát za decénium a v porostech se ponechává větší počet cílových jedinců stromů, pak se ohryz na těchto jedincích prakticky nařadí a při zásahu můžeme vybírat hlavně poškozené jedince, přičemž nám v porostech zůstávají jen jedinci zdraví a ekonomické ztráty na prodeji dřeva se eliminují.
5. Provádění kladného výběru v prořezávkových a probírkových porostech. To znamená odstraňování jen konkurenčních jedinců z porostů a ponechávání co největšího počtu indiferentních stromků, které neovlivňují negativně růst stromů cílových, ba naopak je postupem času vyvětávají a zkvalitňují takto sortimenty dřeva. Tyto menší stromky zvyšují také množství okusově disponibilní biomasy pro zvěř a mají schopnost naředit ohryz na cílových stromech. Po odumření cílového jedince ho jsou schopny zastoupit a také zvětšují odolnost porostů proti abiotickým škodlivým činitelům. Z našich výzkumů v Rychlebských horách vyplynulo, že v porostech bez ponechané podúrovně bylo poškození ohryzem u cílových stromů 1,55krát větší, než v porostech s ponechanými podúrovňovými stromky. Provádění kladného výběru i ve smrkových porostech je naprosto běžnou praxí v alpských zemích. U nás se tento ideální způsob pěstování smrků do praxe zatím ještě takřka nedostal.
6. Podpora strukturně bohatých lesů. To je lesů věkově, druhově a prostorově rozrůzněných. Lesů ve kterém jsou na jedné ploše, nebo na malých ploškách blízko u sebe stromy různých druhů s rozličným věkem. Jen v takovémto lese dokážou být (bioticky i abioticky) poškozené stromy na stejné ploše okamžitě nahrazeny jedinci nepoškozenými. Toho lze dosáhnout jen maloplošnými obnovními způsoby s využitím přirozeného zmlazení. K takovýmto obnovním způsobům se řadí 1. jednotlivě a skupinově výběrné seče, 2. clonné seče, 3. maloplošné náseky, ale i 5. maloplošné (proužkové) holé seče na kterých musíme vysazovat stanoviště vhodné druhy dřevin při špatné kvalitě a nepůvodní druhové skladbě matečných porostů. Na těchto drobných holosečích mají šanci se namnožit světlomilné keře, které mnohonásobně zvyšují úživnost honiteb a to hlavně přes zimy s malou sněhovou pokrývkou.

Základní možností, jak omezit využívání dřevin je tak péče o kvalitní potravní zdroje v honitbě. To znamená nejen jejich vytváření, ale také jejich zpřístupnění a zajištěním klidu na pastevních plochách (turistika a lovecké aktivity). Z hlediska dřevin je přitom rozhodující zimní období - výška a délka trvání sněhové pokrývky, případně naše schopnosti nahradit dočasně nedostupné potravní zdroje. Dosažení rovnováhy se často neobejde ani bez redukce zvěře, ale je třeba si uvědomit, že vztah mezi početností zvěře a intenzitou využívání dřevin není lineární. Při velké početnosti býložravců, tak i významná redukce nemusí přinést zlepšení odrůstání zejména atraktivních dřevin. Příkladem může být odrůstání jeřábu na hřebenech hor s bohatými travními porosty (Jeseníky, Králický Sněžník), který je letním okusem zcela eliminován a redukce v minulosti na tom nic nezměnila.

Vedle kvality potravní nabídky a početnosti býložravců může intenzitu využívání dřevin ovlivňovat ještě druhy pěstovaných zemědělských plodin, dostupnost otevřených ploch, potravní specializace zvěře a její prostorová aktivita, intenzita rušivých antropických aktivit na polích a v lese (polní a lesní práce, blízkost lidských sídel a turistika, lovecké aktivity, houbaření) a také možnosti krytu.

Určení optimálních kritérií pro únosný stav zvěře a jeho udržování jak redukcí početnosti, tak opatřeními na snižování impaktu zvěře na dřeviny je nesnadným úkolem obklopeným mnohými otázkami. Přesto je možné i na základě jen přibližných znalostí všech vazeb navrhnout jednoduchá kritéria a ty se snažit plnit. Věříme, že tento zdánlivě primitivní způsob hospodaření, kdy je výše odstřelu určena na základě zkušeností z minulých let a aktuálního okusu může být v důsledku mnohem objektivnější, než ten dnešní.

Literatura

- ANDERSON RC, KATZ AJ 1993: Recovery of browse-sensitive tree species following release from white-tailed deer (*Odocoileus-Virginianus Zimmermann*) browsing pressure. *Biological Conservation* 63 (3): 203-208.
- CAUGHLEY G. 1981: Overpopulation. In: P.A. Jewell & Holt S. (ed.) *Probleme in Management of Locally Abundant Wild Mammals*. Academic Press, New York: 7-19.
- CORNETT MW, FRELICH LE, PUETTMMANN KJ, REICH PB 2000: Conservation implications of browsing by *Odocoileus virginianus* in remnant upland *Thuja occidentalis* forests. *Biological Conservation* 93 (3): 359-369.
- HEALY WM 1997: Influence of deer on structure and composition of oak forests in central Massachusetts. In: McShea WJ, Underwood HB, Rappole JH (ed.): *The science of Overabundance: Deer ecology and population management*. Smithsonian Inst. Washington: 249-268.
- SINCLAIR ARE 1997: Carrying kapacita and the overabundance of deer: A framework for management. In: McShea WJ, Underwood HB, Rappole JH (ed.): *The science of Overabundance: Deer ecology and population management*. Smithsonian Inst. Washington: 380-394.
- VERME LJ, JOHNSTON WF 1986: Regeneration of northern white cedar deeryards in Upper Michigan. *J Wildl Manage* 50 (2): 307-313.

Kontakt

Ing. Kamil Turek, DiS., Doc. Ing. Jiří Kamler, Ph.D., Ing. Radim Plhal
Ústav Ochrany Lesa a Myslivosti, Lesnická a Dřevařská Fakulta,
Mendelova Zemědělská a Lesnická Univerzita v Brně, Zemědělská 3, 613 00 Brno
Kamil Turek - kamilturek@post.cz tel: 545 134 111
Jiří Kamler - kamler@ivb.cz tel: 545 134 539
Radim Plhal - r.plhal@seznam.cz tel: 545 134 111

ŽIVOTNÍ PROSTŘEDÍ ZVĚŘE A JEJÍ POČETNÍ STAVY

Ing. Josef Vlášek
Lesy České republiky, s. p.

Krajinná sféra je životním prostředím všech živočichů na této planetě. Živé organismy nejsou ke svému prostředí pasivní, ale svojí činností, často už jenom svojí existencí, prostředí ovlivňují, mění.

Z pohledu lesního hospodářství se vztah mezi lesem a zvěří se nakonec velmi často zúží na výši škod, které zvěř působí na lese.

Škody zvěří na lese nejsou novým úkazem, shledáváme se s nimi již ve starých archivních zápisech.

Dokumenty pojednávající o škodách mají většinou charakter různých kusých zpráv vztahujících se k prováděné hospodářské činnosti vlastníků honebních pozemků, tzn. z jimi vydaných instrukcí, účetních dokladů a účetních knih, ale i z osobních dopisů.

Nejstarší údaje o škodách způsobených zvěří pocházejí již ze středověku a postupně jich přibývá. Týkají se řady druhů zvěře a to jak drobné tak spárkaté. První doložený záznam je datován v roce 1450 z Jindřichova Hradce a pojednává o škodách jelení zvěří.

V Čechách byla první metodika zjišťování rozsahu škod způsobených zvěří na lese obsažena ve **Směrnici pro ochranu lesa**, vydané ministerstvem lesů a dřevařského průmyslu, hlavní správou lesů **v roce 1953**.

Směrnice se k otázce škod způsobených zvěří vyjadřovala následovně: „ ... les je přirozeným útočištěm zvěře v přírodě, která v něm z části žije a z části se v něm živí. Důsledkem toho jsou přirozené škody na lese způsobené loupáním, ohryzem, okusem, vytloukáním, hrabáním a podhrabováním. Úkolem ochrany lesa jest udržovat v dohodě s referentem přidružené výroby stavy zvěře a škody jí způsobené v hospodářské rovnováze s ostatními pěstebními cíli a všemi prostředky zamezovati jakékoliv vyšší poškození lesa nad škody přirozené a únosné.“

Nejzávažnějším přínosem této směrnice bylo stanovení únosného poškození lesních kultur, kdy jako základ únosnosti bylo možno považovat škody okusem na lesních kulturách ve výši 8% počtu sazenic. Vyšší škody byly označovány jako neúnosné. Směrnice určovala prioritu v pěstění lesa, ale jednoznačně zdůrazňovala vždy zachování stavu zvěře, byť jen minimálního. Směrnice ukládala vkládat do nájemních smluv podmínku možnosti kontroly odstřelu i v pronajatých honitbách.

Vztah mezi živočichem a prostředím je velmi těsný. Obě tyto složky se výrazně a široce ovlivňují. Prostředí působí na živočicha, který vnímá vnější popudy a reaguje na ně. Vlivy prostředí působící na existenční podmínky živočichů, resp. živých organismů, se nazývají ekologické faktory. Jedná se o vlivy působící na organismy během jejich celého životního cyklu. Nejde tedy o základní fyzikálně geografické faktory, např. nadmořskou výšku, ale o přímé vlivy působící na konkrétní lokalitě na již existující živočišný druh. Působení ekologických faktorů je velmi široké a jejich důsledkem je populační hustota jednotlivých organismů v konkrétním prostředí limitovaná krajními hodnotami: přemnožením, resp. eliminací tohoto druhu.

Výzkum ekologických faktorů na živé organismy lze rozdělit na faktory ze skupiny:

- materiální – faktory ovlivňující kvalitu a kvantitu potravních zdrojů zvěře,
- kondicionální – faktory ovlivňující podmínky nezbytné k zajištění a uskutečnění základních životních potřeb zvěře.

Změna krajiny, zejména v důsledku antropogenního působení na jednotlivé biotopy myslivecky významných druhů zvěře, je v posledních desetiletích velmi razantní. Jedná se především o intenzifikaci zemědělské a lesní výroby, ale i o další změny vyplývající z urbanizace krajiny, např. zahušťování dopravních sítí, koncentrace obytných sídlišť, vlivy rekreace, sportovního vyžití obyvatel apod.

Únosnost dnešní krajiny, a to z pohledu obou výše zmíněných skupin ekologických faktorů, je často navíc narušena nevhodným zastoupením myslivecky významných druhů zvěře. Tato druhová struktura vyniká na základě antropogenního tlaku a stává se tak příčinnou dalších komplikací, v bez tak již narušeném systému „zvěř – prostředí.“

Řešení problematiky vlivů historických změn krajiny na myslivecky významné druhy zvěře vychází z předpokladu, že každý živočišný druh je vázán na určité prostředí. Míra této vázanosti je různá. K jejímu vyjádření lze použít zákon minima (LIEBIG, 1840) a zákon tolerance (SHELFORD, 1913). Obecně je možno tyto koncepce formulovat tak, že každý živočišný druh toleruje určité rozpětí libovolného faktoru a nejlépe prospívá v prostředí, kde působí vnější vlivy v rozsahu optimálních hodnot.

Životní prostředí, tzv. biocenóza, musí jednotlivým druhům zvěře splnit dvě základní podmínky:

- poskytnout dostatečně pestrá potrava v množství odpovídajícím úrovni populace jednotlivých druhů zvěře (podmínky trofické)
- poskytnout podmínky k realizaci všech životně důležitých potřeb, tedy především podmínky k reprodukci zvěře (stanovištní podmínky - topické).

Abychom mohli zodpovědně posoudit kvalitu, přesněji únosnost prostředí (biotopu) ve vztahu ke zvěři, je nutné jej posuzovat nejen z hlediska naplnění výše uvedených podmínek. Neméně podstatným aspektem je totiž osídlení biotopu jinými druhy zvěře a vybalancování celé zoocenózy.

Životním prostředím pro myslivecky významné druhy zvěře jsou tři základní biocenózy: les, pole, louka.

Z řady různých definic lze vybrat tři základní znaky, které biocenózu charakterizují. Je to stálost, nezávislost a autoregulace společenstva. Typickými biocenózami jsou společenstva lesů a společenstva travnatých porostů (stepí)

- Čím jsou životní podmínky pestřejší, tím je v biocenóze zastoupeno více druhů a jejich populační hustota je optimální a stabilní (THIENEMANN, 1918)
- Čím více se životní podmínky odchylují od optima, tím je biocenóza druhově chudší a populační hustota několika druhů dosahuje neúměrných hodnot (THIENEMANN, 1918),
- Čím jsou životní podmínky stálejší, tím je biocenóza druhově bohatší a stabilnější (FRANZ, 1952).

Tyto obecně známé postuláty klasiků biologie a ekologie napomáhají vysvětlení celé řady anomálií, které dnes sužují rezort lesního hospodářství, např. kalamitní výskyt některých škůdců apod. Lesní porosty v České republice mají i přes významné působení lidského faktoru charakter biocenóz, lze tedy konstatovat, že naplňují výše zmíněný předpoklad stability, nezávislosti a autoregulace. Tato klasifikace není ovšem zcela přesná, neboť existují lokality zcela rozvrácených lesních porostů, které nesplňují jeden nebo více z těchto předpokladů. Takové lokality tvoří však zlomek celkové výměry lesních porostů. Odlišná situace je v případě biocenóz travních společenstev (stepí). Tři čtvrtiny zemědělských půd dnes tvoří orná půda. Charakter intenzivní zemědělské výroby neumožňuje hovořit o zemědělské půdě jako biocenóze.

Lesní společenstva mají v dnešní době charakter lesů pozměněných antropogenními vlivy. Cílový stav budoucích lesů, který vytýčila dnešní lesnická politika, směřuje k lesům přírodě blízkým. Je nezbytné přiblížit současnou druhovou skladbu porostů skladbě původní neboť současné dominantní zastoupení jehličnatých dřevin nevytváří vhodné podmínky pro existenci zvěře. Monokulturní hospodaření omezuje diverzibilitu biocenóz. Je snížena pestrost doprovodných vegetačních společenstev a následně i živočišná druhová pestrost. Vedle změny druhové skladby lesních po-

rostů je zcela nezbytné vážně uvažovat o změně hospodářského způsobu a to alespoň ve vybraných lokalitách. Vhodná, především různorodá věková a prostorová struktura lesních porostů je významným prvkem ovlivňujícím životní prostředí zvěře. Různověký, vertikálně diferencovaný lesní porost poskytuje, vedle kvalitativně i kvantitativně odpovídající potravní nabídky, podmínky nezbytné pro reprodukci zvěře.

Přestože hospodaření na plochách zemědělských monokultur není předmětem tohoto referátu, je třeba konstatovat, že v zásadě je vždycky výhodnější uchovat rozmanitost krajiny i za cenu menší efektivity v používání zemědělské techniky. Zdravá krajina je totiž vždycky produktivnější a odolnější vůči nežádoucím výkyvům než sebelépe ošetřovaná monokultura.

Vrátíme-li se do historie přibližně o 150 let nazpět, kolem roku 1850, kdy naprostá většina lesních majetků byla v držbě soukromé a společenstevní, hospodaření drobných vlastníků lesa probíhalo výběrným způsobem. To mělo kladný vliv zejména na strukturu porostů, na jejich prostorové uspořádání a věkovou vyrovnanost. Pasečný způsob hospodaření se v těchto lesích vyskytoval výjimečně a obvykle byl způsoben výskytem kalamitních situací. V okolí lidských sídel byl les naopak zatěžován pastevectvím a to prakticky všech druhů užitkového domácího zvířectva. Pasení negativně ovlivňovalo kvalitu porostů a současně bylo příčinou vytlačování volně žijící zvěře (zvýšený pohyb v lesích, potravní konkurence apod.). Část lesních porostů drobných vlastníků byla z hlediska druhové skladby relativně chudší, neboť se z důvodu pěstování palivového dříví preferovaly především rychle rostoucí dřeviny. Tomu také odpovídal hospodářský způsob a typ lesních porostů (pařeziny). Pro výskyt zvěře byl však i tento moment po většinu času příznivý. Znamenalo to totiž pěstování především listnatých dřevin, které poskytovaly dostatečný kryt a tvořily významnou potravní základnu.

Změny výměr jednotlivých druhů pozemků, resp. pozemků určených lesní a zemědělské výrobě se měnily spíše ve prospěch lesních pozemků. Podstatný je téměř dvojnásobný nárůst počtu obyvatel. Hustota obyvatel na km² v roce 1833 je udávána v počtu 66, v roce 1996 pak 119 osob. Rovněž struktura osídlení se výrazně pozměnila. Z dobových materiálů (Přehled statistický, 1887) je možno odvodit, že mimo městské celky žila více než polovina obyvatel. Např. v roce 1996 žilo ve městech téměř 2/3 obyvatel. Důsledky tohoto jevu jsou v zásadě dva. V předminulém století bylo životní prostředí zvěře výrazně ovlivňováno existenčními aktivitami lidí na venkově. Toto se týkalo zejména lokalit v blízkosti lidských sídel. Naopak v té době prakticky neexistoval turistický ruch, rekreace apod. V dnešní době je počet obyvatel na venkově téměř shodný s počtem obyvatel s uváděným rokem 1833. V zemědělské a lesní výrobě dnes pracuje podstatně méně osob a v tomto směru se lidské aktivity zcela nepochybně snížily. Enormního navýšení však dosáhl turistický ruch a rekreace. V atraktivních lokalitách nebo územích v blízkosti větších městských sídel dochází v letním období až k pětinasobnému zvýšení počtu obyvatel z důvodu rekreace a turistického ruchu (údaj ze šetření o vlivu rekreace v dolním Posázaví). Tato situace má, vedle neúnosného tlaku na přírodu se všemi negativními důsledky, nepochybně vliv i na životní rytmy zvěře. Nedostatek klidu v době reprodukce zvěře má jistě svůj podíl i na početném úbytku některých druhů zvěře.

Celkové výměry jednotlivých biocenóz, životního prostředí zvěře nedoznaly však takových historických změn, aby bylo možno odůvodněle konstatovat jejich vliv na početní stavy či druhové změny zvěře. Daleko významnější jsou lidské zásahy do struktur jednotlivých biocenóz a to zejména z hlediska druhového složení vegetace a velikosti produkčních ploch. To je v přímé vazbě k velikosti jednotlivých parcel. Zde došlo k podstatným změnám směrem ke zvětšování výměr parcel. Dalším faktorem, který má negativní vliv na početní stavy zvěře v některých lokalitách je neúnosný tlak na prostředí způsobený rozmachem turistiky a rekreace. Naopak v turisticky neatraktivních oblastech, vhodných pro chov drobné zvěře, je zřejmě zatížení pohybem člověka nižší než v předminulém století.

Početní stavy zvěře a jejich vývoj v průběhu posledního století jsou podrobně vedeny a evidovány. Jejich vývoj je nejmarkantnější a zřejmě i relativně nejpřesnější pro posuzování v hodnotách udávajících celkové roční odlovy. V historicky nedávné době byly na území České republiky zcela odlišné početní stavy a poněkud odlišné druhové zastoupení zvěře. Rovněž samotná filozofie chovu myslivecky významných druhů zvěře byla jiná. Pod pojmem „chov zvěře“ je v polovině minulého století především míněn chov zvěře spárkaté a to v oborách. Z celkového počtu ulovených kusů jelení, daňčí a černé zvěře bylo více jak 4/5 kusů uloveno v oborách. V průběhu staletí došlo u některých druhů zvěře (jelení, srnčí a především černá) k mnohonásobnému zvýšení početních stavů. Tento stav je zapříčiněn přístupem myslivecké veřejnosti v období socialistického

režimu. Snahy stranických vůdců zpřístupnit masám výkon práva myslivosti vedly ke zcela nesprávným principům i v oblasti myslivosti. Požadovaná vysoká možnost lovu byla v období úbytku lovné zvěře drobné účelově nahrazována rozšířením chovu zvěře spárkaté (především např. mufloni). Bohužel některé aspekty „lidové myslivosti“ přežívají i dodnes. Jedná se především o neúměrně vysoké stavy spárkaté zvěře, které jsou vydávány za nižší stavy normované. Obecný úbytek drobné zvěře (umělý odchov bažantů, kachen a jejich lov po vypuštění není uvažován) je jistě rovněž zapříčiněn i antropogenními změnami charakteru krajiny.

V polovině 19. století bylo z 1000 ulovených kusů jelení zvěře uloveno ve volné přírodě pouhých 180 kusů. Byl zastáván názor, že při hustotě jelení zvěře menší než 1kus na 300 ha nevznikají prakticky žádné škody na zemědělském nebo lesním majetku. U srnčí zvěře stejný zdroj (VEREINSSCHRIFT FÜR FORST, 1858) uvádí, že odstřely přesahující 20 000 ks ročně odpovídají jarním kmenovým stavům v počtu 1kus na 810 ha, tzn. 1,2 ks/1000 ha.

Výše lovu domácích druhů drobné zvěře (koroptev, zajíc) zaznamenala, oproti stavu ve stejném období, tedy v polovině 19. století, velmi výrazný pokles. U zvěře bažantí je trend zcela opačný. Vysoké hodnoty dnešních úlovků bažantí zvěře jsou způsobeny relativně snadnými a zvládnutými metodami umělého odchovu bažantí zvěře. Evidence stavu zajíců byla v 19. století značně propracována. Z dobových pramenů lze vyčíst, že zaječí zvěř se lovila na ploše o výměře 4,95 mil. ha. Z celkové výše ročního lovu vycházel jeden ulovený kus na 8,5 ha (11,8 ks/100 ha). Z této úrovně lovu je odvozen jarní kmenový stav v populační hustotě 1 ks/18 ha (5,6 ks/100 ha). To ukazuje na koeficient reprodukce 2,1 na jeden kus, resp. 4,2 na zaječku, tedy koeficient vyšší než v současnosti.

Shrnutí

Vybalancování managementu populací zvěře v návaznosti na kapacitu prostředí je komplikovaná a v narušeném ekosystému téměř neřešitelná úloha. Závisí totiž na úhlu pohledu na celý problém. K jeho řešení jsou v praxi k dispozici údaje o úlovcích, sčítaných stavů zvěře a normovaných stavech zvěře, se stanoveným koeficientem reprodukce. Poslední dvě charakteristiky vychází ze základního typu prostředí a teoreticky stanoveného počtu rozených a přežívajících mláďat. Nejreálnější jsou zřejmě údaje o výši úlovků. Sčítané stavy jsou údajem velmi diskutabilním, neboť i při velmi zodpovědném a profesionálním provedení evidence zvěře v terénu se můžeme odchýlit ne jen o desítky, ale i o stovky procent stavů, jak nám ukazuje řada exaktních prací, ale i praktické výstupy myslivecké statistiky. Kromě toho zde vystupuje i možnost úmyslného zkreslování údajů, které je jen těžko prokazatelné. Od výše uvedeného se pak odvíjí i účinnost a věrohodnost stanovených stavů. Koeficient reprodukce, ve skutečnosti pouze teoreticky odhadovaný, avšak velmi přesně stanovený s diferenciací na desetiny, nebyl po řadu let korigován, přestože především v případě drobné zvěře se nepochybně výrazně změnil (snížená plodnost, zvýšená mortalita). Škody vzniklé a zaplacené nebo jinak vyrovnané nejsou OSSM na obcích s rozšířenou působností evidovány. V případě řízení populací spárkaté zvěře přitom jde o základní zpětnou informaci o jejich správném či chybném managementu. Vzhledem k uvedenému metodickému zatížení vstupních informací pro řízení populací zvěře, především spárkaté, je třeba, aby jejich posuzování probíhalo ve vzájemné provázanosti. To by mělo alespoň částečně umožnit odkrytí nejzávažnějších zkreslení a celkové vybalancování realizovaných opatření. Zatím co pro management vnitřní struktury populací spárkaté zvěře jsou standardizovány propočty, v praxi však řešené většinou od zadu, posouzení vztahu populací jednotlivých druhů a prostředí není většinou věnována trvalá pozornost a standardní postupy nejsou stanoveny.

Dnešní stavy spárkaté zvěře lokálně několikanásobně převyšují početní stavy v minulém století. Jejich nárůst gradoval především v období let 1948-89. Dříve těžiště chovu spárkaté zvěře, kromě srnčí, spočívalo v oborních chovech. V důsledku toho neposkytovaly tehdejší zoocenózy prostor pro existenci velkých predátorů jako je např. rys, kteří byli v této době vytlačováni ze střeoevropského regionu. Početní stavy drobné zvěře jsou oproti minulosti, několikanásobně nižší. Příčinou jsou nižší reprodukční ukazatele populací. To je důsledek intenzifikace zemědělské výroby, změn hospodaření v lesích a samozřejmě i dalších faktorů. Historické změny v krajině, které proběhly během jednoho sta let, výrazně ovlivnily a pozměnily životní prostředí myslivecky významných druhů zvěře. V průběhu historicky tak krátké doby došlo ke změnám, které snížily potravní nabídku zvěře a omezily uspokojování jejich životně důležitých potřeb.

Příčinou těchto změn v krajině je především změna hospodářského způsobu v zemědělství a v lesním hospodářství. Tyto změny nejsou způsobeny změnou výměr dvou hlavních typů životního

prostředí jednotlivých druhů zvěře (biocenóz), ale změnou jejich vegetačního krytu. V lesním hospodářství se monokulturní porosty staly pro zvěř neatraktivní (zvláště vnitřní území velkých celků). Snížila se pestrost bylinného patra, tím byla omezena potravní nabídka i možnost krytu pro zvěř. Výrazně se snížila kvalita i kvantita stanovišť v ekotonech (pole – les, pole – pole, les-les). Všechny tyto negativní faktory se promítly do početních stavů drobné zvěře a jejich predátorů. Vzhledem k vysoké ekologické toleranci (trofické i tofické) většiny druhů spárkaté zvěře, vytlačení predátorů a nízkému lovu, který byl napřen do jiných populačních struktur než je přirozená mortalita, došlo k populační explozi uváděných druhů spárkaté zvěře. Došlo ke změně charakteru pohybu lidské populace v krajině, zatímco „pracovní“ pobyt zde se většinou snížil, naopak v rekreačně zajímavých lesnatých oblastech dochází k silným sezónním invazím. Přitom právě lesní druhy (jelen, tetřev a další), jsou na rušení a naborávání cirkadiálních rytmů velmi citlivé a reagují buď nestandardním chováním (zvýšené škody na lese – jelen) nebo mizí (tetřev).

Řešením situace je zvýšení biodiverzity prostředí a vybalancování jednotlivých složek zoocenózy. Systémové metody řešení jsou v současnosti známé a pro a pro jejich realizaci se budou v nastávajícím období otevírat nové možnosti (útlum intenzivní zemědělské výroby). Na druhé straně je třeba si uvědomit, že krajina se neustále zvolna vyvíjí pod dlouhodobým působením globálních faktorů (např. klima), jejichž význam lze v průběhu jednoho století jen stěží specifikovat. Je proto třeba si uvědomit, že pouhá konzervace doposud zachovaných přírodních biocenóz, event. snahy o návrat do roku X, nejsou reálným řešením. Při současném narušení autoregulačních mechanismů ekosystémů a v důsledku měnícího se antropogenního tlaku je zřejmé, že kulturní krajina se bude dále vyvíjet do nových forem. Jednotlivé trendy, jak prostředí, tak populaci zvěře, pak bude třeba cíleně regulovat. Naději na zlepšení neutěšeného stavu při plánování výše lovu spárkaté zvěře v honitbách dává informace, že započaly kroky ke změně prováděcí vyhlášky MZe č. 553/2004 Sb. o podmínkách, vzoru a bližších pokynech vypracování plánu mysliveckého hospodaření v honitbě, která řeší postupy při stanovení plánu lovu tom směru, že výše lovu bude stanovována na základě objektivně zjištěného stavu ekosystému.

Použitá literatura

- HAVRÁNEK, F., HOLÁ, Š., (1997) Stanovení reálné kapacity prostředí pro chov zvěře v regionu – návrh metodického postupu. IFER, s.r.o., Jílové u Prahy
- HAVRÁNEK, F., FRAUKNECHT, K., (1997) Zmapování historického vývoje struktury krajiny – závěrečná zpráva. IFER, s.r.o., Jílové u Prahy
- VLÁŠEK, J., (1998): Návrh legislativní úpravy únosných stavů zvěře umožňujících přirozenou obnovu všech dřevin bez nutnosti jejich následné ochrany proti škodám zvěří. LČR, Hradec Králové.

Kontakt

Ing. Josef Vlášek

LČR,s.p. Přemyslova 1106, 501 68 Hradec Králové

telefon: 495 860 241, e-mail: vlasek@lesy-cr.cz

KALAMITNÍ PŘEMNOŽENÍ SPÁRKATÉ ZVĚŘE – STAV, PŘÍČINY, ŘEŠENÍ

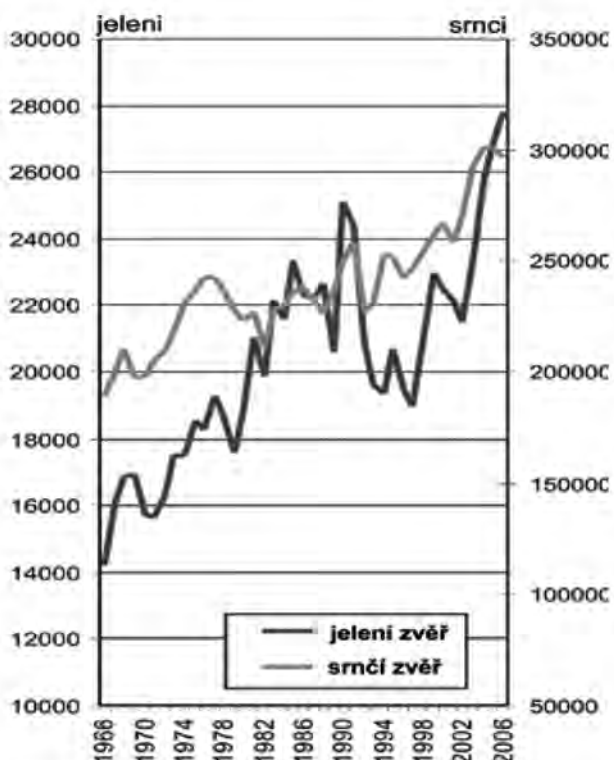
MVDr. Jaromír Bláha, Mgr. Miroslav Kutal
Hnutí DUHA - Přátelé Země ČR

I. Stav

Populační hustota srncí a jelení zvěře v přirozených lesích je předmětem diskusí. Různé literární prameny uvádí odhadnuté počty z různých, člověkem málo ovlivněných oblastí – pro jelení zvěř například mezi 2 – 30 ks/1000 ha [1]. Fanta uvádí přirozenou početnost jelení zvěře v evropském pralese asi 5 ks/1000ha [2]. Vzhledem k zásadním změnám, ke kterým došlo v krajině i lesích samotných, jsou nicméně tyto údaje pro hodnocení míry přemnožení nesměrodatné.

Vyhláška č. 491/2002 Sb., stanovila způsob odvození takzvaných normovaných stavů zvěře dle aktuální úživnosti prostředí v honitbách (zařazení honiteb do jakostních tříd). Normované stavy jsou dle §3 odst. 2 zákona č. 449/201 Sb., o myslivosti maximálními stavy zvěře v honitbě a jejich překročení není přípustné. Přesto ze zatím nedokončené analýzy Hnutí DUHA vyplývá, že normované stavy jsou více či méně dlouhodobě překračované v naprosté většině honiteb. Vypovídací schopnost mysliveckých statistik o skutečných stavech zvěře je ovšem omezená: Podle sčítání z března 2005 žilo v českých lesích celkem 27 378 jelenů včetně laní [3]. Od toho lze odvodit asi 8300 narozených kolouchů. Dohromady tak u nás mělo žít na podzim kolem 35 700 zvířat. Během téhož roku se ulovilo 20 638 kusů, tedy zhruba 58% všech zvířat [4] –

statisticky strašlivý masakr. Přesto ale hned po zimě myslivci sečetli 28 550, o 4% více než rok předtím [3]. V Krušných horách zase během posledních deseti let ulovili v průměru o 17% více jelenů, než činila populace nahlášená na jaře [5]. To jsou statistické záznaky. Skutečné stavy zvěře jsou tedy mnohem vyšší než stavy zjišťované jarním sčítáním a vykazované ve statistikách. S jistou opatrností, lze ze statistik vyčíst trend. Jak vidíme na grafu, nahlášený počet jelení zvěře se mezi roky 1966 [6] a 2006 [3] zdvojnásobil.



Zdroj dat: Ministerstvo zemědělství 2007 [7]

Jako základní vodítko pro hodnocení úměrnosti početnosti zvěře tedy zbývá její vliv na lesní ekosystém. Podívejme, jak se projevuje na stromech, edifikátorech lesních ekosystémů. Aktuální stav dokumentovala opakovaná inventarizace škod zvěří, kterou ministerstvo zemědělství zadalo Ústavu pro výzkum lesních ekosystémů v Jílovém u Prahy (IFER) [8]. V roce 2005 byla poškozena téměř polovina mladých vysazených stromků (44%). Množství okousaných listnáčů a jedlí dosáhlo dokonce 61%. Vlastníci a správci lesů tedy sice sází povinné procento těchto stromů, zvěř ale skoro dvě třetiny spase. V nových porostech tak stále zůstává opět jenom smrk.

To názorně ukazují plochy, kde byl les oplocen a přístup zvěře omezen (nikoli však zcela vyloučen). Například oplocený lesní objekt Svatá Anna v Brdech. Počet jedinců ve fázi odrůstání (od 1,3 m výšky do 6,9 cm výčetní tloušťky) zde v oplocence dosahuje průměrné hustoty 6088 ks/ha, zatímco mimo oplocenku 1666 ks/ha. Procento jedinců jedle z celkového počtu jedinců ve fázi odrůstání je v oplocence 24%, mimo oplocenku 0%. Procento jedinců listnatých dřevin z celkového počtu jedinců ve fázi odrůstání je v oplocence 60%, mimo oplocenku 7% [9]. Jiným příkladem je oplocenka pod Medvědí vrchem v Jeseníkách. Byla postavena v roce 1996 na kalamitní holině. Po 12 letech zde činí hustota mladých stromků 5375 kusů na hektar, z toho z přirozeného zmlazení pochází 4050 ks/ha. Mimo oplocenku je hustota mladých stromků 2425 kusů na hektar, z toho z přirozeného zmlazení 450 ks/ha. V cílové dřevinné skladbě zde ve vyšších polohách bude nakonec vždy dominovat smrk, ale klíčové pro jeho obnovu je, že v této fázi rostou spolu s ním v oplocence také jeřáby, modříny, břízy či vrby jívy, které jsou pro další vývoj horského lesa na holině, zejména pro regeneraci poškozené lesní půdy, velmi důležité. Smrky v oplocence tvoří 54,4%, ale mimo oplocenku 90% současného porostu [10].

Populace zvěře i velikost škod přitom rapidně rostou. Podíl poničených mladých listnáčů a jedliček se v letech 2000–2005 zvýšil o 48% [8]. Poškození dubů a buků se v těchto pěti letech zdvojnásobilo [8]. Podíl lesů, kde nezaznamenali žádné významné škody, v roce 2005 činil 35%. Jen o pět let dříve to bylo 43% [8].

Přemnožení určitého druhu je definováno jako stav, kdy m.j. dochází k narušení rovnováhy ekosystému, až k eliminaci jiných druhů [11]. Výzkumy potvrdily, že nadměrné spásání ničí přirozenou strukturu biotopu a připravuje o domov mnoho druhů ptáků [12]. Těm zároveň ubývají zdroje potravy [13]. Spárkatá zvěř ničí plošným vypásáním byliny, včetně ohrožených druhů [14]. V ČR existují rezervace, kde již sedmdesát let nevyrostla nová jedle. Každá mladá jedlička podlehe jelenům, staré pomalu přestávají plodit semena a odumírají.

Ekonomické škody jsou enormní. Přímé škody například během roku 2005 dosáhly 24 milionů korun [15]. A nejde o konečné číslo, třeba spásání přirozeného zmlazení vůbec nelze vyčíslit. Několikanásobně více pak stojí ochrana stromků před spárkatou zvěří. Jen státní Lesy ČR na ni každoročně vydávají zhruba dalších 100 milionů korun [16]. Přitom obhospodařují pouze asi polovinu lesních pozemků. Skutečné škody jsou pak ještě mnohem větší. Srovnání v Hrubém Jeseníku ukázala, že zisk z vytěženého dřeva v porostech, kde dochází k loupání kůry, činí o 266 tisíc korun na hektar méně [17]. Poslední nezávislá studie, která zahrnovala i ztráty na kvalitě a přírůstu dřeva, pochází z poloviny devadesátých let. Tehdy došla k číslu 1,2 miliardy korun ročně [18]. Vzhledem k tomu, že poškození stromů i ceny ještě vzrostly, odhadlo v loňském roce Hnutí DUHA tuto částku na nejméně k 1,5 miliardy korun ročně. Pravděpodobně je to odhad ještě velmi podhodnocený. Studie ÚHÚL odhadla náklady na ochranu před okusem jen v Krušných horách na 59 milionů korun ročně a ztráty na dřevě ještě na dalších 38 milionů korun ročně. Ovšem s tím, že „odhad je velice střízlivý, reálná skutečnost bude pravděpodobně podstatně vyšší“ [5]. IFER vyčíslil při dlouhodobém vyloučení škod zvěří průměrnou úsporu téměř 2000 Kč na 1 ha obnovy ročně [9]. To by znamenalo, že celkové škody zvěří přesahují částku 2 miliard korun ročně [19].

II. Příčiny přemnožení spárkaté zvěře

1. Absence velkých šelem

Vlk, rys a medvěd jsou v Evropě původními druhy šelem, které stojí na vrcholu pomyslné potravní pyramidy. Význam velkých šelem coby řídicí složky lesních ekosystémů byl prokázán v řadě studií. Je nepochybné, že šelmy jako masožravci zasahují do populací divokých kopytníků, redukuje jejich počet [20, 21, 22], a tím přispívají k rovnováze mezi býložravci a lesní vegetací. Debata o samotné regulaci – tedy zda mohou šelmy dlouhodobě udržovat početnost své kořisti pod úrovní nosné kapacity prostředí, nebo jsou stavy šelem spíše ovlivňovány početností kořisti, nejsou stále uzavřené. Současné poznatky z nám nejbližšího Bialowiezského pralesa (severovýchodní Polsko) naznačují, že oba procesy mohou probíhat současně. Polští vědci na základě dlouhých časových řad od roku 1890 zjistili, že predace velkých šelem má největší dopad na populace spárkaté zvěře v chladných, méně produktivních obdobích, kdy je hustota kopytníků nejnižší. Naopak za teplých a produktivních období s nejvyšší početností kopytníků je celkový predanční efekt malý [23]. Přeneseno na situaci v České republice s příznivějšími klimatickými podmínkami a výrazně vyššími stavy zvěře, velké šelmy mohou v současnosti hrát jen dílčí úlohu v regulaci počtu spárkaté zvěře a nevylučují aktivní provozování myslivosti.

Populační hustota býložravců ovšem není jediným faktorem ovlivňujícím jejich vliv na stav ekosystému. Ojedinelá možnost sledovat obnovu ekosystému se naskytla v americkém Yellowstone národním parku, kde byli vlci vyhubeni ve dvacátých letech 20. století a opětovně reintrodukováni v roce 1995. V letech následujících po vyhubení vlků jeleni silně spásali údolní nivy řek a obnova listnatých dřevin (vrby, topoly) se zcela zastavila. Ani umělé snižování stavů jelenů nemělo pro obnovu ekosystémů žádný efekt. Avšak pouhých sedm let po návratu vlků bylo znovu, po 70 letech, v říčních nivách pozorováno nebývalé zmlazení listnatých dřevin (viz obr.). Nejvýznamnější přínos návratu vlků spočíval ve změně chování kopytníků: jeleni už si nemohli dovolit trávit dlouhý čas v lokalitách s vysokým rizikem predace, začali se častěji přemísťovat a využívali jiné, méně zranitelné biotopy. S obnovou říčních porostů, klíčových pro diversitu a funkci celých ekosystémů, se vrátili bobři, kořeny vrb stabilizovaly říční koryta, obnovily se mokřady, zvýšila se početnost vodních bezobratlých, ptáků i další fauny. Efekt, který znamenal návrat vlků, se tak přes predací risk – obavu kořisti vlků z útoku – kaskádovitě přenesl na nižší trofické úrovně a ukázal, jak může vrcholový predátor pozitivně ovlivnit ekosystém i bez toho, že by přímo snižoval početnost své kořisti [24].



Vrbové porosty podél potoka Blacktail Creek v Yellowstone národním parku (USA) na jaře 1996 (vlevo) a v létě 2002 (vpravo). Na snímku z roku 1996, pořízeném po 70letém období bez přítomnosti vlků, jsou zachyceny silně spásané vrby a jehličnany. 7 let po návratu vlků (2002) je evidentní, že se vrby dokázaly z tlaku zvěře vymanit. (Foto: Správa Yellowstone národního parku a W. Ripple).

Podobný efekt je možné pozorovat i v našich podmínkách: v oblastech výskytu velkých šelem zvěř mění své návyky, respektive se vrací ke svému přirozenému chování – stává se opatrnější, mění častěji stanoviště a žije skrytějším životem [25, 26]. Z hlediska kvality lesů jsou nejcennějšími územími zpravidla přírodní rezervace, které jsou v důsledku bohaté potravní nabídky atraktivní i pro zvěř. V řadě z nich je v důsledku lokálního přemnožení zvěře a nedostatku úživných biotopů blokována přirozená obnova [27, 28]. Naproti tomu v Beskydech, kde se ryši vyskytují pravidelně od 70. let [29, 30, 31] a vlci od poloviny 90. let dvacátého století [32], je možné pozorovat i obnovu jedle, která na řadě míst vyrůstá i bez umělé ochrany [33].

Po vyhubení velkých šelem na většině území republiky měl šelmy nahradit člověk – myslivec. Tento úkol mu stanovuje zákon č. 449/201 Sb., o myslivosti v §1, odst. 1, písm. i). Z dat uvedených v první části příspěvku je zřejmé, že jej neplní. A principiálně to ani není v jeho zájmu. Například v Krušných horách během posledních deseti let myslivci lovili průměrně 3500 jelenů ročně [5]. Ale kdyby dodržovali stanovené normované stavy, mohli by zastřelit jen asi 900 kusů ročně. Snížením stavů spárkaté zvěře na normované stavy klesne i možnost mysliveckého využití či ekonomického zhodnocení lovu.

2. Příkrmování zvěře

Přemnožení zvěře nad únosnou kapacitu prostředí je udržováno příkrmováním. Je přitom prokázáno, že není zapotřebí krmit zvěř jen proto, aby přečkala zimu [5]. Příkrmování může mít význam pouze pro snížení škod způsobených zvěří, musí být však s tímto cílem prováděno. Pokud tomu tak není (a to je obvyklé), může to mít za následek naopak zvýšenou intenzitu okusu a ohryzu dřevin. Na příkladu Krušných hor to dokumentovala již zmiňovaná studie ÚHÚL [5]. Příkrmováním lze nevhodně zasáhnout do přirozené migrace zvěře (např. udržování jelení zvěře v zimě v honitbách ve vyšších nadmořských výškách), do přírodních selekčních a ozdravných procesů (přežívají a reprodukují se slabší a nemocné kusy), i do potravního chování zvěře. Příkrmování je krokem k nežádoucí domestikaci divoce žijících zvířat. S nadsázkou lze říci, že současným způsobem „chovu“ přeměňujeme lesy na chlév pro zvěř.

3. Špatná legislativa a dotační politika

Systém mysliveckého hospodaření zavedený stávající legislativou nefunguje. Zákon o myslivosti a navazující vyhlášky mají celou řadu vad. Zmíním jen ty nejpodstatnější.

Systém plánování lovu založený na sčítání zvěře ostatní evropské státy opustily. Používá se už jen v České republice a Maďarsku. Neodvozuje totiž lov od schopnosti lesa uživit určitý počet zvířat, jak by bylo přirozené, nýbrž naopak: od dosavadního stavu zvěře, přičemž klíčový podklad – tedy sčítání není věrohodný. Výsledky se odvíjí například od toho, na kolik stop zvěře se narazí ve stanovený den. Sčítání selhává vlivem nechuti, neznalosti i skutečné obtížnosti. Uživatel honitby pak upraví výsledky sčítání podle svých zkušeností a možností lovu. Vlastník lesa je sice oprávněn vznést k výsledkům sčítání námitky, ale nařízené opakované sčítání stejně nemůže přinést skutečný, přesný a ověřitelný stav zvěře.

Jako podklad pro myslivecké plánování by měl teoreticky (§36 odst.2 zákona o myslivosti) sloužit také stav lesa. Ve skutečnosti se ale toto kritérium nepoužívá. Vyhláška ministerstva zemědělství č. 553/2004 totiž neobsahuje přesnou a závaznou metodiku, jak od procenta poškozených stromků odvozovat plán lovu.

Zákon nedává právo ostatním příslušným orgánům státní správy (státní správa lesů, státní správa ochrany přírody), aby se k plánům mysliveckého hospodaření mohly vyjádřit z pozice jiných dotčených státem chráněných zájmů.

Ani vlastníci lesů nevyužívají plně možností ke snížení stavů zvěře. Stát dotuje výsadby stromků i v silně přezvěřených oblastech a vlastníci nemají dostatečnou ekonomickou motivaci k upřednostňování přirozené obnovy.

Chybí účinná kontrola i metodické vedení orgánů státní správy myslivosti i ČIŽP. Ačkoli státní správa, včetně ministerstva zemědělství má k dispozici údaje o dlouhodobém překračování normovaných stavů spárkaté zvěře v honitbách i obrovských škodách na lesích, až do letošního roku nic nedělala a nevyužívala ani velmi omezených možností, které jí zákon dává k dispozici. ČIŽP nemá jednoznačně stanovené pravomoci vzhledem k zákonu o myslivosti (na rozdíl od všech ostatních zákonů z oblasti životního prostředí), nevyužívá ani obecné možnosti zásahu dané zákonem č. 282/1991 Sb., o České inspekci životního prostředí o její působnosti v ochraně lesa. Důvodem nečinnosti orgánů státní správy a ČIŽP je jednak komplikovanost legislativy a její nejednoznačnost, obavy z neprůchodnosti nevyzkoušených řešení a jednak důvody uváděné dále.

4. Lidský faktor: střet zájmů a politická korupce

Čtvrtým hlavním důvodem neřešení problémů přemnožené spárkaté zvěře je lidský faktor. Ti, kdož by měli dbát na vyváženost vztahu les – zvěř, jsou většinou sami myslivci. Velká část z nich upřednostňuje různou měrou myslivost nad zdravotním stavem lesa. Jak na úrovni hajných i jejich nadřízených, tak na úrovni státní správy a ČIŽP, tak i na úrovni všech vrstev politické reprezentace. Myslivost je navíc hojně používána k politické korupci. A ti kdož by i byli ochotni přistoupit ke skutečnému snížení stavů spárkaté zvěře, bojí se komplikovat osobní vztahy v místě bydliště či s nadřízenými.

III. Řešení

Řešením je změna legislativy zejména v těchto bodech:

- zrušení sčítání a normovaných stavů zvěře. Myslivecké plánování lovu bude založeno na míře poškození mladých stromků, s tolerancí 10% škod okusem na výsadbách a přirozeném zmlazení, přičemž odrůstat bez nákladné ochrany v požadovaném množství by měly i pro zvěř atraktivní dřeviny. Na základě pravidelného (s intervalem 3-5 let) vyhodnocení míry škod nezávislou odbornou institucí, stanoví státní správa plán lovu na další období, přičemž mechanismus odvození plánu lovu bude v legislativě zakotven (omezení vlivu lidského faktoru)
- plán lovu jelení zvěře bude stanoven pro širší oblasti (jelení oblasti)
- vlastník může chovat více srnčí zvěře než stanoví plán (nikoliv jelení – to by bylo na úkor sousedních vlastníků), ale ztrácí tím nárok na dotace na obnovu lesa
- zrušení povinnosti uživatele honitby zvěř přikrmovat (tu může mnohem lépe, protože konkrétněji stanovit uživateli honitby nájemní smlouva, bude-li o to vlastník stát)
- zmenšení minimální výměry honiteb na 100 ha. To postačuje pro hospodaření se srnčí zvěří a umožní i menším vlastníkům myslivecky hospodařit na svých vlastních pozemcích
- jasné kontrolní pravomoce státní správy a ČIŽP včetně sankcí
- vyčíslování skutečných škod a jejich reálná vymahatelnost

Literatura:

- [1] ČERMÁK, P., MRKVA, R., Myslivost v chráněných územích, Veronica, č.3, 2003
- [2] FANTA, B. Poškození lesa narušením ekosystémů velkých savců zvláště spárkatou zvěří. Sborník referátů "Ekologické základy ochrany lesů", Brno, 1978
- [3] Český statistický úřad: Jarní kmenové stavy k 31. 3. uvedených let, [www.czso.cz/csu/2007edicniplan.nsf/t/F2002F5F2F/\\$File/2201074k44.pdf](http://www.czso.cz/csu/2007edicniplan.nsf/t/F2002F5F2F/$File/2201074k44.pdf), 11. 12. 2007.
- [4] Český statistický úřad: Lov, úhyn zvěře za rok 2005 a jarní kmenové stavy (JKS) zvěře k 31. 3. 2006, [www.czso.cz/csu/2007edicniplan.nsf/t/F2002EE448/\\$File/2201074k421.pdf](http://www.czso.cz/csu/2007edicniplan.nsf/t/F2002EE448/$File/2201074k421.pdf), 11. 12. 2007.
- [5] Vliv zvěře na lesní ekosystém Krušných hor, Ústav pro hospodářskou úpravu lesů pro Ministerstvo zemědělství, Brandýs nad Labem 2007.
- [6] Ministerstvo zemědělství: Výkaz MZe Mysl 1-01, Období 1966-1966, www.mze.cz/attachments/rok_1966_.PDF, 11. 12. 2007.
- [7] Ministerstvo zemědělství: Myslivost > statistika, www.mze.cz/Index.aspx?tm=1&deploy=2623&typ=2&ch=77&ids=2629&val=2629, 20. 12. 2007.
- [8] Inventarizace škod zvěří na lesních a zemědělských porostech (lesnická část), projekt NAZV QF50053, Ústav pro výzkum lesních ekosystémů, Jílové u Prahy 2007.
- [9] ZATLOUKAL V., BERANOVÁ J., ČERNÝ M., PAŘEZ J., Stavy spárkaté zvěře jako klíčový faktor závažnosti škod působených zvěří na lese, Sborník k semináři, Česká lesnická společnost, Praha 2007, s. 13-22.
- [10] Společná tisková zpráva Lesů ČR s.p., Hnutí DUHA a AOPK, Město Albrechtice 26.5.2008

- [11] Caughley G., Overpopulation, in: Jewell P.A., Holt S., (ed.) Probleme in Management of Locally Abundant Wild Mammals, Academic Press, New York, 1981
- [12] GILL, R. M. A., FULLER, R. J.: The effects of deer browsing on woodland structure and songbirds in lowland Britain, 2007, Ibis 149 (Supp. 2).
- [13] ALLOMBERT, S., STOCKTON, S., MARTIN, J.: A natural experiment on the impact of overabundant deer on forest invertebrates, 2005, Conservation Biology 19 (6).
- [14] MÍCHAL, I. (ed.): Obnova ekologické stability lesů, Academia, Praha 1992.
- [15] Zpráva o stavu lesa a lesního hospodaření v roce 2005, Ministerstvo zemědělství, Praha 2006.
- [16] Lesy České republiky, a. s., Výroční zpráva – annual report 2005, Lesy České republiky, Hradec Králové 2006.
- [17] SIMON, J., KOLÁŘ, C.: Ekonomické hodnocení ztrát loupáním vysokou zvěří na základě analýzy na časové růstové řadě smrkových porostů z oblasti Hrubého Jeseníku, 2001, Lesnická práce 80 (5).
- [18] MRKVA, R.: Nové směry v pojetí myslivosti, in: Škody zvěří, jejich příčiny a prevence. Sborník referátů. 13. až 15. června 1995, Zlaté Hory.
- [19] ZATLOUKAL V., osobní sdělení
- [20] MECH D. & BOITIANI L. (eds.), Wolves: behaviour, ecology and conservation. The University of Chicago Press, Chicago, 2003
- [21] OKARMA H., The trophic ecology of wolves and their predatory role in ungulate communities of forest ecosystems in Europe. Acta Theriologica 40, 1995.
- [22] OKARMA H., Jedrzejewski W., Schmidt K., Kowalczyk R. & Jedrzejewska B., Predation of Eurasian lynx on roe deer and red deer in Białowieża Primeval Forest, Poland. Acta Theriologica 42, 1997.
- [23] JEDRZEJEWSKI W., JEDRZEJEWSKA B., Large carnivores and ungulates in European temperate forest ecosystems: bottom up and top down control. In: Ray C., Redford K. H., Steneck R. S. & Berger J., Large carnivores and the conservation of biodiversity. Island Press, Washington D.C., USA, 2005
- [24] RIPPLE W. J. & BESCHTA R. L., Wolves and the ecology of fear: can predation risk structure ecosystems? BioScience 54 (8), 2004.
- [25] ČERVENÝ J., Myslivec a rys, dva lovci a jedna kořist – srnčí zvěř. Svět myslivosti 7 (3), 2006.
- [26] VOSKÁR J., Ekológia vlka obyčejného (*Canis lupus*) a jeho podiel na formování a stabilite karpatských ekosystémov na Slovensku. Ochrana prírody 12, 1993.
- [27] ČERMÁK P. & MRKVA R., Browsing damage to broadleaves in some national nature reserves (Czech Republic) in 2000–2001, Ekológia (Bratislava) 22 (3), 2003
- [28] ČERMÁK P. & MRKVA R., Vliv mysliveckého hospodaření na vývoj dřevinné vegetace. Lesnická práce 2003
- [29] KUNC L., Lynx (*Lynx lynx*) in the Moravskoslezské Beskydy Mts. Acta Sc. Nat. Brno, 30 (3), 1996.
- [30] ČERVENÝ, J., KOUBEK, P. & BUFKA, L., Velké šelmy v České Republice. IV. Rys ostrovid. Vesmír 85 (2), 2006
- [31] KUNC L., Můj přítel rys. Víkend, 1999.
- [32] BARTOŠOVÁ D., Osud vlků v Beskydech je nejistý. Veronica, 11 (1), 1998.
- [33] KOŠTÁL L. & KUTAL M., osobní pozorování.

Kontakt

MVDr. Jaromír Bláha

Hnutí DUHA - Přátelé Země ČR

jaromir.blaha@hnutiduha.cz, 731 463 929

Mgr. Miroslav Kutal

Hnutí DUHA - Přátelé Země ČR

miroslav.kutal@hnutiduha.cz, 728 832 889

PŘÍČINY ŠKOD PŮSOBENÉ VELKÝMI BÝLOŽRAVCI

Ing. Luděk Králíček, Ing. Jaroslav Kostečka, Ph.D.
Českomoravská myslivecká jednota

Česká republika stejně jako celá Evropa dnes prochází dobou, která s sebou přináší stále větší tlak na přírodní prostředí, jež je domovem zvěře a ostatních volně žijících živočichů. Stupňuje se intenzifikace hospodaření, narůstá doprava, rozšiřuje se zástavba volné krajiny a rostou všechny formy neregulované rekreace.

Hlavním posláním myslivosti bylo a je trvale udržitelné obhospodařování populací volně žijící zvěře, ku prospěchu celé společnosti, vlastníků honebních pozemků a samotných myslivců. V takovém pořadí jak je to zde vyjmenováno.

Jestliže jsme se v minulosti orientovali na ochranu populací jednotlivých druhů zvěře, budeme do budoucna nuceni svoji pozornost obrátit spíše směrem k ochraně krajiny a biotopů zvěře. Je to jediná cesta, abychom mohli dalším generacím předat krajinu a populace volně žijících živočichů ve stavu stávajícím nebo lepším než dnes. Zde vidíme úlohu myslivosti zcela jednoznačně.

Myslivost se totiž nemůže vyvíjet v krajině, která je využívána pouze jednostranným, intenzivním, neváháme říci téměř průmyslovým způsobem, jehož výsledkem jsou pouze omezené produkty, které jsou stále více výdobytkem moderních strojů a chemie, nikoli přírody.

Naše úsilí musí směřovat ke spolupráci se všemi hospodáři v krajině tak, aby hospodaření bylo komplexní, pro všechny strany výhodné, zajišťující vyšší stupeň biodiverzity a kvalitnější produkty, zvláště potraviny nezátížené nadměrnou chemizací, vyrobené i s ohledem na volně žijící živočichy.

Slepu ulicí, které se musíme vyvarovat, je konzervativní jednostranná ochrana přírody, která vylučuje trvale udržitelné obhospodařování obnovitelných přírodních zdrojů a zaslepeně se orientuje na ochranu některých vybraných a privilegovaných částí přírody a přírodního prostředí.

Dětské nemoci, kdy jsme přírodu na základě historického vývoje dělili na správnou a nesprávnou a volně žijící živočichy na užitečné a škodnou, mají myslivci za sebou. Bohužel se tyto „nemoci“ v současnosti drží těch, kteří nám tuto skutečnost nejvíce vyčítali a od nichž bychom to nejméně očekávali, jsou to vládní a nevládní, často rádoby ekologická uskupení.

Škody způsobené zvěří jsou tématem, které je v posledních letech velmi diskutováno. Vezmeme-li v úvahu všechny přírodní zákonitosti, dá se konstatovat, že vysoké škody způsobené zvěří jsou v první řadě důsledkem extrémně intenzivního hospodaření, které v přírodním prostředí produkuje nepřirozeně vysoké množství biomasy. Na to přirozeným způsobem reagují populace býložravců a všežravců odpovídajícím nárůstem. Vzhledem k tomu, že v současné době na našem území neprobíhají žádné závažné epidemie, které jsou přírodním samoregulačním procesem, dá se konstatovat, že nárůst počtu zvěře ještě nenarazil na svoje maximum. Jednoduchá rovnice zní - větší výnosy biomasy = větší počet spárkaté zvěře = vyšší tlak na dané prostředí. Je ale zcela bezpředmětné, aby tyto skutečnosti vedly k vybíjení spárkaté zvěře, tak jako jsme toho svědkem v některých částech Evropy a bohužel v posledních letech i v některých oblastech ČR.

Bylo by velmi jednoduché, ukazovat prstem na myslivce jako na jediné viníky. Svůj podíl na tomto stavu mají všichni, kdo v krajině nějakým způsobem hospodaří nebo ji nějakým jiným způsobem využívají.

Na území střední Evropy v minulosti žilo větší množství druhů řazených k velkým býložravcům. Již v dávné minulosti byli vyhubeni zubr, pratur, divoký kůň. Los se na naše území vrátil v polovině minulého století, vyskytuje se pouze sporadicky, a přesto kde se objeví, nastává mezi

správci lesa zděšení. S autochtoními druhy jako jsou srnec a jelen, kterého se podařilo vyhubit již na 70% území, máme stále větší problémy. Nevíme jak se ztotožnit s výskytem kamzíka, daňka a muflona, kteří jsou jednotlivými zájmovými skupinami bez ohledu na to, že chybí podložené argumenty považování buď za zvěř původní, nebo nepůvodní.

Dovolíme si podotknout, že ačkoli lidstvo v poslední době naráží na hranice svého rozvoje, chybí jakákoli smysluplná koncepce, týkající se využívání volných populací živočichů jako nedílné součásti trvale udržitelných zdrojů. Nás jako středoevropany nemusí příliš trápit regulace lovu mořských živočichů a přesto se o to zajímáme, rozčilujeme se před televizory, kdykoli je nám prezentováno, jak jsou decimována stáda volně žijících zvířat v Africe a jinde. O to více bychom se měli zaměřit na smysluplné využívání populací volně žijících živočichů, velkých býložravců, které řadíme mezi zvěř právě na našem území.

Nebude to jednoduché. Stávající evropská legislativa stále více vyzívá k extenzivní pastvě dobytka, která je chápána jako jednoznačně přínosná pro údržbu krajiny a krajinného rázu i jako zdroj potravin, ale ani jedna významná světová nebo evropská instituce nezaregistrovala volně žijící velké býložravce jako fakt, který sebou nese jen škody způsobené majitelům zemědělských a lesních pozemků, ale i značný přínos, který není definován pouze ekonomicky, ale jako významný zdroj potravy, fenomén ovlivňující krajinu ve smyslu ochrany cenných společenstev před nechtěnou sukcesí, jako stupně který vede k vyššímu stupni biodiverzity ve smyslu potravy pro velké šelmy, které se postupně vracejí na naše území atd.

Vraťme se ale k příčinám neúspěchů snížení škod páchaných velkými býložravci. Shrnujeme jednoduše a stručně.

1. Vlastníci honebních pozemků nepovažují zvěř za ekonomický přínos. Nájmy honiteb berou jako samozřejmost, ale výše nájmu je neuspokojuje. Zdá se jim v porovnání se způsobenými škodami nízká. Následně se snaží jako škodu vyčíslit běžné životní projevy živočichů, jako je přijímání potravy.
2. Ve vztahu k lesnímu hospodářství je nutné upozornit na skutečnost, že stále klesá počet THP. Jestliže František Ferdinand de Este měl na každých 115 ha jednoho hajného, dnes je tendence z pragmaticky ekonomických důvodů navyšování rozlohy spravovaného majetku na neuvěřitelné hodnoty. Způsobené škody jsou zjišťovány pozdě a stejně pozdě začíná následná prevence. Nebereme v potaz sociální aspekt.
3. Ne vždy výkonná státní správa. Zaměstnanci státní správy myslivosti nevyužívají všech nástrojů, které jim dává zákon. Například obec s rozšířenou působností Litvínov, kde je problematika škod snad nejvíce medializována v ČR, se ani neobtěžují uspořádat oblastní chovatelskou přehlídku. V našich podmínkách je zcela řídký jev, aby zaměstnanec státní správy prováděl kontrolu odlovu holé zvěře na základě předložených spodních čelistí. Ptáme se tedy. Jak tedy probíhá kontrola výkonu práva myslivosti a odlovené zvěře?
4. Někteří výkonní pracovníci státní správy myslivosti, kteří nemají ani základní zkoušku z myslivosti rozhodují o myslivosti na úrovni ORP a krajů.
5. Nedisciplinovanost myslivců. Protože je nikdo fakticky nekontroluje a také myslí ekonomicky – musí hradit nehorázné nájmy. Mám na mysli honitby s větším počtem spárkaté zvěře. Musí jim odlov zvěře uhradit podstatnou část nájmu honitby, ať už se jedná o zvěřinu či trofeje. V lokalitě kde bude nájemce platit za 1000 ha 200 000 nájem nebude mít zájem na přítomnosti pouze 1-2 ks vysoké, to je sciens fiction. Důležitá je také neochota lovit holou zvěř.
6. Nesprávný poměr pohlaví, způsobený nedisciplinovaností myslivců a následným ekonomickým tlakem.
7. Nesprávné způsoby lovu spárkaté zvěře, celoroční lovecký tlak narušující pastevní cyklus přežvýkavců.
8. Nevhodná skladba dřevin, která je důsledkem zefektivnění ekonomiky lesního hospodářství od 18. století.

9. Nízká výměra honiteb. Opět na základě krátkodobého ekonomického zisku. Je známou skutečností čím větší výměra, tím méně škod a naopak.
10. Rozdělení hospodaření v lese a se zvěří.
11. Změna zemědělského hospodaření.
12. Absence stádia lesa – rozpad po klimaxu, jakožto mechanické překážky při obnově lesa.
13. Nárůst turistiky a ostatních volnočasových aktivit v přírodě.

Bodů je symbolicky třináct a jistě by se dali najít i další důvody současného neutěšeného stavu. Společným činitelem většiny je zaměření všech zainteresovaných skupin na krátkodobý ekonomický zisk bez ohledu na komplexní, ekonomické a přírodě blízké řešení.

Na závěr bychom si dovolili říct jednoznačný názor. Stávající legislativa dává všem možnost na základě svého znění, snížit škody zvěří na lesním hospodářství. Vlastníci pozemků a bohužel někdy i státní správa svá vymezená práva a pravomoci nedostatečně využívají a některým mysliveckým subjektům tento stav jednoznačně vyhovuje. Cestou není represe a kriminalizace ve vztahu k výkonu práva myslivosti, cesta je ve využívání svých oprávněných práv a požadavků v mantinelech stávající legislativy.

To nemění nic na tom, že legislativa by mohla být kvalitnější. Zvláště ke zrušení normovaných stavů zvěře se v současné době staví ČMMJ pozitivně. Je jen věcí vlastníka, jak vysoké stavy zvěře na svých pozemcích je schopen tolerovat.

Nicméně bylo by dobré si uvědomit, že Česká republika patří mezi několik málo zemí na světě, kde existuje termín: "škody zvěří" Jak je možné, že zvěř, která je přírodním bohatstvím státu, když plní své nevyhnutelné biologické potřeby ve svém přirozeném prostředí – např. v lesním ekosystému způsobuje "škody", za které nese zodpovědnost uživatel honitby. Možná bychom se už konečně měli zamyslet nad změnou systému, tedy tak jako je to běžné v naprosté většině zemí světa, že vlastník pozemků je povinen respektovat přírodní zákonitosti.

Příklady máme i z ČR, jestliže predátor zvláště rys, vlk a medvěd plní svoje nevyhnutelné biologické potřeby tím, že konzumuje spárkatou zvěř a způsobuje tak uživateli honitby ekonomické ztráty, celospolečensky nepovažujeme toto počínání za škodu, ale normální přírodní proces, za který uživateli honitby nepřísluší náhrada.

Příspěvek využívá v úvodu materiálu předneseného předsedou ČMMJ Ing. Jaroslavem Palasem na setkání zástupců středoevropských mysliveckých organizací 2. 9. 2007 v Židlochovicích.

Kontakt

Ing. Luděk Králíček & Ing. Jaroslav Kostečka, Ph.D.

Českomoravská myslivecká jednota

kralicek@cmmj.cz, 221 592 964

jaroslav.kostecka@cmmj.cz, 221 592 961-2

ŠKODY ZVĚŘI Z POHLEDU SPRÁVCE LESA

Radek Charvát
SVOL, zástupce Východočeské regionu

Vážené dámy, vážení pánové,

úvodem mi dovoluji poněkud obsírnější představení z důvodů, které v následujícím textu vysvětlím.

Jmenuji se Radomír Charvát a jsem dlouhodobým starostou obce, která spoluvlastní cca 5000 ha převážně lesních pozemků. Tyto pozemky obhospodaruje pro vlastníky organizace Lesní družstvo Vysoké Chvojno s. r. o., ve které zastávám funkci jednatele a vedoucího lesníka, OLH zároveň jsem znalcem v oboru lesního hospodářství jmenovaného Krajským soudem v Hradci Králové. V rámci své činnosti uvedená společnost vykonává též právo myslivosti a to na téměř celé výměře majetku a v jejích pěti honitbách vykonávám funkci mysliveckého hospodáře. Myslivost provozuji od mládí a již v době studií na lesnické škole jsem byl držitelem loveckého lístku pro posluchače těchto škol. Myslivost vykonávám aktivně v praxi v jejímž průběhu jsem ulovil jenom černé zvěře více jak 700 ks.

Proč takovéto obsírné a zdánlivě chlubitivé představení? Na podzim r. 2007 pořádala ČMMJ seminář s podobnou tematikou, jako je dnešní, ve středních Čechách. Na základě přání MVDr. Bláhy z Hnutí Duha a některých představitelů médií jsem byl vyzván k účasti na tomto semináři, abych se k problematice vyjádřil z pozice zástupce vlastníka pozemků a myslivce. Moje účast byla podmíněna souhlasem pořadatele, tedy souhlasem ČMMJ, jejíž reprezentant Ing. Šilha, v textové zprávě sdělil, že si pořadatelé moji účast nepřejí, neboť pro ně nejsem zástupcem vlastníka pozemků ani myslivcem, ale lobistou. Z tohoto postoje je patrná „ochota“ k otevřené diskusi k problematice škod zvěří.

Škody zvěří nejsou žádným novým tématem, ale jejich problematika vznikla již v době, kdy člověk začal les cílevědoměji pěstovat a chránit. I v dnešní době nám musí být jasné, že životní prostředí, konkrétně prostředí lesa, je tvořeno složitými vztahy a zvěř do tohoto prostředí zcela nepochybně patří. Odmítám proto tvrzení, které je podsouváno zástupcům SVOL, že jeho zástupci chtějí lesy bez zvěře. Tento extrémní názor je škodlivý, stejně jako, když je z celého komplexu vztahů vypíchnuta, jako jediný předmět zájmu myslivost. K problematice škod zvěří se již dříve pořádaly semináře, z nichž velmi důležitý byl seminář pořádaný v Praze ve 30. letech minulého století, při kterém pronesl prof. pěstování lesa Dr. Sigmund památnou větu: „Lesník nesmí svou prací škodit myslivci a naopak. Nejlépe je, když obojí vykonává jedna ruka.“

Tato velmi jednoduchá citace v podstatě vystihuje, jakou cestou dosáhnout zájmu na optimálním vztahu lesa a zvěře, ale jsem si vědom toho, že uskutečnění této myšlenky lze uplatnit pouze v honitbách dostatečné výměry s co nejjednodušší majetkovou drůbkou. Řešení vzniku honiteb, v případě, kdy honební pozemky vlastní velký počet drobných majitelů, nabízí platný zákon o myslivosti. Bohužel problematika vztahu zvěře a lesních porostů je v těchto případech obtížně řešitelná, neboť výkon práva myslivosti je provozován převážně formou nájmu (to se však týká i některých honiteb jednotlivých velkých vlastníků). Obecně při pronájmu honiteb je dosti obtížné v nájemní smlouvě definovat pro držitele honitby „přijatelné“ škody zvěří, ale to je již jiná kapitola.

Škody zvěří ze svého hlediska spatřuji v těchto příčinách:

1. Lokálně vysoké stavy spárkaté a černé zvěře.
2. Vysoká návštěvnost lesa a přírody obecně.
3. Nesprávné myslivecké hospodaření.

4. Nesprávné lesnické a zemědělské hospodaření.
5. Nedostatečná legislativa a malá funkčnost státní správy.

1. Pravidelná statistika lovu spárkaté a černé zvěře, ve srovnání např. s obdobím 1. republiky jednoznačně dokazuje pravdu tvrzení, že některé druhy zvěře v některých lokalitách jsou přemnoženy. Statistika lovu je jediný údaj, kterému se dá s nejvyšší procentuelní spolehlivostí věřit, neboť údaje o sčítání zvěře a následný výpočet plánu lovu, jsou naprosto nedůvěryhodné. Vysoké stavy zvěře působí radost mysliveckým subjektům, protože jim umožňují lepší myslivecké vyžití, zefektivňují a zvyšují pravděpodobnost úspěšného lovu a v nemalé míře poskytují i materiální, či finanční požitky. V momentě, kdy dochází k odtržení zájmu myslivce od zájmů vlastníka, či subjektu v přírodě hospodařícího, nastává jev, který pracovně nazývám: „pojetí myslivosti, jako chov myši v cizím špajzu na náklady vlastníka špajzu.“ Řešením v této situaci je jednání za účelem nalezení kompromisu mezi vlastníky pozemků či správci a mysliveckými subjekty. Pokud není možno dosáhnout uspokojivého kompromisu, měla by v tomto případě zasáhnout státní správa myslivosti a nařízením dosáhnout zlepšení situace. Při snižování početního stavu zvěře je však nutno dbát zásad chovatelských a nezačít tak jako v mnoha případech u jelení zvěře redukcí odlovem jelenů 3. věkové třídy.

2. Za 30 let lesnické a myslivecké praxe nepamatují tak vysokou návštěvnost přírody, zejména lesa, jaká je zejména v posledních 5-10ti letech. Zákon č. 289/95 Sb. návštěvnost lesa charakterizuje pouze obecným způsobem a určitá omezení vstupu do některých lokalit pomocí obecně závazných vyhlášek lze považovat za v praxi neuskutečnitelná. Některé zájmové skupiny si les pletou se sportovním zařízením, a tak není výjimkou i v nočních hodinách v lese potkat účastníky nočních běhů, či různých bojových her, které jejich pořadatelé bez ohledu na zákonná ustanovení nabízí zájemcům formou internetu. Samostatnou kapitolou je houbařská sezóna, po jejímž ukončení se na našem majetku přímé škody na poškozených oplocenkách každoročně pohybují kolem 100 000,- Kč. Je již dávno známou skutečností, že rušená a stresovaná zvěř, která během dne nenalezne klidu k braní paše se soustředí do určitých nepřístupných lokalit, kde páchá neúměrné škody na lesních porostech nebo je vytlačena do polních kultur a tyto škody vznikají v nich. Srnčí zvěř, která je charakterizována podle způsobu braní paše jako okusovač, má v průběhu 24h 12-14 intervalů pro uspokojení svých potravních potřeb. Bohužel v podmínkách vysoké návštěvnosti lesa nemá šanci tento potravní cyklus dodržet a z důvodu hladu a stresu páchá citelné škody na mladých lesních porostech a často vniká do návštěvníky lesa poškozených oplocenek. Určité řešení bych spatřoval v uzákonění jistých pravidel usměrňujících a částečně omezujících návštěvnost lesa, jsem si však vědom, že je to úkol vysoce kontraverzí a politicky těžko přijatelný.

3. Nájemcem honiteb se v dnešní době velmi často stávají „novodobí myslivci“ z řad podnikatelů, kteří v rámci výběrových řízení vysoutěžili honitby např. od LČR a to i ve značné vzdálenosti od místa svého pobytu. Tato skutečnost spolu s jejich pracovním zaneprázdněním jim neumožňuje plnohodnotně se výkonu práva myslivosti věnovat a úprava početních stavů zvěře lovem se tak velmi často děje nárazově při ojedinělých návštěvách honitby. Z těchto důvodů pro zvýšení úspěšnosti při lovu jsou úmyslně zatajovány vyšší stavy zvěře, než normované a lovecké příležitosti jsou zvyšovány enormním krmením zvěře.

Tento jev můžeme pozorovat i v honitbách, které sousedí s velkými honitbami v lesních komplexech a kdy dochází prostřednictvím bohatě zásobovaných krmelišť k odlákávání zvěře z těchto lesních majetků. Výsledkem je koncentrace zvěře kolem často nevhodně umístěných krmelišť a její negativní působení na lesní, či polní kultury a „bohatý potravní stůl“ umožňuje přežít i těm největším churavcům, takže je zcela potlačena přirozená selekce vlivem přírodních podmínek. U černé zvěře dochází k předčasnému dospívání mladé zvěře, která jde velmi brzy do chrutí a nekontrolovaně se množí. K přirozené selekci nepřispívá v některých přírodních podmínkách, zejména nížin, kdy i v mírných zimách se přikrmování zvěře mění v její krmení a tím je opět negován přirozený výběr a výsledkem jsou stoupající stavy zvěře a její klesající kvalita jak po stránce fyzické, tak trofejové. Celkový výkon práva myslivosti je mnohdy degradován na lov veškeré spárkaté zvěře na újedištích a krmelištích, což jistě nepřispívá k etice lovu, o tradicích

české myslivosti nemluvě. Stávající situaci by mohla zlepšit úprava formy příkrmování zvěře podobně jako v sousedním Bavorsku.

4. Ekonomické zájmy člověka při hospodaření v přírodě jsou dlouhodobou záležitostí, bohužel někdy jsou prosazovány nerozumným způsobem bez ohledu na další složky životního prostředí. Tyto jevy jsou častější v hospodaření zemědělském než v činnosti lesnické. V lesnické činnosti za škodlivý jev lze považovat paušální a plošné odstraňování veškerých náletových dřevin a keřů, neodůvodnitelné celoplošné ožínání kultur, či nadměrné používání herbicidů. Tyto kroky výrazně snižují potravní nabídku zvěři a mohou být příčinou zvýšených škod na cílových dřevinách.

Zvýšená poptávka a ceny obilnin včetně kukuřic vedou zemědělské subjekty k maximálnímu využití osevních ploch s tím, že takto obhospodařované velké lány se stávají útočištěm zvěře s následnými škodami, přičemž charakter osetí těchto pozemků znemožňuje redukci této zvěře lovem.

V obou případech mají řešení ve svých rukou lidé tak, aby po vzájemné dohodě mezi mysliveckými subjekty a vlastníky, nájemci, či správci pozemků dospěli ke kompromisnímu řešení k omezení škod zvěří.

5. Výkon práva myslivosti i některé druhy hospodaření v přírodě jsou řešeny jednotlivými zákony a jejich prováděcími předpisy, bohužel v některých momentech jsou ustanovení těchto zákonů nejednoznačná, protichůdná a nic neřeší. V myslivecké praxi považují za problematickou současně platnou vyhlášku č. 491/2002 Sb. a dále pak zejména vyhlášku č. 553/2004 Sb. Tyto administrativně byrokratické nástroje nic neřeší a pouze způsobují nedůvěryhodnost mysliveckého hospodaření v očích veřejnosti. Myslivecký hospodář při zpracování plánu, chovu a lovu spárkaté zvěře žongluje s čísly, matematicky přesně zaokrouhluje a vyhodnocuje skutečnosti, které nelze objektivně stanovit, neboť sčítání zvěře, které je základem, vychází z naprosto neobjektivních skutečností. Tento fakt si nejlépe uvědomuji při sčítání dančí zvěře v naší malé oboře, kdy při několika pokusech sčítání téměř nikdy nedojdeme ke stejnému výsledku. Jaká je tedy objektivita údajů sčítání z volných honiteb zejména v lesních komplexech? Množství tiskopisů pouze zatěžuje myslivecké hospodáře, avšak pro výkon práva myslivosti a zejména pro optimalizaci stavů zvěře nemá valný dopad. Například švýcarská legislativa nehovoří o žádných minimálních, či normovaných stavech zvěře, ale o stavech zvěře únosných, které definuje tak, že únosnými stavy zvěře jsou takové, jež umožňují zdárné odrůstání přirozené obnovy lesa bez jakýchkoliv technických opatření.

V případě, že nastanou škody zvěří je jejich oceňování na základě platného právního předpisu naprosto nedostatečné a neodpovídající skutečné výši škody. Porovnáme-li prováděcí vyhlášku č. 55/1999 Sb. s některými doporučenými metodami pro oceňování poškozování životního prostředí jsou výsledky diametrálně rozdílné. Celý předpis oceňující škody zvěří je nutno novelizovat a zapracovat do něho skutečné škody a umožnit poškozené straně vymáhat i další náklady spojené se škodami zvěří (prodloužená doba ožínání a nátěru kultur, prodloužená doba na údržbu a opravu oplocenek, opožděná možnost žádosti o finanční podporu na zajištění kultury, vynucená změna druhové skladby... atd).

Státní správa myslivosti by jako nestranný arbitr měla vnímat pojetí myslivosti jako součást komplexního pohledu na hospodaření člověka v přírodě. Některé její postoje ve mně však vzbuzují pocit, že státní správa na různých úrovních neřídí výkon práva myslivosti, ale je řízena mysliveckou loby. Příkladem jsou lovecké návštěvy některých pracovníků státní správy v honitbách v oblasti své působnosti, které minimálně zpochybňují nestrannost a nezávislost těchto orgánů. Velmi diskutabilní byl i krok odboru myslivosti Mze při zpracování Národního lesnického programu II. Po složitých jednáních mezi zástupci LČR, SVOL, SMO, Mze, MŽP, Hnutí Duha a dalšími organizacemi bylo dosaženo určitého kompromisního materiálu a vzhledem k různorodosti pracovní skupiny jsem tuto skutečnost považoval za úspěch. K všeobecnému překvapení však Mze-odbor myslivosti jednostranným krokem tento bod programu NLP II. znehodnotilo výrazným zjemněním navrhovaného materiálu ve prospěch zvěře.

6. Závěr

Škody zvěří jsou nesporně limitujícím faktorem při hospodaření v přírodě z hlediska ekonomického a v lesnictví zejména ve snaze o jemnější způsoby hospodaření, zvýšení druhové pestrosti a změnu druhové skladby. K řešení jistě nepomohou extrémní názory při nichž jedna strana volá po téměř likvidaci zvěře a naopak druhá problematiku zlehčuje (viz. názory předsedy ČMMJ Ing. Palase). Zvýšené stavy zvěře a další skutečnosti, které škody zvěří ovlivňují zcela určitě existují a jsem přesvědčen, že jsou i cesty k řešení. Bohužel chybí vůle. Zvěř musí zůstat ozdobou lesa, les se však v žádném případě nesmí stát chlévem.

Lesu a myslivosti zdar !

Kontakt

Radek Charvát

starosta obce Nová Ves (okres Rychnov n. K.)

SVOL - člen předsednictva SVOL, zástupce Východočeské regionu

e-mail: ld@wo.cz

telefon: 603 97 48 01

PŘÍSPĚVEK K DISKUZI O ŠKODÁCH ZPŮSOBENÝCH JELENÍ ZVĚŘÍ Z POHLEDU MS JEZDECKÁ – LITVÍN OV

Josef Solnař, Petr Škramlík
MS Jezdecká – Litvínov

Jmenuji se Josef Solnař a jsem členem MS Jezdecká již 20 let a 5 let vykonávám funkci mysliveckého hospodáře. Tento revír leží v centru Krušných hor, v okrese Most a má rozlohu 1 500 ha. Jeho výšková hranice je v rozmezí 300 až 1 000 m nad mořem a je umístěn mezi městy Litvínov a Meziboří.

Pro srovnání vývoje odlovu v našem MS se v době mého příchodu zde lovilo okolo 15 ks jelení zvěře. Tento stav byl zachován 10 let a poté se postupně navyšoval, přičemž se za posledních 5 let odlovilo ročně přes 100 ks na plán 90 ks. Letošní plán lovu a chovu stanovený LČR je 160 ks.

Dle mého názoru toto radikální navýšení odlovu jelení zvěře je v současných podmínkách k lovu nereálné a to především proto, že lov jelení zvěře se stává čím dál náročnější z důvodu nekontrolovatelného nárůstu turistiky, motorismu, sběru lesních plodů a v neposlední řadě i prací v lese. Díky tomu se jelení zvěř stala noční zvěří a mimo říji se s ní v době lovu potkáte zřídka. Proto již 3 roky, i když je to proti mysliveckým tradicím, využíváme výjimky ze zákona a lovíme jelení zvěř i v noci. Tento způsob lovu v naší oblasti využívají již téměř všechna sdružení. Přestože od 1.11. do 15.1. pořádáme každý víkend společné akce k odlovu jelení zvěře, máme potíže s naplněním plánu lovu.

Jedním z problémů, které ovlivňují stavy jelení zvěře v této lokalitě je odlov v soukromých a městských lesích, kde lov neprobíhá tak intenzivně jako v pronajatých honitbách LČR. Tím dochází k tomu, že i když se v některých revírech sníží stavy odlovem na minimum, zvěř migruje do uvolněných lokalit, kde v době hájení působí škody na mladých porostech.

Nemalou vinu na současném stavu mají vlastníci – LČR. Jen na naší LS se za posledních 5 let vystřídali 4 správci. Každý z nově příchozích správců měl na problematiku odlovu jelení zvěře různý názor, ale pro snížení stavu jelení zvěře se až do loňského roku neudělalo nic podstatného. Teprve v loňském roce se zprovoznila přezimovací obůrka v naší honitbě, kde od listopadu do května přezimovalo 40 ks jelení zvěře. Přezimovací obůrky jsou z mého pohledu jednou z cest ke snižování škod působených jelení zvěří.

Pro snížení stavu jelení zvěře je nutné vytvořit podmínky pro lov ze strany LČR (např. propagace myslivosti, omezení vstupu do částí honitby v době intenzivního lovu), dále korigovat lov v celé oblasti rovnoměrně a úzce spolupracovat s MS.

Chtěl bych v souladu s LČR a všemi, kterých se tato problematika týká, v Krušných horách snížit stavy jelení zvěře na únosnou míru pro les.

Závěrem bych chtěl říct, že i když nás tyto drsné podmínky nutí k vysokým odlovům, chtěl bych dále pokračovat a ctít tradice naší myslivosti.

Myslivosti a lesu zdar!

Kontakt

Josef Solnař, myslivecký hospodář MS Jezdecká – Litvínov
skramlik@plr.cz (e-mail místopředsedy MS), tel. 608 380 206
Petr Škramlík, místopředseda MS Jezdecká-Litvínov
skramlik@plr.cz, Tel. 415 712 833

LESNICKÉ HOSPODAŘENÍ V IMISNÍ OBLASTI VÝCHODNÍ ČÁSTI KRUŠNÝCH HOR

Ing. Jan Ferkl
Krajské ředitelství Teplice, LČR, s. p.

Obnova PND

V letech 1960 - 1995 bylo zničeno vlivem imisí a doprovodných kůrovcových kalamit přibližně 40 000 ha horského lesa. Vzniklé obrovské holiny byly zalesněny porosty náhradních dřevin, především břízy a smrku pichlavého. Tyto porosty však mají v drsných klimatických poměrech životnost 40 – 60 let. Vlivem různých příčin dochází již 10 let k odumírání břízy a zhoršuje se stav i některých dalších dřevin.

Alarmující je především stav lesních půd. Tato situace je v akutních případech řešitelná vápněním a hnojením (chemická meliorace). Dlouhodobé řešení je nutno spatřovat v biologické melioraci listnatými dřevinami, především bukem. Pod tímto pojmem je třeba si představit v ideálním případě jednotlivé, v provozním případě pak skupinové míšení. Buk však bez oplocení nemá šanci na zdárný vývoj. To by však znamenalo stavět na každé LS 150 ha oplocenek ročně.

Zadání grantu

Vzhledem ke složitosti problematiky, nejednotnosti názorů na další postup a ekonomické náročnosti prováděných opatření, zadal v roce 2005 státní podnik Lesy České republiky prostřednictvím své Grantové agentury výzkumný úkol nazvaný „Lesnické hospodaření v imisní oblasti Krušných hor.“ Zároveň ve stejné době Ministerstvo zemědělství ČR pověřilo ÚHÚL vypracováním dvou podpůrných studií „Šetření stavu porostů v Krušných horách“ a „Šetření vlivu zvěře na lesní ekosystém Krušných hor“.

Souběžně s prováděným výzkumem pokračovaly práce na dalších přeměnách rozpadajících se PND.

Z vlastního poznání lesnického personálu, poznatků výzkumných úkolů realizovaných v oblasti dříve a z dílčích výstupů z prováděných studií, byly specifikovány 4 základní limity dalšího úspěšného lesnického hospodaření.

- **Limitem existence lesa** je v dané oblasti stav ovzduší a lesních půd. Především u půdy ve vztahu ke kyselé depozici není současná situace dobrá.
- **Limitem plnění funkcí lesa** je plně funkční ekosystém, bez vzniku velkých holin. Je třeba předejít celoplošným rozpadům porostů náhradních dřevin.
- **Limitem obnovy lesa** jsou finanční prostředky. V běžném lese je z tržeb za dřevo financována obnova. V podmínkách Krušných hor musí být obnova financována z jiných zdrojů.
- **Limitem zdárného vývoje lesa** je především poškození jelení zvěří v důsledku vysokých početních stavů.

Postup snižování stavů jelení zvěře

O tom, že poškození způsobené vysokými stavy jelení zvěře je skutečně limitem vývoje lesa, svědčí údaje ze zmiňované studie ÚHÚL:

- 66% smrků a 75% jeřábů $d_{1,3}$ 7 – 12 cm je poškozeno loupáním
- 30% smrků $d_{1,3}$ 7 – 12 cm je poškozeno loupáním nově nebo opakovaně
- 32% smrků a 65% jeřábů výšky 0,1 – 1,3 m má terminál poškozený okusem

Myslivecké plánování na základě JKS a jeho důsledky

V tabulce č. 1 jsou uvedeny údaje za honitby vlastní a společenstevní s majoritou ve správě LS Klášterec a Litvínov. Z uvedeného je zřejmé, jak velmi nepřesné jsou jednotlivé údaje vstupující do výpočtu. Především výsledky jarního sčítání (JKS). Okřídlená poučka praví, že statistika je přesná hra s nepřesnými čísly. U metody mysliveckého plánování založené na propočtu NS, JKS, poměru pohlaví, koeficientu přírůstu a odlovu jde o rovnici o 4 neznámých a 1 malé známé hodnotě. Tou je snad koeficient přírůstu. Neznámé, které do tohoto výpočtu vstupují jsou:

- velká neznámá = JKS
- neznámá = poměr pohlaví
- neznámá = odlov a jeho struktura
- malá neznámá = kolik by měl být NS

Tab. 1: Údaje mysliveckého plánování za LS Klášterec a Litvínov

Údaje mysliveckého plánování za LS Klášterec a Litvínov											
Sezóna	Plocha ha		Stav ks jelení zvěře					ks jelení zvěře na 1000 ha lesa			
	honitby	lesa	minimální	normovaný	JKS	plán lovu	lov + úhyn	NS	JKS	plán lovu	lov + úhyn
2001	56 177	43 484		399	1 540	1 770	1 942	9	35	41	45
2002					1 514	1 742	1 794		35	40	41
2003	43 295	35 895	323	408	1 430	1 538	1 944	11	40	43	54
2004					1 462	2 636	2 713		41	73	76
2005					1 842	2 467	2 614		51	69	73
2006	42 438	35 298	318	398	1 999	2 807	2 387	11	57	80	68
2007					1 753	2 530	2 570		50	72	73
2008					2 046	2 930			58	83	

Stanovovat plán lovu výše popsáním způsobem je o to nepřesnější, o co více zvěř migruje. V podmínkách Krušných hor a jelení zvěře je seriózní použití této metody téměř vyloučeno. Problematická je rovněž zákonná povinnost udržovat stavy zvěře v honitbě mezi minimálními a normovanými. V době sčítání v řadě honiteb žádná zvěř není. Znamená to tedy, že by orgán SSM měl zahájit s uživateli těchto honiteb správné řízení? A znamená to tedy, že by tito uživatelé měli mít plán lovu = 0? Nikdo to neriskuje a pro jistotu napíše do sčítání čísla stejná jako v minulém roce. A to přesto, že různý průběh zim naprosto mění zvyky a stávaníště zvěře. Důsledky tohoto postupu jsou katastrofální.

V čem je problém?

Problém je jeden a to podstatný. Vysoké škody převážně jelení zvěří znemožňují na většině ploch zdárný vývoj kultur do stádia zajištění. Následně je pak 66% smrků do $d_{1,3} = 12$ cm oloupáno.

V nedávné internetové diskusi na stránkách Silvária se diskutující přeli o to, kdo tento nezpochybnitelný fakt zavinil. Padala silná slova jak na adresu lesníků, tak i na adresu myslivců. Pravdy se však diskutující nedobrali.

Kde je problém lze shrnout do následujících 6 ti bodů:

1. problém je v celkové atmosféře ve společnosti, kdy nedodržování platných právních norem je minimálně tolerováno, většinou však i glorifikováno
2. problém je v platné myslivecké legislativě, která neumožňuje přiznat pravdu a ani to nevyžaduje. Chce li někdo začít uvádět relevantní údaje, vystavuje sám sebe mimo zákon.
3. problém je v kontrolních orgánech, které jsou se situací seznámeny a nedodržování platné legislativy berou za standard.
4. problém je v lesnících, kteří v minulosti dopustili nárůst početních stavů. Dnes nevyužívají všechny možnosti k nápravě. Někdy o ni, bohužel, ani neusilují.
5. problém je v myslivcích (a to mnohdy i z řad lesníků, kontrolních orgánů i zákonodárců), kteří brání svá vydobytá privilegia. Nutno uznat, že jako jediní se chovají logicky.
6. problém je ve střetu zájmů, kdy většina zainteresovaných na všech stranách a úrovních je vlastně s daným stavem spokojena. Příklad?: Je běžné argumentovat obavou o pokles o 1 kus pod minimální stav; v následné větě je bagatelizováno překročení NS o desítky a místy i stovky kusů na tisíc ha.

Cesta k nápravě

Cesta k nápravě je zdánlivě jednoduchá. Napravit výše uvedených 6 klíčových problémů. Problematikou se podrobně zabývá studie ÚHÚL, doporučuji se s ní seznámit.

Jak napravit bod 4, to je motivaci a způsob myšlení vlastních zaměstnanců?

Podmínky: Platné právní předpisy jsou sice nevyhovující metodicky, nicméně cíl je odpovídající. Vnitropodnikové normy jsou zcela jasné, ale nejsou dodržovány.

Úvaha: K dodržování vlastních opatření je vždy lepší zaměstnance motivovat, než nutit. Bylo třeba se vyhnout metodické chybě zákona o myslivosti, tedy velitelsky určovat výši odlovu a čelit argumentu od vlastních zaměstnanců: „ ... určený plán lovu je splněn, tak o co Ti jde ...“. Proto byla zvolena metoda, kdy byl stanoven cíl požadovaného stavu lesa a dán termín 5 ti let na jeho naplnění.

Metoda používaná v současnosti v rámci KŘ Teplice

Současný přístup LČR ke stanovení plánu lovu v oblasti Východních Krušných hor je zaměřen na hodnocení stavu lesa. Postup lze za období od roku 2004 rozdělit do 3 etap:

- 1. etapa rok 2004:

Již existující plán lovu byl v srpnu 2004 jednorázově navýšen. Úroveň navýšení byla stanovena dle kvalifikovaného odhadu lesního personálu a po domluvě s nájemci honiteb. Zároveň byl stanoven cíl: „Do 3 - 5 ti let dosáhnout únosného stavu lesa.“ Iniciativu LČR podpořilo na podzim 2004 i MZe. Za kroky LČR se postavily orgány SSL a SSM.

- 2. etapa rok 2005 – 2006:

V průběhu léta 2005 proběhla inventura nezajištěných kultur na celém území KI Teplice. Bylo zjištěno, že na mnoha místech poškozování lesa zvěří znemožňuje řádně zajišťovat kultury. Špatný stav konstatovala i několikaměsíční kontrola ČIŽP, která podpořila trendy nastavené za strany LČR, s. p.

V létě 2006 byly na základě výsledků inventur nezajištěných kultur zařazeny jednotlivá oddělení z pohledu poškozování zvěří do 4 kategorií (obr.č. 1). Zároveň byl stanoven cílový stav ploch lesa dle jednotlivých kategorií v roce 2009 (viz. tab. č.2) – tedy po 5 ti loveckých sezónách od léta 2004. Metodika vzešla ze zákonné povinnosti zajišťovat kultury včas. To je povinnost lesního hospodáře, která vyplývá ze zákona 289/1995 Sb. o lesích. Z toho samého zákona vyplývá i povinnost chránit 1% výměry porostů proti

zvěři. Dle rozsahu opatření nezbytných pro dosažení zajištěné kultury v řádném termínu vznikla následující kategorizace: *pozn.: popis kategorií je zjednodušen*

- Kategorie lesa I. – přirozený stav lesa zelená barva

Les se přirozeně zmlazuje včetně MZD, kultury jsou zajištěny v řádném termínu. Ochrana kultur proti zvěři je prováděna do **1,25 % výměry lesa**. Loupání včetně opakovaného je pomístní, do **0,5 %** jedinců v porostní skupině/rok. Oplocenky do **30 %** prvního zalesnění MZD.

- Kategorie lesa II. – nadějný stav lesa modrá barva

Odpovídá kategorii I., ale ochrana kultur proti zvěři je prováděna do **3 % výměry lesa**. Loupání včetně opakovaného do **1 %** jedinců v porostní skupině/rok. Plocha nových oplocenek do **60 %** plochy prvního zalesnění MZD v roce včetně přirozené obnovy.

- Kategorie lesa III. – špatný stav lesa žlutá barva

Přirozená obnova je limitována vlivem zvěře. Kultury **jsou** zajištěny v řádném termínu (zvěř), ochrana proti zvěři **+3 % výměry lesa**. Loupání včetně opakovaného do **2 %** jedinců v porostní skupině/rok. MZD je oploceno více jak z **60 %** prvního zalesnění

- Kategorie lesa IV. – katastrofální stav lesa červená barva

Je třeba žádat o odklad termínu zajištění kultur, z důvodu poškození zvěří. Loupání včetně opakovaného přesahuje 2 % jedinců v porostní skupině/rok.

• 3. etapa 2007 – 2008:

Plán lovu je stanovován poměrně, s odvozením od předešlého odlovu a posunu stavu lesa k lepším kategoriím. Nejvyšší plán je stanoven v honitbách s převahou kategorie IV. V létě 2007 byla provedena opětovná inventura nezajištěných kultur. Zároveň bylo vyhodnoceno aktuální zařazení porostů do kategorií a vyhodnocena účinnost přijatých opatření a jejich případná úprava. Výsledky studie MZe, jsou zapracovány do plánu mysliveckých opatření ještě v sezóně 2007 – 2008 formou změny plánu. Sezóna 2008 – 2009 bude posledním obdobím, po kterém bude vyhodnocen cíl stanovený v roce 2004 a dle toho přijata následná opatření.

Vzhledem k tomu, že se v průběhu doby ukázalo problematické stanovení výše škod zvěří, budou škody k 30.6.2008 prověřeny soudním znalcem.

Tab. 2: Zařazení do kategorií a stanovení cílového stavu v roce 2009

Hledisko	Jednotka	Zákonná povinnost	kategorie dle KI Teplice			
			I.	II.	III.	IV.
ochrana MLP	% plochy lesa	1	1,25	3	3+	3+
loupání	% stromů	neuveдено	0,5	1	2	2+
oplocenky	% plochy MZD	0	30	60	60+	60+
cíl 2009	% porostní plochy		20	50	30	0

Doprovodná opatření

Cílem lesních hospodářů na Krušných horách není v žádném případě likvidace chovu jelení zvěře. Cílem je dosažení únosných stavů. Proto je třeba:

1. účinně snížit početní stavy zvěře
2. zvýšit úživnost honiteb
3. účinně bránit vzniku poškození porostů.



Obr. 1: Mapa LS Kláštec dle kategorií stavu lesa, stav rok 2006

Pro ulehčení či splnění všech 3 úkolů byla ze strany LČR přijata či nabídnuta nájemcům honiteb k realizaci následná opatření:

- výstavba sítě přezimovacích obůrek: v současnosti funguje 8 objektů. V nich již v letošním roce přezimoval téměř celý NS. V obůrce Načetín bylo v jednu chvíli přes 180 ks.
- výstavba či obnova sběrných míst: vybudována 2 místa Klíny a Výsluní, vybavená terénními vozy pro svoz zvěřiny. Přes ně prošlo v uplynulé sezóně přes 1 000 ks jelení zvěře.
- je kladen důraz na využití celé doby lovu od 1.8. až do 15.1. včetně období říje
- poskytnutí ploch pro zřízení zvěřních políček
- umožnění výstavby mysliveckých zařízení k usnadnění lovu, včetně poskytnutí materiálu
- zpřístupnění porostů náhradních dřevin rozčleňovacími liniemi o potřebné šířce a umožnění vyřezání střeleckých linií, včetně jejich křížení
- omezení vnaďení v době lovu, aby nedocházelo ke stahování a koncentraci zvěře. Vnaďení je omezeno na cca 100 – 150 kg na 1 vnaďišť na 100 ha lesa.
- výsadba cca 30% listnatých sazenic, účinnost tohoto opatření je dlouhodobá a závisí i na poškozování výsadby zvěří, bude li tato snaha úspěšná
- pořádání setkání uživatelů honiteb po oblastech (většinou ORP), pro lepší koordinaci mysliveckých opatření. Úspěšnost však záleží na přístupu jednotlivých uživatelů. Setkání se konají 2 – 3x ročně na pozvání příslušné LS.

Závěr

Přijatá opatření vedou k postupnému zlepšení stavu lesa. Nicméně uspokojení a spánek na vavřínech není rozhodně na místě. Doporučení vyplývající z dokončených studií jsou naprosto jasná a je jen na jednotlivých zúčastněných jak je využijí ku prospěchu věci.

V Teplicích 20. 5. 2008

Kontakt

Ing. Jan Ferkl
ředitel KŘ Teplice, LČR, s. p.
417 594 111, oi33@lesycr.cz

VZTAH SPÁRKATÉ ZVĚŘE A LESA POHLEDEM ODBORNÉHO LESNÍHO HOSPODÁŘE

Ing. Jan Duda
odborný lesní hospodář

V období přelomu roku 2007 / 2008 se dostala do popředí zájmu odborné lesnické a myslivecké veřejnosti problematika vztahu spárkaté zvěře a lesa. Prostřednictvím sdělovacích prostředků byly široké veřejnosti prezentovány různé, zpravidla protichůdné názory na to, zda je spárkatá zvěř „přemnožená“ či nikoli.

Nyní se zdá, že téma již bylo vyčerpáno, zastánci jednotlivých názorových směrů si řekli svoje, jsou unaveni a aktuálními se stávají jiné problémy. V případě, že by se vše vrátilo, či spíše zůstalo v původních kolejích, je velmi pravděpodobné, že nás v budoucnu podobně vášnivě diskuse na stejné téma neminou. Svým dílem bych rád přispěl k tomu aby se tak nestalo.

Vykonávám činnost odborného lesního hospodáře pro soukromé vlastníky lesů, přičemž průměrná výměra jednotlivého majetku činí méně než 3 ha. Lesy těchto vlastníků jsou až na výjimky součástí společenstevních honiteb.

Pokud bychom označili zachování, tedy ochranu existence, domácích populací spárkaté zvěře za veřejný zájem, pak by veřejným zájmem mělo být i zachování rovnováhy mezi spárkatou zvěří a prostředím. Úkolem legislativy by mělo být rovnovážný stav definovat, orgánům státní správy poskytnout nástroje a pravomoci k jeho kontrole a případně vynucení.

Současná právní úprava je z tohoto pohledu nefunkční. Výsledky Inventarizací škod zvěří, Národní inventarizace lesů i vlastní poznatky lesních hospodářů prokazují, že o rovnováze hovořit nelze.

Podle platného zákona o myslivosti reprezentují rovnovážný stav normované stavy zvěře a tyto normované stavy jsou zároveň nejvýše přípustnými jarními stavy. Z výsledků myslivecké statistiky vyplývá četné a opakované až trvalé porušování zákona a neúčinnost státní správy.

V honitbách dotýkajících se obvodu mé působnosti jsem provedl rozbor mysliveckého plánování a statistických výkazů pro srnčí zvěř, kterou považuji vzhledem k celoročním škodám okusem za hlavní limitující faktor při zavádění MZD. Zpětný propočet vycházející ze skutečného lovu a úhynu přes koeficient přírůstku dokládá ve většině případů zásadní rozpor v poměru pohlaví uváděném ve sčítáních a tím i v celkových počtech zvěře. V tabulkovém přehledu je uveden souhrn hodnocení průměrných hodnot pro srnčí zvěř za tříleté období podle jednotlivých honiteb (roky 2004 – 2006). Závěry uvedené pod tabulkou jsou dostatečně výmluvné.

Je pravdou, že zákon o myslivosti poskytuje držiteli honitby dostatečně silné nástroje k ovlivnění mysliveckého hospodaření. Velký vlastník lesa, který má uznanou vlastní honitbu, v níž vykonává právo myslivosti sám, nebo honitbu k výkonu práva myslivosti pronajímá, může situaci plně kontrolovat. I v těchto jednoznačných případech se však mohou projevit střety různých zájmů.

Honitby společenstevní ale vznikaly především z iniciativy myslivců a míra jejich vlivu na rozhodování honebního společenstva je dominantní. Schvalování sčítání a plánů chovu a lovu tak probíhá celkem hladce. Existují i případy, kdy honební starosta je zároveň mysliveckým hospodářem.

I přes možné lokální výjimky lze škody působené spárkatou zvěří označit za neúnosné. Okus, vytloukání a ohryz limitují umělou i přirozenou obnovu zejména melioračních a zpevňujících dřevin, tolik potřebných pro zvýšení stability a pestrosti našich lesů.

V oblasti Ještědského hřebene, kde působím, likviduje spárkatá zvěř spontánní, hojně se vyskytující přirozenou obnovu javoru klenu a jasanu. Významný negativní vliv je patrný i u buku.

Souhrn hodnocení průměrných hodnot za období let 2004 - 2006			
Srnčí zvěř			
Honitba číslo	Sčítané stavy překračují NS o (%)	Lov + úhyn vyšší než přírůstek o (%)	Sčítané stavy: nárůst (+) stagnace (0) pokles (-)
1	24	105	0
2	0	65	0
3	13	44	+
4	0	100	+
5	0	40	+
6	0	67	0
7	0	46	+
8	0	62	0
9	11	88	+
10	64	65	+
11	0	105	+
12	43	107	+
13	0	8	0
14	0	88	0
15	13	60	0
16	0	163	0
17	41	72	+
18	53	138	+
19	59	129	+
20	0	69	0
21	0	20	0
22	0	44	0

Z tabulky je patrné:

- Sčítané stavy převyšují normované o více než 10% celkem v 9 honitbách, ve třech o více než 50%
- V 21 honitbách převyšuje vykazovaný lov + úhyn o desítky procent přírůstek odvozený od počtu srn.
- V 7 honitbách dokonce převyšuje lov + úhyn tento přírůstek o 100 a více procent.
- Přitom sčítané stavy zvěře zhruba v polovině honiteb rostou a ve zbývajících stagnují.
- Vzhledem k tomu, že se jedná o průměrné údaje za tříleté období, nejde o nahodilý výkyv.

Vtroušené dřeviny jako jilm horský, třešeň ptačí, habr a lípy nemají prakticky žádnou šanci. V Podještědí ke zmíněným poškozovaným dřevinám přibývají duby a borovice lesní.

Vedle škod na přírůstu nebo kvalitě je možné za škodu považovat i odčerpávání veřejných prostředků na podporu obnovy MZD. Do stadia zajištěnosti se daří v zákonné lhůtě dopěstovat bez oplocení převážně jen buk. I u něj však je v některých případech nutná doba delší než 7 let. Vlastník lesa při nedodržení zákonné lhůty pro zajištění kultury ztrácí možnost získat příspěvek na zajištění kultury.

Za velmi významnou „škodu“ považují dopad na povědomí soukromých vlastníků lesa. Není vždy zcela jednoduché přesvědčit malé soukromé vlastníky k výsadbám MZD. Za nejlepší dřevinu totiž považují stále především smrk. Pokud se mi podaří přesvědčit vlastníka k výsadbě MZD a tento vlastník následně vidí marnost své péče o tyto dřeviny, přičemž smrk vcelku zdárně odrůstá, ztrácím zásadní argumenty.

Většina malých vlastníků náhrady za škody způsobené zvěří neuplatňuje. Důvodem je jednak pracnost zjišťování a vyčíslování škod, a nedostatek kvalifikačních předpokladů. Výše náhrady, která při malých výměrách majetku a nízkých sazbách není natolik vysoká, aby v případě, že nedojde k dohodě, stálo za to se o ni soudit. Pravděpodobně také nejsou ochotni dohadovat se se svými sousedy myslivci.

Přestože příčin vzniku škod působených zvěří existuje celá řada, patří zvýšené početní stavy spárkaté zvěře mezi klíčové faktory. Měli bychom se intenzivně zabývat otázkou únosnosti škod a přiměřenosti početních stavů spárkaté zvěře.

V publikaci „Srnčí zvěř v našich honitbách“ autorů Drmoty, Koláře a Zbořila (Grada 2007) se uvádí s odkazem na další literaturu dva možné pohledy na ekologickou únosnost stavů zvěře. Prvním je „přiměřený okus nejatraktivnějších dřevin“. Druhým pak stav, kdy je poškozeno nejvíce 10% neza-
jištěných kultur nebo přirozené obnovy a dále nejvíce 0,1% výměry lesa při poškození okusem.

Lesy České republiky podle oficiálních webových stránek považují za odpovídající stavy spárkaté zvěře takové stavy, které umožňují umělou i přirozenou obnovu základních, melioračních a zpevňujících dřevin podle cílových hospodářských souborů s rozsahem ochrany proti škodám zvěří dle vyhlášky MZe č. 101/1996 Sb.

Nemají –li zůstat řeči, např. o přírodě blízkém hospodaření, druhové rozmanitosti, stabilitě a výnosovosti, pouhou proklamací, musíme rovnováhy mezi spárkatou zvěří a lesem skutečně docílit.

Kontakt

Ing. Jan Duda

Oldřichov v Hájích 178, 463 31 Chrastava

e-mail: jan.duda@iol.cz Telefon: 721 078 358

MYSLIVECKÉ HOSPODAŘENÍ U MĚSTSKÝCH LESŮ CHOMUTOV

**Ing. František Vohralík, ředitel
Městské lesy Chomutov**

Příspěvková organizace Městské lesy Chomutov se sídlem v Hoře Svatého Šebestiána byla zřízena k 1.1.1993 za účelem zajištění správy, ochrany a využití lesního majetku města Chomutov, zabezpečení souvisejících činností výrobních, obchodních a zajištění provozu myslivosti.

I když formulace účelu a předmětu hlavní činnosti organizace byla v návaznosti na novou legislativu v roce 2005 usnesením zastupitelstva aktualizována, po celou dobu je „zajištění a provoz myslivosti“ veden jako součást hlavního předmětu činnosti.

Územní působnost organizace je vymezena vlastnickými vztahy města a zasahuje do 20 katastrálních území. Na rozdíl od uceleného komplexu lesů u hranice ČR a SRN je majetek v okolí města roztrášen a v některých případech nejsou přesné majetkové hranice dodnes v terénu vyznačeny. Celková výměra lesního majetku města Chomutov je cca 2950 ha, z toho lesy hospodářské 369 ha.

Záměry a cíle vlastníka lesního majetku (výpis z LHP):

„Cílem lesnických činností nemůže být za každou cenu získat dřevní hmotu, nýbrž nově vytvořit les s vysokým funkčním potenciálem, přiměřeným daným přírodním poměrům. V této době a těchto podmínkách majitel nemůže počítat s rentabilitou vložených finančních prostředků.“ Lesní majetek města Chomutov lze rozdělit na dvě části:

- majetek v blízkosti města, ležící v nadmořské výšce do 600 m n.m.
- Jedná se velice zjednodušeně řečeno o porosty pod tzv. zelenou čarou, to je porosty, kde podmínky prostředí a dynamika imisních
- škod umožňuje hospodaření, blíží se „normálním“ způsobům.
- majetek v oblasti Křimova a Hory Svatého Šebestiána – to jsou porosty na náhorní plošině Krušných hor. Jedná se o porosty, ležící v pásmu ohrožení imisemi A a B (porosty nad „zelenou čarou“). Tyto porosty měly v dané oblasti zajistit především vodohospodářskou a půdoochrannou funkci, když obnova stanoviště určené cílové dřevinné skladby byla po likvidaci lesa při extrémní imisní zátěži beznadějná. I když došlo k výrazným změnám v zátěži životního prostředí, poškození je značné a neustále dochází k dalšímu rozpadu a odumírání porostů.

Koncepce myslivosti byla zpracovaná v roce 1997, aktualizace v roce 2003.

Cíl: v rámci hlavní činnosti organizace zajistit zisk z provozu myslivosti

Cesty:

- v první fázi zvýšení, později udržení úrovně tržeb z myslivosti – t.zn. zvýšení tržeb z poplatkových loví zvýšením úrovně kvality
- trofejí a korigovat tak nižší odstřely z předpokládaných nižších početních stavů jelení zvěře
- rozšířením nabídky poplatkových loví mimo jelení říji

- optimalizace prodeje zvěřiny
- minimalizovat náklady na provoz myslivosti - snížení rozsahu dodavatelských prací především při zajišťování krmiva
- optimalizace organizace péče o zvěř v zimním období
- snížení nákladů na úseku hospodaření se zvěřinou
- minimalizace škod zvěří na lesních porostech - zajištění vyváženosti mezi stavy zvěře a úživností honitby
 - snížením stavů
 - úpravou věkové skladby
 - úpravou poměru pohlaví
 - zvyšováním úživnosti honitby
 - volba nejvhodnějších způsobů lesnického hospodaření
 - uplatnění podrobnějšího způsobu hospodaření
 - zajištění druhové mnohotvárnosti
 - maximalizace využívání přirozené obnovy
 - omezení negativních vlivů
 - minimalizace rušení zvěře uplatněním klidových zón
 - využíváním vhodných způsobů lovu
 - zajištění časové pravidelnosti příkrmování

S ohledem na přírodní, ekonomické, historické a legislativní podmínky byl lesní majetek města Chomutov rozčleněn do 7 honiteb.

Honitby vlastní:

- JILMOVÁ, výměra 2239 ha - obhospodařovaná v režii Městských lesů v rámci hlavní činnosti
- STRÁŽKY, výměra 1967 ha - prostřednictvím výběrového řízení pronajatá za podmínek velmi podobných pronájmům u LČR

Honitby společenstevní:

- Bezručovo údolí, výměra 849 ha, z toho majetek města 220 ha
- Stráž, výměra 820 ha, z toho majetek města 65 ha

Honitby LČR s přiřazenými pozemky města:

- Křimov
- Místo
- Výsluní

Myslivecké hospodaření v honitbě Jilmová:

Zvěř: Jelen evropský	norm.stav 23 ks	sčítaný stav k 31.3.2008	180 ks
Srnec obecný	4 ks		6 ks
Prase divoké	10 ks		24 ks
Tetřívka obecná			18 ks

Honitba Jilmová se rozkládá na lesnických úsecích Jilmová a Pohraniční. Hranici tvoří státní hranice se SRN a hranice s honitbami LČR.

Zabezpečení provozu honitby:

- lesní úseku Jilmová = myslivecký hospodář organizace
- ostatní lesní – myslivost je součástí pracovní náplně zaměstnanců ML CV
- úkol lesních – při maximalizaci výnosů z myslivosti minimalizovat její možné negativní dopady na les

Zabezpečení zimního příkrmování zvěře:

Zařízení:

- 2 exponovaná místa: Jesle na objemové krmivo s možností přístupu až 100ks zvěře současně. Konstrukce uzpůsobena k zavážení celých balíků i volně loženého sena. Krmelec pro jadrné krmivo s možností přístupu až 30ks zvěře současně. Konstrukce uzpůsobena ke skladování 80 q pytlovaného krmiva a plnění zevnitř.
- 3 běžná zařízení: Jesle s možností přístupu 30ks jelení zvěře současně k objemovému krmivu. Korýtka s možností přístupu 15ks zvěře současně k jadrnému krmivu slaniska 128 ks rozmístěna rovnoměrně po honitbě

Kontrola, úklid a doplňování krmných zařízení:

- měsíce listopad, prosinec a březen - podle potřeby (minimálně 3x týdně)
- měsíce leden únor – pravidelně denně včetně sobot a nedělí

Krmivo:

- seno z vlastních zdrojů (množství a kvalita je plně odvislá od počasí v době sklizně)
- luční seno nakupované
- sušená vojtěška nakupovaná
- sušené směsky nakupované
- jadrné krmivo nakupované
- sušená vojtěška granulovaná
- sušený chmel granulovaný

Organizace lovu:

- Lov trofejové zvěře: výhradně poplatkové lovy v období jelení říje, do vrcholu říje výhradně z posedu, po vrcholu říje i šoulačkou, mimořádný sanitární odstřel mimo říji provádí větší personál (jeden až dva kusy ročně)
- Lov holé zvěře: výhradně personální záležitost – osamělé lovy nebo spol. lovy s účastí 5-6 lovců (personálu), vyjímečně společné lovy za účasti hostů (2 akce za sezonu), mimořádně osamělý lov hosta s doprovodem (cca 5x za sezonu)

Časový průběh lovů:

- Období od začátku sezony do začátku říje: pro lov vymezena 4 území, lov z posedů, loví pouze personál, loví se pouze laňky, vyjímečně kolouch laň nebo velmi slabý špičák
- Období říje: loví se pouze trofejová zvěř – hosté s doprovodem
- Období od konce říje do konce sezony: po odjezdu posledního hosta týden klid, potom individuální lov holé zvěře – personál, lov denně ráno, večer, loví se kolouch-laň – laňka, lov více kusů najednou společné lovy - personální bez hostů (neplánované, organizované podle situace v provozu), za účasti hostů (plánované 2 až 3 akce za sezonu)

Lovecká zařízení: jako zařízení, usnadňující lov jsou používány posedy-kazatelny a jednoduché (přemístitelné) sedačky

- všechna zařízení jsou otevřená (kvůli lepší orientaci a pohybu při lovu trofejové zvěře)
- kazatelny (celkem 72 ks) jsou umístěny tak, aby jejich využití bylo dlouhodobější a přístup k nim
- relativně jednodušší
- určeny pro lov s hosty v době říje
- sedačky (celkem 30 ks) - umístění podléhá aktuálnímu pohybu zvěře a lze je měnit i během sezony

Aktuální problémy chovu a lovu jelení zvěře v režijní honitbě Městských lesů Chomutov:

Za výchozí situaci pro následující problematiku jsem vzal již uvedené konkrétní podmínky v činnosti organizace ML Chomutov.

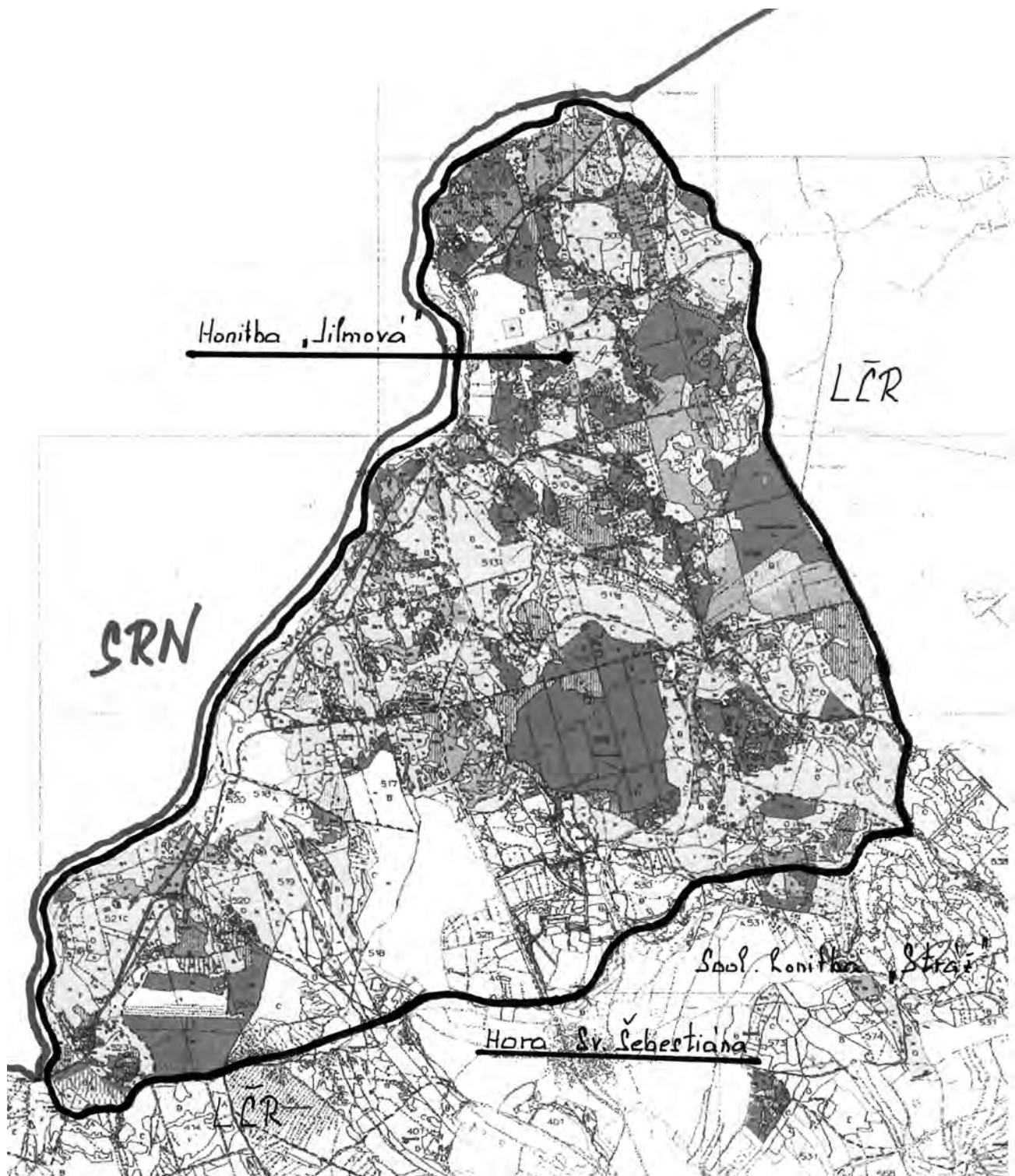
Změny přírodních podmínek

Vlivem lesnického hospodaření (rozsáhlé rekonstrukce PND, odumírání a rekonstrukce zbytků původních porostů a všech dalších činností) dochází k významným změnám v životním prostředí zvěře. Zároveň se významně mění podmínky lovu..

Tyto skutečnosti vyžadují reakci jak v oblasti péče o zvěř (např. změny v umístění a velikosti krmných zařízení), tak v oblasti lovu. Především však je nutná nepřetržitá kontrola stavů a pohybu zvěře.

Nepřirozené migrace zvěře v průběhu roku, v období lovů i v období zimního příkrmování.

Jsou způsobeny především individuální nekoordinovanou snahou držitelů a nájemců honiteb v celé oblasti o splnění plánů lovu.



Porostní mapa - honitba Jilmová.

Zatím se nedaří prosadit disciplínu „z přesvědčení“ do běžného života všech účastníků procesu snižování škod. Násilná a především represivní opatření přinášejí pouze omezené výsledky. Významný negativní vliv lze přičíst i organizaci a způsobům lovu.

Zhoršování poměrů pohlaví (zvyšují se počty holé zvěře – resp. ubývá jelenů) i přes vykázané odstřely

Zvyšování stavů černé zvěře na náhorní plošině Krušných hor (pravděpodobně v důsledku přikrmování jadrnými a dužnatými krmivy).

Náměty pro organizaci chovu a lovu jelení zvěře, vyplývající ze provozních zkušeností správce lesního majetku v oblasti Krušných hor.

1. Před jakýmkoliv významným rozhodnutím zajistit objektivní výchozí informace
2. Jednoznačně určit cíle a priority
3. Přesně definovat dílčí kroky včetně termínů, zodpovědností a pravomocí
4. Řešit problematiku komplexně - jak organizačně tak prostorově
5. Zajistit plnou, důslednou, objektivní kontrolu realizace programu a plnění dílčích úkolů
6. Vyloučit možnost uplatnění subjektivních zájmů a vlivů
7. To vše podpořit motivačními stimuly

Shrnutí

- Limitující faktorem v chovu jelení zvěře v naší oblasti jsou v současné době jednoznačně škody zvěří.
- Problém je nutno řešit radikálně.
- Problém je nutno řešit komplexně ve všech souvislostech a zákonitostech.
- Do řešení je třeba aktivně zapojit všechny účastníky procesu.
- Vůdčí osobností při řešení by mohl být největší vlastník – tj. LČR, s. p.
- V cílech, ale i postupech a způsobech musí být nalezena shoda.
- Díky situaci v lesním hospodářství Krušných hor na řešení snad zatím není pozdě, ale zřejmě máme jednu z posledních možností.

Závěr

Práce lesního hospodáře spočívá v komplexní péči o svěřený majetek. Les je životním prostředím pro rostliny i živočichy. Zvěř je přirozenou součástí lesního prostředí.

Les – lesní ekosystém je velmi komplikovaný organismus, kde každá akce vyvolává reakci. Je nutno respektovat i tu skutečnost, že zásah do říše rostlinné se po čase zpravidla projeví i v říši živočišné. Jestliže lesník tyto skutečnosti nerespektuje a chová se jako neomezený pán všeho tvorstva, nadělá v lese víc škody než užitku.

Kontakt

Ing. František Vohralík, ředitel
Městské lesy Chomutov, příspěvková organizace
Hora Svatého Šebestiána č. 90, PSČ 431 82
Tel.: 474 695 102 E-mail: info@lesy-cv.cz

DOPORUČENÁ OPATŘENÍ PRO REDUKCI POČETNÍCH STAVŮ SPÁRKATÉ ZVĚŘE NA ÚZEMÍ ČESKÉ REPUBLIKY

Josef Trpák

Okresní myslivecký spolek, Hradec Králové

K tomuto problému se již vyjádřilo mnoho odborníků z řad myslivecké i nemyslivecké veřejnosti a tak se budu v mnohém opakovat.

Početni stavy spárkaté zvěře a následující problémy se škodami na zemědělských a lesních kulturách by neměly být řešeny šablonovitě pro celou Českou republiku, ale jen tam kde se skutečně vyskytují. Jejich řešení by mělo být komplexní na základě objektivní analýzy jejich příčin, neboť nelze jednoznačně schvalovat výši škod na přemnoženou spárkatou zvěř a tím nutnou její redukci.

Takové rozhodnutí by řešilo problém jen dočasně. Důvody, proč zvěř dělá škody je více a ty je nutno současně řešit, aby celkové opatření vedlo k trvalému řešení problému.

Jedná se o trvale narušené životní prostředí zvěře, malá potravní nabídka a tím i malá úživnost celkového ekosystému, což vede k narušení přirozeného životního rytmu volně žijící zvěře.

Podílejí se na tom hospodářské a zájmové činnosti člověka a dále výrazná ekonomická orientace lesního a zemědělského hospodářství, jako atraktivní plodiny, monokultury a podobně, na kterých zvěř dělá zvýšené škody.

Dělám více než třicet let mysliveckého hospodáře v příměstské polní honitbě o rozloze něco přes 1000 ha. Nikdy jsme neměli problémy se škodami spárkaté ani drobné zvěře.

V současné době máme paradoxně problém s drobnou zvěří, kdy její stavy jsou desetinové oproti minulým stavům. Zemědělský subjekt zde pěstuje zeleninu na honebních pozemcích. Brzy z jara, kdy ještě není vzrostlá okolní vegetace vysadí sazenice zelí, květáku a podobných pro zvěř atraktivních plodin, a tak i jediný zajíc nadělá na těchto kulturách zvýšené škody. Společně s vlastníkem honebních pozemků jsme to vyřešili elektrickým ohradníkem, ale jen do té doby než ho někdo zcizil i s akumulátorem.

Doporučené opatření Mze ČR pro redukci početních stavů spárkaté zvěře jako umožňující jejich lov v noci s umělým osvětlením a dalšími zařízeními umožňující tento lov je absurdní a ve své podstatě bude zvýšené škody spárkatá zvěř ještě zvyšovat, neboť neustálým lovem stresovaná zvěř se bude bát vycházet na pastvu i v noci, bude setrvávat ve svých stávaních v hustých porostech, kde i při nižších stavech bude dělat na lesních kulturách větší škody.

Totéž se dá říci i o doporučených společných lovech veškeré spárkaté zvěře holé a mladé zvěře. Takové to lovy neberou ohledy na základní potřeby zvěře a vyvolávají u ní nadměrné zneklidňování a tím rovněž zvýšené hospodářské škody.

V Obojím případě jde o lovy nehumánní pro zvěř bez možnosti správného selektivního výběru a pro samotné lovce životu nebezpečné. V naší české myslivosti by tyto lovy neměly mít uplatnění.

Máme dostatek zkušeností s těmito lovy na černou zvěř, kdy padne 40 a více ran, přitom na výřadu jsou jen tři nebo čtyři kusy a ještě více jich odbíhá s přestřelenou spodní nebo horní čelistí, přestřeleným během nebo s ranou umístěnou mimo životně důležité orgány.

Dosled těchto postřelených kusů, pokud se vůbec provádí bývá většinou u této vitální zvěře neúspěšný. Na takového divočáka, později dostřeleného na čekané je žalostný pohled. Kostra po-
tažená kůží nebo tlející zvěřina kolem rány.

Nedá se jednoznačně říci, že rozdíl mezi normovanými a jarními sčítanými stavy je zvěř přemnožená. Samotná vyhláška Mze 491/2002 Sb. o způsobu minimálních stavů zvěře je pro spárkatou zvěř již dost diskriminační. Vychází při zařazování honiteb do jakostních tříd s početních hodnot, které nebyly nikdy odborně podloženy a normované stavy v honitbách tím minimalizuje. Většinu honiteb pro její malou výměru souvislých lesních pozemků nelze ani do jakostních tříd zařadit i přesto, že dříve zde byla spárkatá zvěř normovaná a mohla by být i nyní, kdyby souvislý lesní komplex nerozdělovalo více honiteb. Řešení by bylo správnější, kdyby tato zvěř mohla být normována na oblast chovu zvěře, protože se stejně v jedné honitbě nezdržuje - její migrace je daleko větší.

Srnčí zvěř nelze normovat na souvislý lesní pozemek menší jak 200ha. Přitom menší lesní celek obklopený zemědělskými honebními pozemky je ideální přirozené životní prostředí této zvěře a plně vyhovuje jejímu způsobu života. Je zde rovněž problém se selektivním lovem na okolních zemědělských pozemcích, kde je normována. Jakmile strčí hlavu do lesa měla by být odlovena, protože je zde dle současné legislativy nežádoucí.

Totéž platí i o daňčí zvěři, tu nelze normovat v honitbách kde je souvislý lesní komplex menší jak 300 ha, i když dříve tato zvěř zde normována byla.

Všechna tato zvěř se nyní vykazuje jen v jarních sčítaných stavech a ještě se sčítané stavy záměrně navyšují a odůvodňuje se to zvýšenými škodami, aby v takových to honitbách snáze získali od orgánu státní správy myslivosti souhlas s odlovem zvěře dle § 36, odst. 5, zákona o myslivosti a mohli lovit veškerou samičí a mladou samčí zvěř do dvou let. Ve skutečnosti jim však jde o odlov atraktivní trofejové zvěře, jelikož chybí kontrola nad ulovenou zvěří.

Další problém vidím u ekonomicky silných subjektů, kteří si pronajímají na statisícové roční nájmy lukrativní lesní honitby, ne proto, že by v nich chtěli vážně chovat zvěř, ale jen pro komerční lovy. Odloví atraktivní trofejovou zvěř, která jim část vynaložených finančních prostředků vrátí, a holou a mladou zvěř z nedostatku časových a personálních možností, včetně nezájmu odlovu této zvěře odloví pouze tužkou. V lepším případě pro snadnější lov navezou hromady atraktivního krmiva pro zvěř, jako cukrovou řepu, kukuřici, mrkev apod., stáhnou zvěř z okolních honiteb, která pak tam dělá zvýšené škody na lesních porostech.

Horší však je, že do samotné podstaty hospodaření s volně žijící zvěří hovoří lidé, kteří zřejmě o chovu této zvěře mnoho nevědí, nebo jim je lhostejné zda v naší přírodě zvěř bude nebo ne.

Nedávno jsem četl v odborném a stavovském týdeníku Zemědělec článek nazvaný „Co doporučuje rada“ od paní Mgr. Věry Petrové, předsedkyně sdružení vlastníků honebních pozemků v ČR a členky myslivecké rady ministra zemědělství. V tomto článku paní předsedkyně píše, že Myslivecká rada ministra zemědělství v březnovém zasedání rady neodsouhlasila návrh na snížení minimální výměry honitby z 500 ha na 115 ha jak bylo do roku 1948. Přitom o zvěř by se měly starat na svých pozemcích sami vlastníci honebních pozemků a zisky z honitby by měly zůstat na venkově. Nevím jaké má paní předsedkyně vlastníků honebních pozemků znalosti o chovu volně žijící zvěře. Samotné současné hospodaření na zemědělských honebních pozemcích nedovoluje na takovéto výměře honitby chovat ani lovit drobnou zvěř, natož spárkatou. Současná minimální výměra 500 ha je problematická pro řádný chov i srnčí zvěře.

Je to něco podobného jako kdyby vlastníkům honebních pozemků, které zastupuje navrhla, aby hospodařili jako před rokem 1948, kdy pole obdělávali kravičkami a úrodu z pole sklízeli ručně kosou, protože současná mechanizace a chemizace zabíjí na zemědělských pozemcích vše živé, znehodnocuje spodní vody a to jsou daleko větší a pro životní prostředí nenahraditelné škody.

Zatím tuto minimální výměra honitby 115 ha myslivecká rada ministru zemědělství nedoporučila a to je dobře, jinak bychom se nyní nemuseli zabývat přemnoženou spárkatou zvěří, ale nejen s ní, protože by veškerá volně žijící zvěř z přírody vymizela.

Současná legislativa již dnes umožňuje všem vlastníkům honebních pozemků, aby se na svých pozemcích o zvěř starali sami, rovněž ji lovili a pokud si nechají honitbu ve své režii, tak i pomyslné zisky z honitby zůstanou na venkově.

Myslivost provozuji více jak 50 let, ale žádný zisk z honitby jsem nikdy neměl. Dříve se více brigádníčkovalo a méně se ze svého rodinného rozpočtu na provoz honitby doplácelo a dnes je tomu naopak.

Věřím, že problémy hospodářských škod zvěři na zemědělských a lesních honebních pozemcích budou řešit odborníci, kteří se budou touto problematikou zabývat komplexně a neodnese to jen spárkatá zvěř.

Současná legislativa dává dostatečnou možnost na nápravu vlastníkům honebních pozemků. Tam kde nájemci honiteb nehospodaří se spárkatou zvěří v souladu s platnou legislativou a zvěř dělá nadměrné škody na jejich kulturách se s nimi mohou rozejít a případně si najít jiného nájemce nebo provozovat honitbu ve své režii.

Pokládám za samozřejmost spolupráci nájemců honiteb s vlastníky honitby potažmo s vlastníky honebních pozemků. Oba partneri odpovídají za chov i lov zvěře v dané honitbě. Oba odsouhlasují jak jarní sčítané stavy, tak i plány chovu a lovu zvěře a v zájmu obou je, aby se plnili. Ne že myslivci budou zde stále hromosvodem, jak slyšíme se sdělovacích prostředků - jednou nechají černou zvěř přemnožit a ona nadělá škody na golfovém hřišti, podruhé ji opět všechnu vystřílí a tím jsou přemnoženy hraboši a jiní škůdci, kteří dělají škody na lesních kulturách.

Domnívám se, že když vlastník golfového hřiště je ochoten dát miliony na jeho zřízení a každoroční údržbu, měl by mít i těch pár statisíc na jeho oplocení. Golfové hřiště by nemělo být honebním pozemkem, nedá se tam zvěř chovat ani lovit.

Zpracoval dne 12. 5. 2008 Josef Trpák

Kontakt

Josef Trpák

Předseda myslivecké komise

Okresního mysliveckého spolku, Hradec Králové

tel.: 732 787 985, omshk@volny.cz

PŘEDCHÁZENÍ ŠKODÁM ZVĚŘÍ Z POHLEDU ZÁKONA O MYSLIVOSTI

Ing. Tomáš Sedláček
MěÚ Náměšť nad Oslavou

Již dlouhou dobu se hlasitě hovoří o škodách, které působí na zemědělských a lesních porostech zvěř. V odborných časopisech a veřejných internetových fórech se často dočteme, že vedle uživatelů honiteb za vznik škod a vysoké počty spárkaté zvěře může především státní správa. Nechci v tomto příspěvku polemizovat o tom, kde jaká zvěř škody působí, zda je to skutečně veškerá zvěř a zda je to plošně ve všech honitbách České republiky. Spíše chci uvést na pravou míru, jak je to s „viníkem“ u stavů zvěře a vzniku škod, a to po legislativní stránce.

Chtěl bych se v mém příspěvku stručně věnovat dvěma problémům. Prvním jsou legislativní předpisy pro předcházení vzniku škod zvěř a druhým je negativní dopad všeobecného povolování lovu na chov některých druhů zvěře.

Co se předcházení škod týče můžeme uvést, že jsou nástroje spojené s plánováním chovu a lovu zvěře a nástroje spojené přímo s hospodařením na lesních nebo zemědělských pozemcích.

1. Nástroje spojené s plánováním chovu a lovu zvěře

Hned úvodem je nezbytné zdůraznit, že s účinností zákona č. 449/2001 Sb., o myslivosti, ve znění pozdějších předpisů (dále jen „zákon o myslivosti“), byly zrušeny prakticky všechny kompetence státní správy co se týče plánování chovu a lovu zvěře.

Uživatel honitby je povinen každoročně provést v termínu stanoveném orgánem státní správy myslivosti sčítání zvěře v honitbě a do 5 dnů výsledek písemně oznámit příslušnému orgánu státní správy myslivosti. Držitel honitby a držitelé sousedních honiteb mají právo účastnit se svým zástupcem sčítání a vyjádřit se orgánu státní správy myslivosti k jeho výsledkům. Pokud některý držitel honitby nesouhlasí s výsledkem provedeného sčítání a oznámí to písemně orgánu státní správy myslivosti nejpozději do 1 týdne ode dne provedeného sčítání, nařídí tento orgán nové konečné sčítání.

Dle §36 odst. 2 zákona o myslivosti je povinen každoročně vypracovat uživatel honitby plán mysliveckého hospodaření v honitbě, který vychází z posouzení celkového stavu ekosystému, výsledku porovnání kontrolních a srovnávacích ploch a výše škod způsobených v uplynulém období na lesních a zemědělských kulturách, z výsledků sčítání zvěře, ze stanovených minimálních a normovaných stavů atd.

Dle ust. §1 odst. 4 vyhl. č. 553/2004 Sb. o podmínkách, vzoru a bližších pokynech vypracování plánu mysliveckého hospodaření v honitbě, je držitel honitby oprávněn (povinen) sdělit uživateli honitby výsledky porovnání kontrolních a srovnávacích ploch, škody způsobené zvěř na lesních a zemědělských porostech za uplynulý rok alespoň 15 dní před sestavením plánu. Pokud tak neučiní, poznamená to uživatel honitby do plánu.

Vypracovaný plán předloží uživatel honitby držiteli honitby. Ten má 15 dní lhůtu na vyjádření, popř. schválení plánu. Pokud s navrženým plánem nesouhlasí, domlouvá se s uživatelem na úpravě plánu. Pokud se ve stanovené lhůtě nedohodnou, určí plán na návrh jednoho z nich orgán státní správy myslivosti. Za 5 let, co vykonávám státní správu myslivosti, jsem neřešil jediný případ, kdy držitel honitby projevil nesouhlas s navrženým plánem chovu a lovu zvěře. Předložené plány jsou vždy schváleny bez připomínek.

Schválený plán se ve stanoveném termínu předkládá státní správě, která je oprávněna kontrolovat jeho plnění (nemůže ho však žádným způsobem upravovat). Státní správa v tomto případě nemůže suplovat pravomoc, kterou dala vlastníkům honebních pozemků poslanecká sněmovna.

Dle §36 odst. 5 vydává státní správa vyjádření k lovu zvěře, která nemá v honitbě stanoveny minimální a normované stavy. Dle díkce zákona jsou vyjádření vydávána bezodkladně a bez podmínek a nejsou vydávána ve správním řízení. Je tedy pouze na uživateli honitby, aby o vyjádření k lovu zvěře požádal. V některých případech je však toto ustanovení kontraproduktivní. Důvody uvedu později.

Dle ust. §39 zákona o myslivosti lze požádat o snížení stavů zvěře nebo zrušení jejího chovu. Požádat mohou jak vlastníci, popř. nájemci honebního pozemku, tak orgány státní správy lesů a ochrany přírody a uživatel honitby. Toto ustanovení se týká především zvěře, která má v honitbě stanoveny minimální a normované stavy, případně zvěře, která se loví jen na základě výjimky orgánu ochrany přírody a krajiny (volavka, kormorán).

2. Nástroje spojené s hospodařením na lesních a zemědělských pozemcích

Dnes je zcela obvyklé, že vlastníci pozemků pouze nastavují ruku a říkají uživatelům honiteb: „Platťe“. V médiích potom osočují státní správu, že dopustila vznik škod na jejich pozemcích a nechce řešit snižování stavů zvěře.

Velmi důležité je v zákoně o myslivosti ustanovení § 53, kde je jednoznačně stanoveno, že prvotní opatření k zabránění škod působených zvěří činí vlastník, popř. nájemce honebního pozemku. Stejná opatření může učinit se souhlasem vlastníka honebního pozemku uživatel honitby.

V žádném případě tedy nelze pouze nastavovat ruku, ale aktivně, nejlépe po dohodě s uživatelem honitby, předcházet vzniku škod.

Jakým způsobem předcházet vzniku škod je samozřejmě závislé na druhu zvěře, který škody působí, lokalitě ad. Hranice akceptovatelnosti poškození je závislá na mnoha aspektech, určitým vodítkem nám může být §54 zákona o myslivosti.

V něm je uvedeno, že se nehradí škody na lesních porostech chráněných oplocením proti škodám působeným zvěří, na jedincích poškozených jen na postranních výhonech a v lesních kulturách, ve kterých došlo okusem, vytloukáním nebo vyrýváním stromků ke každoročnímu poškození méně než 1% jedinců, a to po celou dobu do zajištění lesního porostu, přičemž poškození jedinci musí být rovnoměrně rozmístěni po ploše.

Rovněž se nehradí škody způsobené zvěří na pozemcích nehonebních, na vinné révě neošetřené proti škodám působeným zvěří, na neoplocených květinových školkách nebo zahradách ovocných a zelinářských, na stromořadích a stromech jednotlivě rostoucích, jakož i na vysokocenných plodinách. Nehradí se rovněž škody způsobené zvěří na zemědělských plodinách nesklizených v agrotechnických lhůtách a dále škody na zemědělských plodinách uskladněných na honebních pozemcích, pokud osoba, která plodiny uskladnila, neprovedla zároveň opatření za účelem účinné ochrany proti škodám působeným zvěří.

I lesní zákon ukládá vlastníkům lesa, uživatelům honiteb a orgánu státní správy lesů dbát, aby lesní porosty nebyly nepřiměřeně poškozovány zvěří.

Přiměřená opatření vlastníka lesa jsou specifikována ve vyhlášce č. 101/96 Sb., kterou se stanoví podrobnosti o opatřeních k ochraně lesa. Zde je uvedeno, že vlastník k omezení škod působených zvěří provádí následující preventivní opatření:

- a. sleduje a eviduje škody způsobené zvěří na lesních porostech,
- b. u lesních majetků o výměře nad 50 ha sleduje působení zvěře na nálety, nárosty a kultury pomocí kontrolních a srovnávacích ploch v počtu nejméně jedna plocha (oplocenka) na 500 ha,
- c. sleduje početní stavy zvěře,
- d. využívá pomocných dřevin ke zvýšení úživnosti honitby,

- e. v případě potřeby navrhuje orgánu státní správy lesů snížení stavu zvěře nebo zrušení chovu toho druhu zvěře, který působí neúměrně vysoké škody,
- f. ochraňuje ohrožené lesní porosty proti okusu, loupání a zimnímu ohryzu kůry v rozsahu nejméně 1 % výměry lesa vlastníka v honitbě.

Způsob, rozsah a umístění ochranných opatření uvedených v odstavci 1 písm. d) a f) určuje vlastník lesa, pokud smlouva o nájmu honitby nestanoví jinak.

Škody způsobené zvěří, jejíž početní stavy nemohou být lovem snižovány, hradí stát.

Zatímco lesní zákon se opatřením k předcházení škodám zvěří věnuje poměrně podrobně, v žádném předpise nejsou řešeny škody zvěří na zemědělských kulturách, případně povinnosti vlastníků zemědělských pozemků. Nestanoví to ani legislativní předpisy ani správná zemědělská praxe. V tomto případě musíme vycházet pouze z ustanovení zákona o myslivosti, konkrétně §53.

Smlouva o nájmu honitby

Neméně důležitým prvkem ve vztahu držitel honitby – uživatel honitby je smlouva o nájmu honitby. Je to další metr v rukou držitelů honiteb. Většina nájemních smluv jasně stanovuje práva a povinnosti obou smluvních stran. V případech, kdy výběru uživatele honitby předcházelo výběrové řízení nebo zájem o pronájem společenstevní honitby projevilo více zájemců a rozhodovala valná hromada honebního společenstva, jsou součástí nájemní smlouvy i myslivecké záměry zájemců.

Nájemní smlouva by potom měla garantovat, že uživatel honitby hospodaří v souladu s představami vlastníků honebních pozemků, případně může být za porušení nájemní smlouvy sankcionován.

V případě, že uživatel honitby např. nežádá o vyjádření k lovu zvěře, která nemá stanoveny minimální a normované stavy nebo se dle názoru držitele honitby nedostatečně věnuje lovu určitého druhu zvěře, apod. může mu držitel honitby smlouvu vypovědět a honitbu pronajmout odpovědnějšímu nájemci.

Sankce v zákoně o myslivosti

V případě, že uživatel honitby hospodaří v honitbě prokazatelně v rozporu se zákonem o myslivosti, musí státní správa postupovat v souladu ustanovením §64 zákona o myslivosti a uložit sankce, případně v souladu s ustanovením §59 odst. 1 zákona o myslivosti uložit opatření k nápravě.

Závěrem této části příspěvku bych chtěl shrnout uvedené skutečnosti. Prvním, kdo je oprávněn ovlivnit počty zvěře v honitbách, plánování chovu a lovu zvěře je na základě zákona o myslivosti držitel honitby (ať už je to jeden konkrétní vlastník honebních pozemků nebo honební společenstvo). Povinnost provádět opatření k ochraně kultur je primárně ukládána vlastníkům honebních pozemků.

Hospodaření se zvěří v oblastech chovu

Krátkým vstupem bych chtěl vysvětlit v čem je kontraproduktivní ustanovení §36 odst. 5 zákona o myslivosti. Ve správním obvodu Náměště nad Oslavou byla v 90. letech uznána oblast chovu daňčí zvěře „Babylon“. V té době se v honitbách, které do oblasti patřily, lovili i medailoví daňci. S účinností nového zákona o myslivosti oblasti chovu zanikly. V letošním roce Městský úřad v Náměšti nad Oslavou inicioval schůzku uživatelů a držitelů honiteb, které by oblasti chovu patřily s tím, vést diskusi o obnovení a smysluplnosti oblasti chovu daňčí zvěře.

Oblast chovu může na Náměštsku tvořit šest honiteb o celkové výměře přes 6 tis. ha, z toho 3 tis. ha lesa. Tato oblast není nijak zvlášť velká, nicméně je lepší plánovat chov a lov pro celou oblast než pro 6 jednotlivých honiteb (v pěti z nich je normovaný stav 10 ks daňčí zvěře). Na části potenciální oblasti chovu jsou nevhodné hranice (pole-les). Tato situace vede v letních měsících k vycházení daňčí zvěře do okolních zemědělských kultur.

Státní správě je zákonem o myslivosti odebrána jakákoliv rozhodovací pravomoc o lovu zvěře, která nemá v honitbě stanoveny minimální a normované stavy. Dle pokynů Ministerstva zemědělství má státní správa vydávat vyjádření k lovu zvěře dle ust. § 36 odst. 5 zákona o myslivosti bezodkladně a nemá pravomoc nijak tento lov omezit nebo podmínit. Tato skutečnost vede k tomu, že zvěř je lovena v sousedních honitbách, kde nemá stanoveny minimální a normované stavy prakticky neomezeně (s výjimkou zvěře samčí starší 2 let) a v honitbách, kde je její chov plánován se prakticky neloví.

O daňcí zvěři je všeobecně známo, že nepůsobí takové škody jako třeba zvěře jelení nebo mufloní. Na Náměštsku problémy se škodami působenými daňcí zvěří nejsou, pravděpodobně proto, že stavy zvěře nedosahují stavů normovaných, za posledních 6 let se tu neulovil jediný daněk druhé nebo třetí věkové třídy.

V některých případech uživatelé honiteb (kteří za pronájem platí nemalé částky) rezignovali na cílevědomý chov zvěře a za dané situace nevidí v obnovení oblasti chovu zvěře praktický význam.

Myslím si, že v některých případech by posouzení, zda zvěř působí škody či nikoliv a zda je nezbytné povolovat její lov mimo honitby, kde má stanoveny minimální a normované stavy, mělo být na státní správě, která by se mohla rozhodnout i na základě místního šetření či vyjádření vlastníků nebo nájemců honebních pozemků. To vše by bylo možné, pokud by se vyjádření k lovu zvěře dle §36 odst. zákona o myslivosti vydávalo ve správním řízení.

Kontakt

Ing. Tomáš Sedláček

MěÚ Náměšť nad Oslavou

tel.: 568 619 185, sedlacek@mesto-namest.cz

Poznámky: