

Česká lesnická společnost  
Lesy města Klatovy, s.r.o. a SVOL - region Plzeňský  
pod odbornou záštitou a s finančním příspěvkem  
Ministerstva zemědělství ČR v Praze - úseku lesního hospodářství



# Hospodaření v lesním majetku střední velikosti

SBORNÍK ZE SEMINÁŘE



29. srpna 2006  
Vrhavěč

**Odborný garant:**

**Ing. Rudolf Koldinský**

ředitel - Lesy města Klatovy, s.r.o.

Točnick 47, 339 01 Klatovy

tel.: 376 322 570

fax: 376 322 571

e-mail: mlklatovy@quick.cz

**Organizační garanti:**

**Ing. Pavel Kyzlík**

tajemník České lesnické společnosti

Novotného lávka 5, 116 68 Praha 1

tel.: 221 082 384, fax: 222 222 155,

mobil: 603 163 409, e-mail: cesles@csvts.cz

**Mgr. Iva Kubátová**

Česká lesnická společnost

Novotného lávka 5, 116 68 Praha 1

tel.: 221 082 384, fax: 222 222 155,

mobil: 731 576 727, e-mail: cesles@csvts.cz

Technická spolupráce:

Lesnická práce, s.r.o.

nakladatelství a vydavatelství

Zámek 1, 281 63 Kostelec nad Černými lesy

e-mail: lasak@lesprace.cz

**ČS VTS - Česká lesnická společnost**

**ISBN 80-02-01834-6**

# OBSAH

5

Mgr. Karel Mráz, starosta města Klatovy

**Úvod - O městě Klatovy a lesích**

6

Ing. Rudolf Koldinský, ředitel Lesů města Klatovy

**O hospodaření v podniku Lesy města Klatovy**

9

Dr. Jan Jirák, Vlastivědné muzeum Dr. Hostaše, Klatovy

**O Spáleném lese**

17

Mgr. Marcela Tremlová, Městský úřad v Klatovech, odbor životního prostředí

**Chráněná území a zajímavosti Klatovska**

19

Ing. Pavel Borusík, MZLU - Zahradnická fakulta Lednice

**Projekt parku Za Svatým Jakubem v Klatovech**

22

Ing. Václav Toman, SVOL - region Jižní Čechy

**Obecní a soukromé lesy Plzeňského regionu**

24

Ing. Pavel Kyzlík, Česká lesnická společnost

**Památné stromy a parky Klatovska**

27

Mgr. Iva Kubátová, Česká lesnická společnost

**Uplynulo 100 let od vycházky Klubu lesníků**



*Pročítáme-li dějiny Klatov, v jejich uzlových bodech se často setkáváme s lesy.*

*Zprvu tvořily ochranu města, byly i jeho stále znovu se naplňující pokladnicí.  
Rozvážní konšelé do ní sahalí zvláště obezřele, a to jen při velkých záměrech  
nebo naopak v nouzi nejvyšší.  
Ale tato hospodářská funkce lesa je jen jednou z mnoha.*

*Lesy modelují krajinu, chrání zvěř, pročišťují ovzduší.*

*Kromě toho jsou s městem spjaty i samotným způsobem svého života.*

*Trvají totiž věky a nevzrušeně se klenou nad neklidnými okamžiky.*

*Poslouchejme proto pozorně jejich hlasu a také ve svém životě se jím řídme.*

*Karel Mráz  
starosta města*

# Lesní majetek města Klatovy

Rudolf Koldinský

**Město Klatovy vlastní 1 153 ha lesních pozemků. Jedná se o historický majetek, který byl městu navrácen v r. 1992 a od tohoto roku město Klatovy na lesním majetku hospodaří. Z počátku lesy patřily pod odbor životního prostředí Městského úřadu Klatovy později, v roce 2001 vznikla příspěvková organizace Městské lesy Klatovy a v současné době lesní majetek obhospodařuje organizace Lesy města Klatov, s.r.o., která vznikla v roce 2004 stala se nástupnickou organizací příspěvkové organizace. Lesy města Klatov, s.r.o. zajišťují veškerou činnost na lesním majetku.**

Lesní majetek se nachází na území 22 katastrální území a v rámci kategorizace lesů je členěn na lesy hospodářské o výměře 1 128 ha a lesy zvláštního určení o výměře 25 ha (Klatovská hůrka, Křesťanský vrch, Tupadelské skály). Z hlediska lesních oblastí se lesní porosty nacházejí ve dvou lesních oblastech a to LO 6 – Západočeská pahorkatina (92 % rozlohy) LO 12 – Předhoří Šumavy a Novohradských hor (8 % rozlohy). Většina porostů (86 %) je zařazena ve 3. lesním vegetačním stupni (dubová bučina). Část majetku se nachází ve 2. LVS (buková doubrava) a 5. LVS (jedlová bučina). Nejnižší bod LHC Městské lesy Klatovy leží v blízkosti toku řeky Úhlavy nadmořské výšce 380 m n. m., nejvyšším bodem je okolí bývalého vojenského objektu u obce Tržek 728 m n.m. Z hlediska klimatického patří LHC do mírně teplé oblasti s průměrnou roční teplotou 6-7°C a s průměrným úhrnem ročních srážek 600 až 700 mm.

## **Charakteristika LHP platného od 1. 1. 1997 až 31. 12. 2006.**

Na základě typologického šetření bylo stanoveno zastoupení jednotlivých SLT a LS na lesním majetku. Většina území se nachází na živných stanovištích (57%), výrazně dominantním je SLT 3 S (42 %). Stanoviště ovlivněná vodou zaujímají 29 % rozlohy (SLT 30–24 %), stanoviště kyselá se vyskytují na 13 % území (SLT 3K– 8 %). Podíl nejvýznamnějších HS je následující: HS 45 – 32 %, HS 57 – 22 %, HS 55 – 15 %, dále se vyskytují HS 43, HS 53, HS 51, HS 21, HS 40, HS 29.

### Současná dřevinná skladba je následující:

- dřeviny jehličnaté 81%: SM 55 %, BO 19%, JD 4%, MD 3%
- dřeviny listnaté 17 %: DB 8 %, BK 4 %, JV 2 %, JS 1 %, BR 1 %, LP 1 %
- holina 2%

Z uvedeného přehledu vyplývá, že z větší části se jedná o méně stabilní porosty, kterým je třeba věnovat zvýšenou péči v období výchovy porostů. Při obnově klást důraz na výběr vhodných dřevin z ohledem na stanoviště a využívat MZD.

Zastoupení věkových stupňů je velmi nerovnoměrné. Výrazný převis je prvním věkovým stupni dále pak v sedmém a osmém věkovém stupni, výrazně podnormální zastoupení vykazují 2., 3., 5., 6. věkový stupeň. Rozsáhlé mýtní porosty většinou nejsou rozpracovány k obnově a zasluhují větší pozornost v následujícím období.

Dle údajů platného LHP činní porostní zásoba 231.057 m<sup>3</sup>, v přepočtu na 1 ha 216 m<sup>3</sup>. Celkový běžný přírůst činní 6,3 m<sup>3</sup>/ha. Maximální výše těžeb byla stanovena na 53.039 m<sup>3</sup> pro decennium. Vzhledem k výrazné větrné kalamitě z roku 2002 byl tento objem navýšen KÚ Plzeňského kraje na 60.000 m<sup>3</sup>. Toto navýšení se vztahuje na splnění úkolů těžby výchovné a na těžbu nahodilou.

Přehled plnění úkolů LHP:

Úkol	Plán	Skutečnost k 31.12.2005
Maximální výše těžby	53 039 m <sup>3</sup>	56 370 m <sup>3</sup>
těžba nahodilá	-	37 855 m <sup>3</sup>
těžba výchovná	9 933 m <sup>3</sup>	6 025 m <sup>3</sup>
výchova do 40 let	363 ha	353 ha
prořezávky	230 ha	229 ha
% MZD	28,6 %	31,9 %

Cílem hospodaření je pěstovat stabilní lesní porosty, které budou plnit veškeré požadované ekologické funkce i funkci hospodářskou, která přináší výnos vlastníkovu při hospodaření se řídit principy trvalosti a vyrovnanosti produkce. Nejedná se jen o trvalost z hlediska produkce dřevní hmoty ale i o trvalost lesa. K dosažení stabilních lesních porostů se využívá MZD, které se využívají při zakládání porostů a tím se vytvářejí smíšené porosty.

Ke zvýšení stability přispívají včasné a vhodně zvolené výchovné zásahy dle potřeb každého porostu.

Lesní majetek je členěn na dva lesnické úseky:

**LÚ Předslav** - lesní Jaroslav Jelínek a **LÚ Luby** – lesní Milan Trž s přibližně stejnou výměrou. Funkci OLH a lesního správce vykonává Ing. Rudolf Koldinský a na pozici účetní pracuje paní Hana Rubášová.

V pěstební činnosti pracují Jiří Plajt a Petr Vojanec. Ostatní činnosti lesního provozu jsou zadávány na základě smlouvy o dílo fyzickým osobám podnikající v lesním hospodářství.

S ohledem na roztržičnost lesního majetku, na vlastníky sousedních pozemků, s ohledem na zemědělskou činnost je hospodaření v lesích dosti problematické.

### Hospodaření v lesích příměstských

V současné době se lesy stávají cílem návštěvníků stále častěji. Důvodem je životní styl s různými stresujícími faktory a nároky kladené na každého jednotlivce. Tím je způsobena zátěž, která negativně působí na lidský organizmus. Jedním ze způsobů regenerace organismu je pobyt v lesním prostředí kde návštěvník nachází klid a oprostí se o negativní vliv civilizace. Lesy jsou až na výjimky veřejně přístupné nejen po cestách ale i v porostech po celý rok.

Lesy plní rekreační funkci samovolně. Každý les je schopen do určitého stupně návštěvnosti bez újmy rekreační funkci plnit. Les slouží k uspokojení různých potřeb návštěvníků (sběr lesních plodin, turistika, k rekreaci, cykloturistika, myslivost, hromadné sportovní akce).

Tam kde je les vyššímu tlaku návštěvníků je třeba v dané lokalitě vytvořit podmínky pro vyšší návštěvnost. Lesy se zařazují do kategorie LZU a při hospodaření v nich se zohledňuje plnění rekreační funkce lesa.

Lesní majetek města Klatovy o celkové výměře 1 153 ha je tvořen lesy hospodářskými 1 128 ha (98 %) a lesy zvláštního určení 25 ha (2 %). Kategorie LZU byla vyhlášena v souladu s § 8 Zákona o lesích. Jedná se o lokality:

- Klatovská hůrka – 604 A,B,C – 21,79 ha – příměstský les se zvýšenou funkcí rekreační
- Křesťanský vrch – 604 D – 2,85 ha – příměstský les se zvýšenou funkcí rekreační
- Tupadelské skály – 602 D – 0,81 ha – přírodní památka, vyhlášena ONV Klatovy 11. 1. 1967

Všechny tyto lokality jsou často využívány občany Klatov k odpočinku.

Dalšími místy, které jsou cílem návštěvníků lesa jsou i ostatní lesy v okolí Klatov. Mezi nejvýznamnější patří lesní komplexy Bor, Smrčí, Husín, Spálený les, Vejhořice, tyto jsou snadno dosažitelné pěší chůzí. V těchto lesích vede 11 km značených turistických tras a 6 km značených cyklotras.

Dle platného LHP je v LZU plánovaný hospodářský způsob podrostití, obmýti je stanoveno na 120 let a obnovní doba je 30 let, plánovanou těžbu provádět jednotlivým výběrem. Veškeré pěstební a těžební zásahy je potřeba provádět velmi citlivým způsobem, neboť jsou veřejnosti a návštěvníky lesa velmi vnímány. Současně s prováděním hospodářské činnosti se věnujeme i zlepšení rekreační vybavenosti. Každoročně probíhá údržba lesních pěšin a stezek a míst z výhledy do krajiny, trvalá péče se věnuje údržbě naučné stezky. Dle možností jsou instalovány na vhodných místech lavičky pro odpočinek a informační tabule. Tato činnost je plně v souladu se studií úprav rekreačního lesa Hůrka, která byla vypracována v roce 1999.

Výrazným kompozičním prvkem vnitřního členění lesa na Hůrce jsou aleje podél cest a pěšin. Aleje jsou většinou dvouřadé, řady jsou vysázené velmi blízko sebe. Aleje tvoří hlavně javory, jasany, duby. Dalšími důležitými porostními prvky jsou tzv. dominující stromy. Jedná se o jedince rostoucí na významných místech (přístupy do lesa, křižovatky a pod.). Tyto stromy by měly být důsledně chráněny.

Klatovská hůrka (497 m n.m.), která tvoří výraznou dominantu na západním okraji města, je jednou z nejvýznamnějších lokalit pro krátkodobou rekreaci obyvatel města.

V ostatních lesích se hospodaří běžným způsobem. Převažuje hospodářský způsob násečný s obmýtím 110 let a obnovní dobou 30 let. Kde porostní podmínky umožní snažíme se využívat podrostitího způsobu hospodaření z využitím clonných sečí a přirozeného zmlazení. Také v těchto lesích se snažíme umístit informační tabule a zvýšit tak informovanost návštěvníků.

Závěrem uvádím několik zajímavých lokalit, které se nacházejí v našem lesním majetku:

- Spálený les – památník obětem 2. světové války
- Hejno - vyhlídka
- Tupadelské skály
- Husín – mohylové pohřebiště
- Hůrka – kostel Svatého Martina
- kaple Svaté Anny
- naučná stezka s výhledy

**Kontakt:**

Ing. Rudolf Koldinský

ředitel

Lesy města Klatov, s.r.o.

E-mail: [mklatovy@quick.cz](mailto:mklatovy@quick.cz)



# O Spáleném lese

Jan Jirák

**Na mnoha místech se setkáváme s připomínkou lidské historie. Některá v nás vyvolávají příjemné pocity a radost. Najdou se i taková, která už svým ponurým výrazem vzbuzují nepříjemné chvění. Jak už to ale bývá, v lidském životě není všechno černobílé. Zajímavým propletenecem obou zmíněných míst je Spálený les u Klatov. Na neznalého návštěvníka, turistu, houbaře působí klidným dojmem zapadlého kouta světa s romantickou hájenkou na svém kraji. V obyvatelích regionu, zvláště v těch, kteří pamatují krušné doby německé okupace však vyvolávají velice stísněné nálady a nahání hrůzu. Proč je tomu tak?**

Spálený les nebyl po dlouhá staletí ničím výjimečný. Jeho jméno nás posouvá do doby středověké kolonizace pohraničí, kdy se husté lesy pálily a na jejich místech se zakládala pole. Původně mnohem rozsáhlejší komplex lesního porostu získal svoje jméno. Vlastnicky spadal z velké části do majetku královského města Klatovy, jeho části spadaly pod majetek okolních panství, později velkostatků. Tak klidně plynul čas po dlouhá staletí.

Spálený les se začal lišit od ostatních lesů na Šumavě až v novověké historii. Dostal se totiž do záběru armády. Díky blízkosti železniční trati a města se totiž jevil jako výhodný výcvikový prostor pro jednotky vojska, které tvořily posádku v Klatovech. Zvláště v období tzv. první republiky nabyl význam lesa pro vojsko velkých rozměrů. Byla zde vybudována jedna z nejmodernějších vojenských střelnic v Čechách. Důmyslná technická zařízení umožňovala nácvik střelby na pohyblivé cíle. Na střelnici ve Spáleném lese tak byly ve druhé polovině třicátých let místním dragounským plukem, respektive jeho eskadronou doprovodných zbraní, testovány nové zaměřovače – jeden z důmyslných vynálezů československého zbrojního průmyslu, které byly na lehkých dělech instalovány právě pro střelbu na pohyblivé cíle. Zaměřovače automaticky otáčely hlavně zbraní ve směru pohybu cíle tak, že po výstřelu si zaměřený objekt sám našel do dráhy střely. Tato pýcha československé armády vzbudila zanedlouho obrovskou pozornost německé armády, která zaměřovače použila na svá protiletadlová děla, jejichž účinnost se rázem zvýšila a za spojenecké letecké ofenzívy působila anglo-americkým leteckým svazům citelné ztráty. Areál střelnice se postupně rozšiřoval tak, že ve finální podobě zde mohla cvičit střelbu celá eskadrona nebo rota pozemního vojska.

Československá armáda počítala se Spáleným lesem i v jiném směru. Po vyjití Zákona na obranu republiky v roce 1936 a zahájení výstavby objektů lehkého opevnění podél hranice přijeli plánovači výstavby i do Klatov. Klatovy se měly totiž stát významným uzlem obrany. V jejich předpolí byla vytyčena linie lehkých pevnůstek vz. 37 přicházející od Malechova podél pravého břehu Úhlavy. U městských lázní přecházela linie řeku a sledovala východní svah Hůrky a obloukem obcházela Klatovy směrem k předměstí Luby. Řopíky umístěné podél řeky tvořily poměrně řídkou linii – obrana využívala vodního toku jako přirozené překážky. Oproti tomu v prostoru obcí Vrhavěč – Dluhá Ves byl vyprojektován a realizován silný uzávěr příjezdové silnice a železnice od Běšin a státní hranice. Lehké pevnůstky zde byly vybetonovány ve čtyřech sledech za sebou. Tak mělo být bráněno postupu německých jednotek od hranic, resp. od Železných Rudů přes Čachrov na Klatovy. Dle informací naší zpravodajské služby měl tudy být veden hlavní útok do českého vnitrozemí. Spálený les dostal v těchto obranných plánech důležitou úlohu. Opírala se o něj totiž část úseku – samostatný uzávěr Sobětice, který měl zabránit eventuelním pokusům o obchvat silného uzávěru u Vrhavče. Vyprojektovaný úsek dostal krycí název E-26 Klatovy. Výběrové řízení na jeho realizaci bylo soukromým stavebním firmám vyhlášeno dne 17. června 1937. Úsek čítal celkem 73 objektů vz. 37. Zakázku dostala klatovská firma Ing. Horáka. Stavitel Ing. Karel Horák byl bývalým legionářským důstojníkem a osobně se znal s tehdejším ministrem národní obrany Františkem Machníkem, od něhož firma dostala před výběrovou komisí doporučení. Velká státní zakázka se však ukázala nad síly firmy. Její práce probíhaly tak pomalu, že na začátku října upozornil důstojník vojenského stavebního

dozoru škpt. Pěch. František Cajthaml z klatovského 35. pěšího pluku Foglino na penále v případě nedodržení termínu. Stavební práce na opevnění mohly pokračovat pouze do prvních mrazů. Stavitel se vymlouval na deštivé počasí a špatné komunikace ke stavenišťům. Mimo toho poukazoval na dodatečná rozhodnutí vojenských ženistů, která mu ukládala budovat řadu objektů ve stupni zvýšené odolnosti – v tzv. zesílených variantách.

Armáda však přikládala prostoru Klatov důležitou strategickou úlohu a trvala na rychlém dokončení úseku linie. Po přijetí argumentů stavitele a opětovnému zásahu ministerstva obrany proto armádní ženisté na konci října 1937 rozhodli o vyčlenění 10 objektů z úseku E-26 a o vytvoření nového úseku s krycím označením E – 35 Klatovy –jih. Do tohoto nového úseku byl začleněn právě samostatný uzávěr Sobětica – Spálený les. Výběrové řízení na nově vzniklý úsek bylo vyhlášeno dne 26. října 1937. Vyhrála ho stavební firma Bohumila Kasala z Jindřichova Hradce. Stavební práce na objektech s číselným označením 52, 53, 55 a 69 u Vrhavče a 59–64 u Sobětic byly brzy po vyhlášení výsledků výběrové řízení – 29. října. Do poloviny prosince 1937 byly hotové všechny pevnůstky. Kolaudační komise ovšem zjistila řadu nedostatků. Zcela chybělo osetí a drnování vrchních částí objektů, dále pak nátěry střílen byly provedeny v jiném tonu a již při kolaudaci značně znečištěny, poklopy střílen se při používání vysouvají z pantů. Největším nedostatkem bylo zmenšení dlažby pod vyústěním granátového skluzu na pouhý 1 m<sup>2</sup>, což byla jen polovina požadovaného rozměru. Firmě byly vyčísleny penále za nedodržení kvality a dán jí termín na odstranění nedostatků. Kromě dlažby u granátových skluzů se stavitelům podařilo vše uvést do řádného stavu. V závěrečném hodnocení důstojníka stavebního dozoru, kterým byl stejně jako u úseku E–26 škpt. pěch. František Cajthaml tudíž udílí firmě penále pouze v podobě poloviční ceny za dlažbu pod granátovými skluzy.

Tak byla připravena obrana Klatov proti útoku nacistů, kde Spálený les hrál v jižním směru významnou úlohu. Po mnichovském diktátu a posunutí nové hranice blíže ke Klatovům význam opevnění v předpolí města ještě vzrostl a upíraly se k němu poslední naděje na uchování samostatnosti tzv. druhé republiky. Ovšem běh událostí nedal pevnůstkám šanci ukázat důmyslný princip jejich projektování. Hned po vzniku Protektorátu Čechy a Morava byla z obavy před možným využitím pevnůstek eventuelními českými povstanci nařízena likvidace všech objektů úseků E-26 i E-35. Demoliční práce probíhaly až do roku 1942. Po objektech tak zbyly jen hromady betonové drtě, která měla být využívána pro vyspravování lesních cest v kraji.

Po rozpuštění československé armády (rsp. po zrušení klasické armády a vzniku tzv. Vládního vojska) střelnice v Lubech na čas osiřela. V Klatovech se totiž posádka Vládního vojska nenalézala. Vojáci jednotek bývalé československé armády, kteří do Vládního vojska vstoupili odešli do nových posádek. Většinou do 2. praporu Vládního vojska, který byl posádkami v Rakovníku a Kralovicích nebo 3. praporu Vládního vojska posádkami v Písku a Týně nad Vltavou. Jednotka wehrmachtu, která tvořila posádku města, 41. vozatajský pluk, využíval většinou k výcviku ve střelbě prostory kasáren (dragounských kasáren u Drnového potoka). Zvuk střelby měl být psychologickou zbraní proti potencionálním protivníkům nového zřízení.

Střelnice ve Spáleném lese došla ke svému opětovnému využití až v roce 1942. Už v průběhu zimy 1942 sem jezdili cvičit střelbu příslušníci jednotek Schutzpolizei, jejichž posádka sídlila v bývalých pěších kasárnách na Plánické ulici. Po květnovém atentátu na zastupujícího říšského protektora a vyhlášení stanného práva začalo děsivé období historie. Každodenní zatýkání a popravy měly zastrašit obyvatelstvo protektorátu natolik, že mělo vydat pachatele atentátu. Příslušníci klatovské venkovní služebny gestapa rozvinuli obrovskou pátrací operaci. Pro posílení pátracích týmů a zároveň pro zvýšení psychologického zastrašovacího efektu se do Klatov přesunuly další 3 roty německých bezpečnostních složek. Posilovací roty se do Klatov přesunuly z Würzburgu, Mostu a Liberce. Rota Würzburg překročila hranice přes Furth im Wald a do Klatov přijela přes Kdyni. Rota Most vjela do protektorátu v Kralovicích a do Klatov přijela přes Plzeň, rota Liberec pak do Klatov směřovala přes Turnov a Mladou Boleslav. Na hranicích byly všechny jednotky připraveny hned dne 28. května v 9.00 a do Klatov dorazily týž den okolo 15.00 odpoledne. Klatovské gestapo organizovalo pátrací akce na území tehdejších oberlandráťů Klatovy a Jihlava. Celkem do nich bylo nasazeno 7.745 mužů a 51 důstojníků pořádkové služby, wehrmachtu, říšské pracovní služby a technické pomocné služby.

V rámci zavedení výjimečného stavu v celém protektorátu dne 27. května 1942 ve 21.30 hodin byly ustaveny dva tzv. stanné soudy – v Praze (jeho předsedy byli ustanoveni vládní ředitel dr. H.V. Geschke a vládní rada J. Witiska) a v Brně. Stanné soudy rozhodovaly formou, která dodnes nahání děs. Líčení probíhalo na dálku pomocí dálkopisu. Po zatčení podezřelé osoby

úředník gestapa kvalifikoval trestný čin, z něhož je osoba obviněna. Posléze dálnopisem poslal toto obvinění na pražskou vedoucí úřadovnu gestapa se stručnou charakteristikou skutkového děje. Ta ho pak předala ke stannému soudu s návrhem na trest. „Soud“ proběhl bez přizvání obžalovaného, bez možnosti obhajoby a dalšího jednání. Pak v průběhu několika desítek minut přišla dálnopisem odpověď v podobě rozsudku proti němuž nebylo odvolání. Je nasnadě, že většinou návrh trestu a rozsudek zněl stejně – smrt. Dálnopisná zpráva soudu se nalepila na původní návrh obvinění a tím bylo celé soudní jednání administrativně vyřízeno.

V případě klatovské služebny se dochovaly texty části dálnopisů, proto můžeme sledovat postup okupantské moci v době tzv. Heydrichiády. Jako tragický příklad nelidského fungování těchto tzv. soudů si uvedme příklad manželů Burešových z Plánice. Na základě hovoru v obchodě a horlivosti manželky plánického četnického strážmistra Anny Oberhelové byly zatčeny v Plánici Jarmila Burešová a Marie Nováková. Obvinění se zakládalo na udání, že obě ženy v plánickém obchodu „U Mukenšnáblů“ dne 1. června 1942 hovořily o tom, že atentát na Heydricha byl spáchán Rakušany, a že české děti mají být posílány na práci do Říše. Velitel klatovského gestapa H. Winkelhofer kvalifikoval toto jako trestný čin schvalování atentátu a poslal ho dálnopisem do Prahy. Zde po předání stannému soudu dr. Witiska jeho návrh schválil a dne 11. června poslal do Klatov dálnopis s rozsudkem – trest smrti pro obě ženy. Všichni v Klatovech k smrti odsouzení v době Heydrichiády byli popravováni na vojenské střelnici ve Spáleném lese. Rozsudek byl obžalovaným čten až na místě, těsně před exekucí. Nebylo totiž proti němu odvolání. Stejně tak se stalo večer 11. června 1942 Jarmile Burešové a Marii Novákové. Obě ženy byly po sdělení obvinění kolem 19.00 zděšené. V době přípravy exekuce se snažila Jarmila Burešová zachránit. Dovolávala se svědectví svého manžela, odborného učitele Bohuslava Bureše, s tím, že jí informaci o účasti Rakušanů na atentátu sdělil on. Příslušníci gestapa jednali rychle. V 19.20 upozorňuje zástupce velitele klatovské služebny Nebelmann předsedu stanného soudu Witisku na nově zjištěné skutečnosti s dotazem, zda-li má být poprava obou žen provedena ještě týž večer nebo má-li se odložit. Dr. Witiska trval na provedení exekuce. Když jim byl čten ve Spáleném lese rozsudek, Jarmila Burešová i Marie Nováková plakaly, žádaly propuštění a zdůrazňovaly svoji nevinu. Obě ženy byly ve 20.10 večer 11. června 1942 zastřeleny popravčí četou roty Würzburg za dozoru mjr. Ochse a asistence vojenského lékaře dr. Hubálka. Na červené vyhlášce, která oznamovala ve městě rozsudek je uvedeno, že Marie Nováková a Jarmila Burešová schvalovaly atentát a podněcovaly k podpoře atentátníků. To bylo však pouze první dějství rodinné tragédie. Ještě týž večer, okolo 21 hodiny, byl v Plánici zatčen Bohuslav Bureš. Dálnopis opět putoval do Prahy sice s Winkelhoferovou poznámkou, že Bureš popírá svůj výrok o atentátnících, dokonce prý s manželkou o atentátu vůbec nehovořil. Přesto ho však velitel klatovské služebny doporučuje před stanný soud postavit a soudit pro schvalování atentátu. Pražský soud mu vyhověl. U Winkelhofera ovšem vyvstal problém, který řešil s chladnokrevným cynismem. Dalším dálnopisem ze dne 16. června 1942 totiž žádá pražský soud, zda-li by nemohl obviněného Bureše odsoudit až 18. června. Jako důvod k tomuto posunu uvádí fakt, že popravené převáží klatovské gestapo ke kremaci do Plzně, protože v Klatovech se nenachází krematorium. Ovšem Plzeň přijímá ke kremaci z Klatov těla pouze v úterý a pátek. Pokud by byl Bohuslav Bureš odsouzen a popraven už 16. června, museli by příslušníci klatovského gestapa jeho tělo dva dny uložit někde ve služebně, což by jim znepríjemňovalo práci. Proto žádá o odklad soudu až na 18. června, kdy už je připravena exekuce Jaroslava Strobila. Následující den, tedy 17. června, posílá Winkelhofer do Prahy urgenci, zda-li je jeho žádosti vyhověno. Kladnou odpověď dostal bezprostředně. Bohuslav Bureš byl tedy dne 18. června 1942 odsouzen stanným soudem k trestu smrti a ještě týž den večer v 19.50 byl spolu s Jaroslavem Stroblem z Písku ve Spáleném lese popraven. Popravčí četou opět stávala rota Würzburg a v jejím čele stál tentokrát nadpor. Kurz. Tak fungovaly stanné „soudy“ v období Heydrichiády.

Krutým žertem pro další velkou skupinu odsouzených a ve Spáleném lese popravených obyvatel byl následující psychologický moment, který si okupanti velice dobře uvědomovali. Velká exekuce dne 22. června 1942 byla provedena na skupině odbojářů z Písku, většinou bývalých aktivních důstojníků předmnichovské československé armády. Když byli přiváděny na popravu a než jim byly zavázány šátkem oči, museli tito vlastenci sledovat trosky nedávno zničeného úseku pýchy předválečné československé armády – stálého opevnění vz. 37 a dále všichni viděli zbytky výše zmiňovaného zařízení na nácvik střelby na pohyblivé cíle, který řadil bývalou vojenskou střelnici ve Spáleném lese mezi nejlepší v republice. Tento moment měl v poslední chvíli zlomit vlastenecké citění popravovaných důstojníků a umocnit jim fakt, kdo je v tu dobu v Čechách pánem. Zároveň byla při této popravě pořízena osmi dílná „fotoinstruktáž“ pro

německé policejní jednotky, která má vypadat řádně provedená exekuce. Fotografie s popisem jednotlivých kroků popravby se pak rozesílaly po celém protektorátu. Spálený les tím neblaze vešel ve známost po českých zemích.

Celkově proběhlo v období od 31. května do 3. července, kdy byl výjimečný stav zrušen, 14 exekucí. Bylo při nich popraveno celkem 73 lidí (toto číslo není možná úplné, ale na základě dochovaných dálnopisů a hlášení o popravách je zatím bráno jako definitivní – záhadou zůstává osud písecké občanky Pátkové, která byla gestapem zatčena i se svým malým synkem, obviněna, ale materiály o rozsudku a vykonání exekuce se nedochovaly.). Popravení by se dali rozdělit do několika skupin. Z Klatovska jich bylo celkem osm. Ne náhodou čtyři pocházeli z řad učitelů (Marie Nováková, Bohuslav Bureš, Jan Halíř a Václav Šprýsl). V době Heydrichiády zasadila okupační správa totiž další úder české inteligenci. Zajímavý fakt je, že poslední poprava proběhla dne 3. července 1942 v 19.00 hodin. Jaroslav Šprýsl, okresní školský inspektor z Obytc a Marie Šteflíčková, dělnice ze Strakonice, byli popraveni už po zrušení výjimečného stavu.

Velitel klatovské služebny gestapa chtěl jít ovšem ještě dál. Navrhoval potrestání dalších pěti zadržených dle výjimečného práva a na základě rozsudku stanného soudu. Jednalo se o obyvatele Obytc a okolí, kteří se scházeli v hostinci u Suchých k poslechu londýnského vysílání rozhlasu. Na základě udání byli zatčeni a klatovské gestapo navrhovalo jejich odsouzení a popravu na základě rozhodnutí stanného soudu. Winkelhofer to odůvodňoval tím, že všichni byli zatčeni již před atentátem a jejich okolí je znám jejich protiokupantský postoj. Z pražské služebny se mu tentokrát dostalo zamítavé odpovědi. To zachránilo život alespoň části z této skupiny zatčených – Josefu Kopalovi, řídícímu učiteli v Obytcích – Habarticích, Josefu Martínkovi z Obytc a kapitánu četnictva Františku Havlíčkovi. Celá skupina totiž stanula místo před stanným soudem v Praze před Vrchním zemským soudem v Drážďanech, který po většinu období války soudil české a moravské odbojáře. Pro tři výše jmenované tak vyměřil soud několikaletý pobyt v koncentračním táboře. Iniciátory poslechu – Bedřicha Suchého staršího a Bedřicha Suchého mladšího, majitele a provozovatele hostince – to však nezachránilo. Zemský soud v Drážďanech je 28. května 1943 odsoudil k smrti a oba byli dne 8. října 1943 v Drážďanech popraveni.

Málo se ví, že popravou ve Spáleném lese zájem gestapa o rodiny obětí Heydrichiády nekončil. Aby „byly uhrazeny náklady na exekuci a kremaci“, prováděly exekuční komise konfiskaci majetku odsouzených. Z počátku byly zabavovány prsteny, hodinky, šatstvo, vkladní knížky a životní pojistky. Později šly komise ještě dále. Například u Zdenky Halířové se gestapo dožadovalo i vydání nábytku. Paní Halířová byla tehdy na mateřské dovolené s 10 týdny starou dcerou Janou a měla ještě starší, šestiletou Marii. Ani tento fakt neodradil exekuční komisi a celkem pětkrát navštívila byt Halířů a za pomoci vedoucího II. oddělení klatovského gestapa Josefa Hetmánka se snažila zabavit nábytek a obrazy. Až po těchto pěti návštěvách se paní Halířové podařilo alespoň nábytek uhájit.

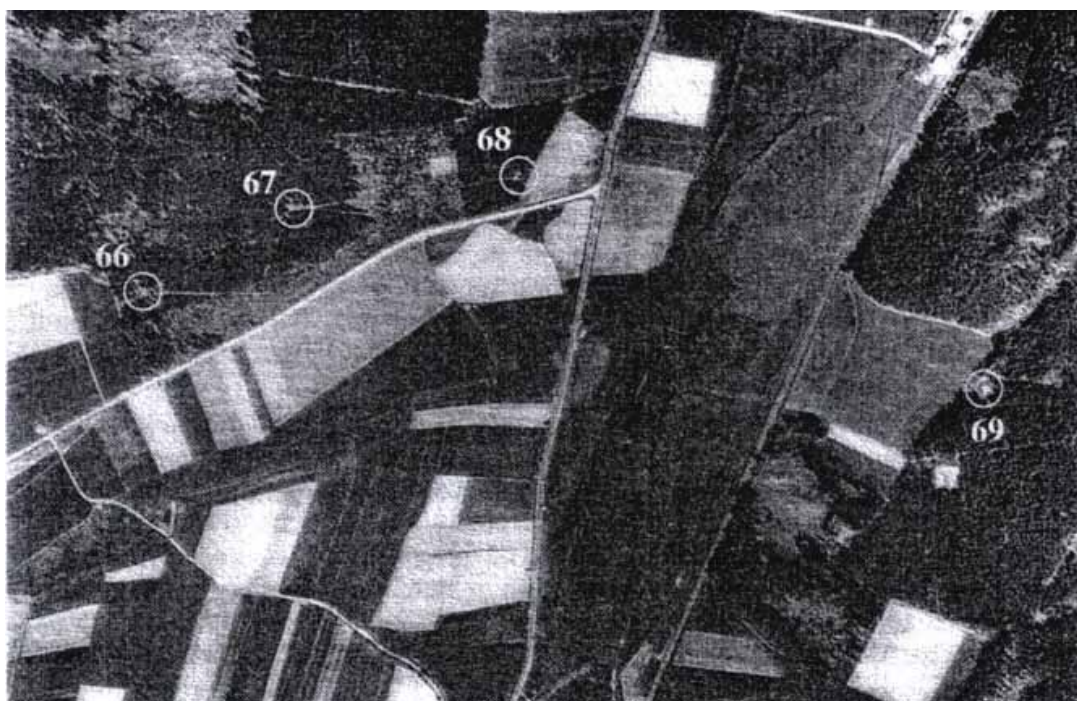
Střelnice ve Spáleném po Heydrichiádě opět osiřela. Popravčí četa sem už nenastoupila a výjimečně byla využívána německou brannou mocí k nácvičku střelby. Hned několik dnů po osvobození byl v místě starého valu, před nímž umírali čeští vlastenci vybudován dřevěný pomníček. Ten zde po několika opravách vydržel až do roku 1967, kdy byl dne 24. června odhalen památník nový, kamenný, podle návrhu klatovského výtvarníka Miloně Starého. Ten zde přes některé opravy, úpravy a doplňky stojí dodnes. Dodnes se zde v průběhu června koná vzpomínkové setkání na vlastence, kteří zde položili život za svobodu Československa.



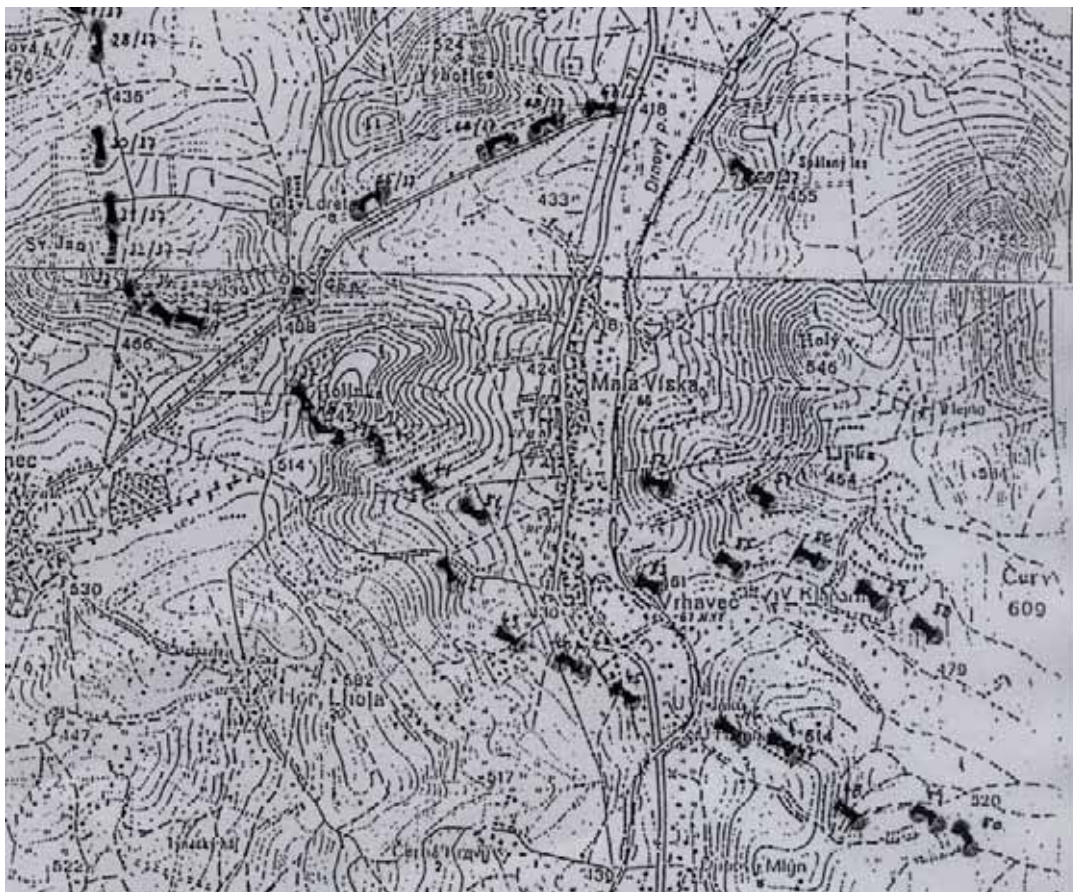
Obr. 1: Nástup praporu 35. pěšího pluku v Klatovech na cvičné střelby ve Spáleném lese v roce 1938



Obr. 2: Letecký snímek úseku E-26 u Vrhavče v roce 1938



Obr. 3: Letecký snímek částí úseků E-26 a E-35 mezi Vrhavčí a Spáleným lesem



Obr. 4: Plánek úseku E-35 a části úseku E-26 na jih od Klatov



Obr. 5: Trosky lehkého opevnění v úseku E-35 v roce 1941



Obr. 6 a 7: Střelecký výcvik příslušníků Schutzpolizei ve Spáleném lese 1. 3. 1942



Obr. 8: Jeden ze snímků instruktážní série z roku 1942 s názvem "Nástup popravčí čety"



Obr. 9: Pietní akt u původního dřevěného pomníčku ve Spáleném lese v roce 1957



Obr. 10: Pietní akt ve Spáleném lese v roce 1984 před novou podobou pomníku

**Kontakt:**  
Petr Jirák  
Vlastivědné muzeum Dr. Hostaše  
Klatovy



# Chráněná území a zajímavosti Klatovska

Marcela Tremlová

Okres Klatovy je situován na jihovýchodním okraji Čech, rozloha okresu činí 1939 km<sup>2</sup>. Lesní plocha zaujímá 950 km<sup>2</sup>, tj. asi 49 % plochy. Největší seskupení lesů je v jižní polovině okresu v oblasti Šumavy. Nejvýše položeným místem v okrese je hora Velká Mokrůvka (1369 m n. m.) východně od Březníku. Nejnižším místem je pak tok řeky Úhlavy u Borov, nadmořská výška 355 m. Průměrná nadmořská výška území je 589 m.

Přírodní podmínky okresu jsou rozmanité. Výškově je území dosti členité. Pahorkatiny přecházejí v jižní polovině do středohor, jejichž vrcholy na Šumavě přesahují hranici 1300 m. Zachovaly se zde např. stopy po pleistocéním zalednění (kary, morény, jezera) i krasové jevy a hluboká erozní údolí.

Současná květena okresu je vytvářena asi 1000 druhy původních vyšších rostlin. Podstatnou část okresu pokrývá západní část Šumavy a její podhůří. Je to oblast mimořádných přírodovědných hodnot celoevropského významu. Je zde vyhlášena Chráněná krajinná oblast Šumava (CHKOŠ) a Národní park Šumava (NPS). CHKOŠ je zřízena k ochraně krajinných hodnot, k zachování a udržení pestré, geneticky a esteticky hodnotné krajinné struktury.

Posláním NP je především ochrana přírodního vývoje, zachování přírody s podporou jakéhokoli „zdivočení“ některých jejích částí, posílení ekologické stability krajiny. Je spojena s ochranou druhů rostlin a živočichů, kteří v kulturní a civilizované krajině již ztratili své místo. Takovými druhy jsou např. ryši, tetřevi, kosi horští, z rostlin hořce panonské, různé druhy orchidejovitých apod.

Šumava je v dnešní době ojedinělým územím ve střední Evropě, jeho jedinečnost spočívá v rozloze přírodních ekosystémů, ve velké rozloze lesů a území, která jsou dlouhodobě ponechána přirozenému vývoji. Je jedinečná svou geomorfologií umožňující značné zadržování vody, přežívání ohrožených druhů živočichů a rostlin.

Co se týká zvláště chráněných území na území okresu, mimo CHKOŠ a NPS, je vyhlášeno celkem 26 lokalit. Jedná se o území přírodovědecky nebo esteticky velmi významná nebo jedinečná, jsou konkrétně stanoveny podmínky jejich ochrany. Jsou vyhlášeny **2 národní přírodní památky - Americká zahrada a Pastviště u Fínů**.

**NPP Americká zahrada** se nachází v k.ú. Chudenice, jedná se o park s vyhlášenou dendrologickou sbírkou. Známa je muhutná douglaska tisolistá a dřín květnatý, který kvete 1x za 3 roky.

**NPP Pastviště u Fínů** v k.ú. Albrechtice u Sušice je botanicky nejcenější lokalitou v okrese. Z doposud zjištěných 200 druhů vyšších rostlin je cca 15 chráněných a ohrožených. Švihlík krutiklas je unikátem naší květeny.

Dále je na okrese vyhlášeno **12 přírodních rezervací - PR Prácheň, PR Pučanka, PR Bělýšov, PR Běleč, PR Zbynické rybníky, PR Čepičná, PR Jelení vrch, PR Luňáky, PR Milčice, PR Na Volešku, PR V Morávkách, PR Borek u Velhartic a 12 přírodních památek - PP Chudenická bažantnice, PP Dolejší dráhy, PP Bejkovna, PP Loreta, PP Loupensko, PP Mrazové srázy u Lazen, PP Stará Úhlava, PP Svatý Bernard, PP Strašínská jeskyňe, PP Tupadelské skály, PP U Radošína, PP Velký kámen**.

Lesní porosty jsou v PR Prácheň, Pučanka, Bělýšov, Běleč, Čepičná, Jelení vrch, v části Milčice, v PP část Chudenické bažantnice, Loreta, Loupensko, Tupadelské skály, Velký kámen, Borek u Velhartic, U Radošína. Z hlediska výskytu rostlin jsou nejcenější chráněná území - PR Pučanka, PR Bělýšov - výskyt běložárky liliovité, PR Milčice - výskyt tořiče hmyzonosného, NPP Pastviště u Fínů - výskyt švihlíku krutiklasu, hořečku českého, PR V Morávkách - výskyt hořce hořepníku, PP Dolejší dráhy - výskyt vachty, PR Čepičná - výskyt okrotice bílé, červené.

V blízkosti Klatov se nachází **PP Tupadelské skály**, k.ú. Tupadly - vrcholová část buližníkového kamýku, vodní a větrnou erozí vypreparovaná do bizardní skupiny skal, **PP Stará Úhlava**,

k.ú. Kokšín - stagnující říční rameno (karče), které ztratilo spojení s novým korytem Úhlavy, s výskytem chráněných druhů rostlin, **PP Loreta**, k.ú. Týnec - bývalý vápencový důl, ojedinělá přírodovědecká lokalita, význam geologický, zoologický, báňsko - historická památka, zimoviště netopýrů, **PR Luňáky**, k.ú. Novákovice, Dolní Lhota - zaniklý rybník a slatinné louky, na něž se váže řada chráněných a vzácných druhů rostlin, významná ornitologická lokalita, **PR Bělýšov**, k.ú. Slatina u Chudenic - přirozená acidofilní doubrava s příměsí lípy, klenu, buku a borovice s teplomilnou květenou, jeden ze zbytků přirozených porostů Branžovského hvozdu, cílem ochrany je udržení stávající směsi listnáčů s typickou květenou v podrostu, **PR Běleč**, k.ú. Malechov - květnatá bučina, semenný porost, území představuje jeden ze zbytků lesních společenstev Branžovského hvozdu, je lesnický ponecháno bez zásahu s cílem udržet charakteristickou skladbu porostu, **PR Jelení vrch**, k.ú. Habartice - smíšený listnatý porost s lípou na kamenitém vrcholu kopce Jelení vrch, jedná se o starý kvalitní porost rázu bučiny, cílem je zachování typické ukázky lesa přirozeného složení v podhorském pásmu Pošumaví.

Na vrchu Hůrka, kde má být pochůzka, se nachází botanicky cenná lilie zlatohlavá, bohužel v poslední době jen několik exemplářů. Okolo Hůrky byla zřízena Okresním úřadem v r. 1992 naučná stezka, je odtud pěkný rozhled na Šumavu.

Na okrese Klatovy je i řada památných stromů, přičemž v působnosti MěÚ Klatovy je jich v současné době evidováno 16 (viz příloha). Nejstarším stromem na Klatovsku je 950 let stará lípa v Malonicích (u bývalého zámku) a 700 let stará lípa v Mokrosukách. Přimo v Klatovech jsou vyhlášeny 2 památné stromy, dub letní u střední zdravotnické školy v Kollárově ulici a javor stříbrný u kulturního domu Družba.

Na území obce s rozšířenou působností - Města Klatovy je registrováno v současné době celkem 69 významných krajinných prvků dle § 4 zákona č. 114/1992 Sb., o ochraně přírody a krajiny, v platném znění. Přimo v Klatovech to jsou Městský park - Merkandiniho sady, Na Bubnování - skalní výchoz s jezírkem (čolci), Špalkovské rybníky, Zaječí vrch (žulový lom), Na výhořici (opuštěný lom), Straň pod Klatovským borem, Na Pohodnici (luční mokřad), Na Větrovně (zatopený žulový lom).

V devadesátých letech byly zpracovány na území okresu Klatovy Generely územního systému ekologické stability (ÚSES), které začlenily do systému i vybrané lesní pozemky a další cenná území. Porosty v biocentrech by měly být obhospodařovány šetrným způsobem tak, aby byla podpořena jejich druhová rozmanitost.

**Kontakt:**

Marcela Tremlová  
odbor ŽP  
Městský úřad Klatovy  
náměstí Míru 62  
339 01 Klatovy  
email: [mklatovy@quick.cz](mailto:mklatovy@quick.cz)

# Projekt parku Za Svatým Jakubem v Klatovech

Pavel Borusík

Při zpracování nového Územního plánu města Klatovy bylo území o rozloze cca 25 ha lokalizované na vyvýšenině při severovýchodním okraji města Klatovy navrženo na vybudování parkové úpravy. Toto území v sousedství s bývalým židovským hřbitovem nese historický název Za Svatým Jakubem. Název pochází od starého hřbitova s románskou rotundou sv. Jiří, farním kostelem sv. Jakuba (oba zničeny výbuchem střelného prachu v roce 1784) a dodnes existujícím hřbitovním kostelem sv. Michala.

V současné době je v majetku města pouze necelá čtvrtina tohoto území, zbylé pozemky jsou v majetku soukromých vlastníků. Celé toto území je v současné době začleněno do zemědělského honu v kultuře orná půda. Pahorek tvoří nejbližší horizont města a dotváří tak jeho tvář spolu s dalšími, dnes zelenými dominantami – jmenovitě vrch Chlum, Křesťanský kopec a Husův park.



Obr. 1: Detail umístění Parku Za sv. Jakubem v leteckém snímku

Řešený prostor je typickým geomorfologickým prvkem Klatovské kotliny, představované tektonickou sníženinou s plošinným povrchem v nadmořské výšce cca 440-450 m.n.v, kterou ožívují žulové tvrdoše o relativní výšce 40–100 m. Území řadíme k oblastem mírně teplým a mírně suchým s průměrným ročním úhrnem srážek 580 mm a s průměrnou roční teplotou 6,8 °C.

V průběhu roku 2005 zadalo město Klatovy vypracování projektové dokumentace pro vybudování tohoto parku ve stupni Studie proveditelnosti. Studie byla z části hrazena z dotačního titulu MŽP. Dokumentaci zpracovávala firma Pavel Borusík SILVEX Žlutice pod mým autorským vedením. Při zpracování studie jsem se inspiroval dřívějšími plochami zeleně a novou plochu jsem navrhnul jako nedílnou součást systému zeleně města.

Budování ploch veřejné zeleně a zalesňování významných horizontů města má v Klatovech již dlouhou tradici.

*Klatovští patrioti toužili všestranně zkrášlit své město. V tom nebyl poslední ani krajský hejtman hrabe F. Mercandin. Ten dal podnět k založení městského družstva pro zřízení městských sadů - parků. Bylo to v roce 1842. A jak se získávaly na založení parku prostředky. Žádné dotace ze strany městské správy, ale z výnosu plesu, divadelních představení, propachtováním pozemků dnešních sadů, ale samozřejmě i z daru bohatších měšťanů, řemeslníků i občanů, a to jak peněžních, tak i materiálních poskytnutím povozu, sazenic, stavebních hmot atd.*





# SVOL v Plzeňském kraji pochůzka v ML Klatovy

Václav Toman

**Snad nikde jinde neplatí tak, jako v konzervativním lesnictví, aby lesní hospodáři využívali poznání svých předchůdců a výsledků jejich dlouhodobého hospodaření k prosazení nových myšlenek a hledání optimálních cest v hospodaření v lesích. A nejedná se jenom o vlastní lesní výrobu, ale v poslední době i hledání cest ke sbližování pohledu na přírodu z celospolečenského hlediska všeobecné ochrany přírodního prostředí života lidí a ostatních organismů na této planetě.**

Předkládám v tabulce 1 některé základní lesnické údaje:

Tabulka 1

Lesy	% zastoupení v ČR	% zastoupení v Plzeňském kraji
Státní	60,0	64,7
Obecní	15,4	15,1
Soukromé	23,1	20,1
Ostatní	1,5	0,1
Celkem tis. ha	2 646	307

Do roku 1989 byly téměř všechny lesy (98 %) ve správě státu. Po roce 1991 došlo k navrácení soukromých i obecních lesů svým původním vlastníkům. Noví vlastníci, ať již obce či města, anebo soukromníci, neměli mnoho kvalifikovaných informací ohledně správy vlastního lesního majetku a hledali cesty, jak k nim přijít. Proto v roce 1992 bylo založeno Sdružení vlastníků obecních lesů (SVOL) 93 městy a obcemi z celé České republiky. Hlavním úkolem SVOL svým členům v tomto období byla pomoc při přejímání lesních majetků zpět do vlastnictví původních majitelů a metodická pomoc při jejich obhospodařování.

V průběhu několika dalších let projevily zájem o členství ve SVOL také soukromé osoby. Jejich zapojení do činnosti SVOL upevnilo a posílilo vliv a význam SVOL jako představitele všech druhů nestátního vlastnictví lesa v ČR a stalo se výchozím bodem pro navázání spolupráce s mezinárodními organizacemi nestátních vlastníků v zemích Evropské unie. SVOL je členem Evropské federace obecních lesů FECOF se sídlem ve Štrasburku, Evropské konfederace vlastníků lesů CEPF a Organizace evropských vlastníků půdy ELO se sídlem v Bruselu.

Během své existence se SVOL stal uznávaným zástupcem vlastníků nestátních lesních majetků v ČR a partnerem v jednáních o důležitých lesnických otázkách. Podílí se na tvorbě lesnické politiky a legislativy a poskytuje svým členům nejenom odborný poradenský a právní servis, ale hájí jejich zájmy při jednáních se státními orgány a organizacemi. V zájmu vlastníků lesů a trvale udržitelného hospodaření v lesích se SVOL aktivně zapojil do procesu certifikace lesů v ČR.

K pilířům činnosti SVOL patří již od jeho založení poskytování poradenských služeb, organizování seminářů, setkání a exkurzí s odbornou lesnickou tematikou.

Organizační struktura členů SVOL k 1.4.2006 je uvedena v tabulce 2:

Tabulka 2

	SVOL	regionální SVOL Plzeňského kraje
Počet členů	504	65
Výměra v ha	333.956	62.504

V této naší mladé demokracii se ještě musíme mnohému učit či přiučit. V naší republice se setkáváme i s problémy spojenými s pronájmem lesů a to hlavně lesů obecních či městských.

Obecní les je majetek obce jako každý jiný, tudíž lze jej i pronajmát. Ovšem zde chce jednoznačně říci, že výrobní doba v lese je 100 let a v současné době „sklízíme“ to, co naši předchůdci před 100 lety zasadili. A v tomto okamžiku nastává jasná neprovázanost mezi odvedenou prací lidí a výsledkem této činnosti. I stát, potažmo tato společnost, si toto uvědomuje a proto pro výkon lesáka, odborného lesního hospodáře, jsou nutné předpoklady – vzdělání, praxe a bezúhonnost. Tudíž stát dbá na to, aby byla zachována odbornost, aby, volně řečeno, lesník nenadělal v lesích paseku, kterou budou jeho následovníci sklízet.

Každý dobrý lesní hospodář, v tomto případě obecní či městské zastupitelstvo by si mělo uvědomit, že les by mělo předat svým následníkům ve stejném ne-li lepším stavu tak, jako to předali naši předchůdci nám. Z toho může vyplynout, že okamžitý zisk z lesa nemusí být zrovna to nejlepší, co zvelebí les i když to přinese jistý finanční efekt pro obecní kasu. Odpovědnost našim následníkům by si měli uvědomit všichni ti zastupitelé, kteří se zaobírají myšlenkou pronájmu lesa a okamžité finanční vidiny peněz.

Každý pronájemce lesa, i když to může být sebelepší a fundovaný lesák, si jej pronajímá s cílem zisku, jinak by to nedělal. Zákon číslo jedna je pro každého pronájemce zisk a až na dalších místech je blaho a zelený les pronajímatele.

Z našeho regionu okresu Klatovy znám řadu obcí, kdy zastupitelé vidinou okamžitých peněz pronajali les a dnes jim zbyly oči pro pláč. Lesy jsou vytěženy, holiny nezalesněny nebo velice nedbale, výchovné zásahy nekvalitně provedeny a lesní cesty vyhospodařeny. Ale vždy to začínalo velice vzletně – nájem z prvopočátku byl zaplacen buď dopředu, nebo za krátký čas, druhý rok ještě v pohodě, další už to bylo horší a najednou přišla výpověď přesně v duchu smlouvy a nájemce, který neprodělal, bere nohy na ramena a mizí. Neporušil smlouvu, neporušil zákon o lesích a obci zanechal zpustošený les.

Většina z Vás se asi setkala se jmény našich spoluobčanů - Karel Schwarzenberg, Jerome Colloredo-Mannsfeld, Kinský František, zdejší rod Kolowrat-Krakovští z Přimdy, Johannes Lobkowicz, David Parish či Diana Sternbergová – to jsou velcí majitelé soukromých lesů v České republice a členové SVOL, většinou se všichni vrátili ze světa, kam je zavály jejich osudy. Ale jedno mají společné – nikdo, podotýkám nikdo své lesy nepronajal, všichni si je spravují sami buď přímo nebo prostřednictvím svých zřízených organizací. Že by nevěděli co je to pronájem lesa? Že by nechtěli více peněz od nájemce? Ne – všichni mají osobní odpovědnost před svými potomky, před historií rodu i před budoucností za stav lesa, jaký jim jej předají.

Dnešní setkání slouží nám, lesníkům, k pochopení odkazu našich předků.

*Zdroje :*

- 1) Zpráva o stavu lesa a lesního hospodářství České republiky, 2004, Mze*
- 2) Výsledky národní inventarizace lesů v ČR 2001 – 2004, ÚHÚL*
- 3) Informační publikace SVOL, 2005*

**Kontakt:**

**Ing. Václav Toman**  
**odborný lesní hospodář**  
**Města Sušice**  
**a předseda regionálního sdružení SVOL**  
**Plzeňského kraje**

# Stromy, parky a lesy Klatovska

## Stromy památné a významné

Pavel Kyzlík

Klatovský okres, tj. včetně Plánicka, Horažďovicka, Sušicka, Železnorudska a části Šumavy (zrušeny byly jen okresní úřady, okresy ne) je mimořádně bohatý na krásné prastaré mohutné památné a významné stromy. Nejvíce na lípy, kde je určitě na 1. místě v rámci naší republiky, daleko před dalším okresem Svitavy. Jen památných lip s obvodem nad 600 cm je přes dvacet. Toto soustředění lip je pravděpodobně největší v Evropě. Svědčí to o citlivém vztahu obyvatel ke starým stromům, dobrému životnímu prostředí a o péči, údržbě a evidenci stromů.

### LÍPY

Název	Místo	Obvod (cm)	Výška (m)	Stáří (roky)
Lípa velkolistá	Mokrosuky	850	25	700
Lípa velkolistá	Sluhov	830	20	700
Lípa malolistá	Lešišov	825	24	400-500
Lípa velkolistá	Malonice	810	18	450
Lípa velkolistá	Mačice	792	32	500
Lípa malolistá	Trsice	750	26	400
Lípa velkolistá	Malonice	737	28	800-950
Lípa velkolistá	Obytce	735	40	400
Lípa malolistá	„U Podlešáků“ Jelenovice	735	35	250
Lípa velkolistá	Hojsova Stráž	700	17	300
Lípa malolistá	Maleč	671	24	400
Lípa velkolistá	„Tomáškova“ Podolí	665	25	600
Lípa malolistá	Vatětice	660	23	350
Lípa malolistá	Hojsova Stráž	657	29	350
Lípa velkolistá	„Volšovská lípa“	654	22	400
Lípa malolistá	Vlastějov	630	25	350
Lípa velkolistá	Lídlovy Dvory	620	30	300
Lípa malolistá	„Beňovská“ Klatovy	617	20	400
Lípa velkolistá	Hadrava	600	23	300
Stromořadí lip	Dolejší Krušec	až 600	až 35	300-400

### DALŠÍ MIMOŘÁDNÉ A PAMÁTNÉ STROMY A VÝZNAMNÉ STROMY

#### Douglaska tisolistá\*)

„Černínova“	Chudenice (Americká zahrada)	520	44	165
Javor klen**)	Petrovice	560	33	240
Dub letní	Bezděkov	620	29	350
Modřiny opadavé (6)	Mochovské modřiny	až 390	až 26	170
Javor stříbrný	Klatovy	375	25	150
Buk lesní	Nezdice	550	28	250
Smrk ztepilý	Srní II (srostlice)	375 a 475	35	160



Smrk ztepilý	Suchý Kámen	412	28	200
Jasan ztepilý	Hojsova Stráž	545	28	300
3 staré buky	Hradiště u Chlístova			500-600

ad \*) Černínova douglaska roste v NPP Americká zahrada v nadmořské výšce 500 m n.m., je nejstarší svého druhu v zemi a snad i v Evropě. Průměr koruny je 20 m, nízko zavětřený. Douglaska je spolu se stromem u loveckého zámečku Tři trubky v Brdech největší u nás.

ad \*\*) Klen v Petrovicích zvaný též „Kněžický klen“ roste v nadmořské výšce 598 m n.m. při žluté turistické značce u plotu ve spodní části zámeckého parku, má mohutné kořenové náběhy, ve 4 m se dělí na tři hlavní kmeny, které se dále bohatě větví. Strom je označen, ošetřen a v dobrém zdravotním stavu. Patří mezi tři nejmohutnějších kleny v ČR.

## PARKY

V knize Zahrady a parky Čech, Moravy a Slezska (1999) je okres Klatovy zastoupen 4 parky:

- Běhařov: Zámecký park dal v letech 1923-27 upravit tehdejší vlastník, malíř Alois Kalvoda. Zde čerpal náměty z přírodní krajiny, maloval skupiny stromů a melancholické obrazy.
- Žihobce: Rozlehlý zámecký park upravený krajinářsky s výhledy do okolní krajiny.
- Týnec: Zpočátku rokokový zámecký park byl před 150 lety změněn na velkorysý atypický anglický park.
- Chudenice: Krajinářský park u Nového zámku (Lázeň) z roku 1849. Přilehlé arboretum Americká zahrada (2 ha) bylo zpočátku školka okrasných dřevin. Vývojem je toto arboretum evropským unikátem, zejména vyniká douglaska vysazená v roce 1842 jako jedna z prvních v Evropě.

Další hodnotné zahrady a parky jsou např.:

- Hrádek u Sušice: Park s památnými stromy.
- Ježovy: Park u barokního zámku Černínů.
- Bezděkov: Umělecky ztvárněný park s novogotickým zámečkem, v západní části parku mohutný památný dub.
- Horažďovický park v nivě mezi vodním tokem.
- Park v Klatovech včetně parků založených kolem hradů.
- Červené Poříčí: Zahrada z pozdní renesance.
- Žichovice: Renesanční zámek Kolovratů s pěknými výhledy na hrad Rabí.
- Mokrosuky: Renesanční zámek, část parku je v bývalém vodním příkopu obklopujícím celý objekt.
- Nalžovské Hory: Zámek hraběte Taafeho (předseda rakouské vlády 1879-1893) s anglickými parkem s empirovými a romantickými úpravami.
- Petrovice (D3): V zámeckém parku je mimořádný javor klen, dnes je zámek užíván jako domov důchodců.

## LESY

Lesy v okrese Klatovy pokrývají 49% celkové rozlohy, lesnatost je v rámci ČR značně nad průměrem. Mimo možnosti tohoto příspěvku jsou lesy v NP a CHKO Šumava, to je rozsáhlá samostatná kapitola.

### Chráněná lesní území:

- PR Prácheň (přírodní rezervace): 27 ha, s listnatými porosty teplomilného charakteru na vápenci, charakteristické pro předhůří Šumavy. Porost na strmém svahu k Otavě pod zříceninou někdejšího župního hradu.

- PR Pučanka: 25 ha, obdobně jako PR Prácheň, vápencový vrch 613 m.
- PR Bělýšov: 11 ha, acidofilní doubrava s příměsí lípy, klenu, buku a borovice, zbytek přirozených porostů Branžovského hvozdu.
- PR Bělč (Běleč): 9 ha, asi 160 let stará bučina s vtroušenou lípou velkolistou, klenem a jilmem drsným v nadmořské výšce až 690 m n.m. Bučina je uznána jako semenný porost.
- PR Borek u Velhartic: 38 ha, reliktní bor v nadmořské výšce až 850 m n.m.
- PR Jelení vrch: 11 ha, smíšený porost, buk, lípa velkolistá s vtroušenou jedlí, vegetační typ Plánické vrchoviny.
- PP Chudenická bažantnice (přírodní památka): Vyhlášena již roku 1933, 18 ha, až 150 let starý smíšený porost 15 dřevin v hájovou květenou.
- PP Velký Kámen: 1 ha, zbytek přirozeného bukového porostu na kamenitém svahu.
- PR Čepičná: 178 ha, komplex původních bukových a borových porostů s bylinnou skladbou vázanou na vápence.
- PR Milčice: 9 ha, zachovalá přirozená lesní a luční společenstva na rulách a krystalických vápencích.

### Přírodní parky

Klatovsko je bohaté na Přírodní parky (dříve nazývané Oblasti klidu), jsou to podle pořadí vyhlášené:

- Plánický hřeben (1979): 7.851 ha, s nejvyšším bodem vrch Rovná 728 m n.m., pramenná oblast Úslavy s květnatými bučinami, místy i jedlinami, suťovými lesy a v malé míře acidofilními doubravami a potočními olšinami. Území parku je budováno především silikátovými horninami moldanubika.
- Kašperská vrchovina (1981): 4.472 ha, dominuje vrch Ždánic 1064 m n.m.. Pramení zde potoky – pravostranný přítok Otavy. Ve značně zalesněném území jsou lokality podmáčených smrčín a vtroušených zbytků květnatých bučin. Geologický podklad tvoří krystalické břidlice, svory, svorové ruly, ale i zlatonosné křemeny.
- Kochánov (1985): 8.259 ha, nejvyšší nadmořskou výšku má Kochánovský vrch 1004 m n.m. Převládají zde smrkové komplexy někde s bukem a jedlí, okrajově i borovicí. Ojedinele se vyskytuje tetřev hlušec. Park leží v povodí Pstružné – přítoku Otavy. Plochá vrchovina je tvořena dvojslídnyými pararulami, biotitickými žulami a granodiority.
- Buděticko (1994): 4.400 ha, s vápencovým vrchem Čepičná 670 m n.m. Ojedinele jsou zachovány původní acidofilní doubravy a květnaté bučiny. Geologickým podkladem jsou rozsáhlé až 300 m mocné polohy krystalického vápence na levém břehu Otavy pod Rabí. Dále je podloží rulové a pararulové, ruly a křemenné diority.

Přírodní parky svými 250 km<sup>2</sup> tvoří téměř 13% plochy okresy Klatovy. Na území okresu leží asi 50% NP Šumava (tj. asi 345 km<sup>2</sup>) a 30% CHKO Šumava (tj. asi 490 km<sup>2</sup>).

#### Kontakt:

Ing. Pavel Kyzlík - tajemník ČLS  
 Česká lesnická společnost  
 Novotného lávka 5  
 116 68 Praha 1  
 tel.: 221 082 384, e-mail: [cesles@csvts.cz](mailto:cesles@csvts.cz)

# Co lze vyčíst ze starých zpráv

Iva Kubátová

**Všechna lesnická shromáždění a exkurze s tím spojené konané kdekoliv v Čechách, na Moravě i ve Slezsku byly významnou společenskou událostí, psalo se o nich v tehdejších tisku místním i odborném, neboť lesnický stav se těšil velké vážnosti. Lesník byl jeden z nejvýše postavených osob v městě, obci, na panství; už lesnická uniforma nutila nositele k patřičnému vystupování. Lesník se staral o lesy, hospodařil s dřívím, hospodařil se zvěří, byl tedy významným ekonomickým činitelem.**

Tak se dočteme v odborném lesnickém časopise Háj - České lesnické rozhledy vydávaném v Písku v roce 1906 obšírnou zprávu o XI. vycházce Klubu pro lesnictví a myslivost, která se konala 11. září 1905 v Klatovech.

Zpráva o hospodaření na panství Obyckém a Plánickém v okolí Klatov podal lesmistr Julius Komárek zvolený účastníky vycházky (zřejmě z panství v Ratajích, neboť s nimi často srovnává). Je velmi podrobná; seznámíte se s významnými lesnickými osobnostmi té doby a oblasti, o jejich zásluhách, zkušenostech. Dozvíte se i zajímavosti o obchodu dřívím, způsobu dopravy po souši i o voroplavbě, o tom komu plynuly zisky z obchodu a o nutných změnách v obchodování ve prospěch majitelů lesů. Velmi podrobně je popsán stav lesa při přechodu na nový systém hospodaření. Bylo třeba změnit strukturu porostů, přestálé porosty smýt a připravit hospodaření na 100leté obmýtí.

Také v té době dochází k rolnické krizi, úpadku cen obilovin, menší zájem na zemědělsky využívané půdě. Lesní hospodářství se koupí velkostatku Habartického a dalších pozemků v osmdesátých letech 19. století zvětšilo o 507 ha, takže dosáhlo výměry 2.133 ha a nevyužívané zemědělské plochy byly zalesněny. Z hlediska ekonomického nastala v lesních porostech nevhoda v poměru zastoupení tříd stáří. Proto bylo nutno velmi pečlivě zvažovat etat nového desetiletí. Také se zde dozvíme o různých náhledech na seče, zmlazování, probírky. Všechno otázky, které se v lesním hospodaření řeší i v současnosti.

Dozvíme se o organizační struktuře na Plánickém panství. Rozloha 2.133 ha byla rozdělena na 4 revíry a 14 hájemství, což i podle tehdejších poměrů bylo považováno za vysoký počet personálu (tj. 152 ha na jednoho hajného), ale hned si autor zprávy všimá promyšleného a starostlivého hospodaření, kdy se na panství zpracovávala většina dřeva, která nebyla určena k prodeji. Na příklad z nekvalitního bukového dříví se vyráběly loukotě, tehdy artikl velmi potřebný.

Ve zprávě se také hovoří o kvalitě semen, jeho původu. Pozornost je věnována smrku a modřínu, jejich společné výsadbě. Vysoce hodnotí staleté modřiny. Již tenkrát účastníci vysoko cenili dobré práce ve školkařství, bohatost sortimentu a pěstování sazenic listnáčů, které tamější lesmistr již vysazoval. Zmiňuje se o kvalitě půdy, bohatosti zmlazování jedle. Obratem se však hovoří o nízké ceně za lidskou práci, jinde nemožnou

S podobným problémem se setkáváme u kapitoly o budování lesních cest, „... kterémuž odvětví hospodářskému od roku 1888 zvláštní péče se věnuje...“ Cesty se budovaly makadamové; uvádí, kolik km bylo vybudováno a vzápětí udává ceny a opět porovnává s poměry v Ratajích. Příkladně udržování cest na panství Plánickém se počítá 30 hodin, v Ratajích 83 hodiny.

Aktuální byla tehdy také cena palivového dříví, neboť v oblasti s rolnickými a obecními lesy musel hospodář cenu upravit ve svůj neprospěch.

Krátce se lesmistr Komárek pochvalně zmiňuje o myslivecké péči věnované zvěři, zvěři srnčí a dobrému chovu tetřevů, který pravděpodobně tu začal být chován.

Referát lesmistra Komárka byl vypracován a vydán s odstupem času, proto také v závěru reaguje na přírodní katastrofu, která plánické lesy mezi XI. vycházkou a vydáním zprávy stihla.

Závěr pro bohatost a úctu k práci na lesním hospodářství dovolte odcitovat:

*Velectění pánové!*

*Není nás nikoho tajno a byli jsme předem přesvědčeni, že vedení lesní správy plánické nalézá se v rukou nad jiné povolaných. Avšak to, co jsme spatřili, svědčí o takové pílí, obezřetnosti a v pravdě otcovské starostlivosti, že jen ten, jehož srdce a celé bytí pro les a jeho zdar zaníceno jest, takovým v pravdě vzorným pořádkem vykázaní se může, v jakém jsme tyto krásné lesy skutečně našli.*

*Bohužel, že do této blaživé jistoty skanouti musela trpká trýzeň letošní hrozná katastrofy, avšak právě v neštěstí, a neštěstím ba velkým, letošní polom jest, uplatňují se vynikající vlastnosti lesníka a úředníka, tak vzorného, jakým jest p. kolega, aniž bych mu lichotiti chtěl, a zajisté nevdá neštěstí to, abych jménem všech účastníků panu nadlesnímu a jeho služebnému pánu negratuloval k výsledkům hospodářským, jichž jsme při vycházce naší vděčnými svědky byli.*

Co za hroznou katastrofu se přihodilo mezi 11. zářím 1905 a vydáním čísla časopisu Háj?

O tom nás informují Klatovské listy, kdy 5. srpna 1906 se konala XII. vycházka tamtéž jako v září, avšak za účelem shlednutí škod způsobených sněhovým polomem ve dnech 9. a 10. listopadu 1905.

Zpravodaji za celé jednání a pro valnou hromadu byli tentokrát zvoleni pánové vrchní lesmistr Rudolf Bauer z Kouta a městský polesný Josef Kudrna z Klatov.

Účastníci prošli porosty na panství Obyckém (534 ha plochy, kde bylo polámáno napadlým sněhem 3.130 m<sup>3</sup>, z toho na hájemství myslivském (188 ha) již bylo vyrobeno 1.600 plnometrů dřevní hmoty. Z porostů borových a smrkových polámány nejvíce porosty 40–80 let staré. Další zastávkou bylo hájemství vítkovské na panství Plánickém. Zde na polesí Vracov – Habartice (358 ha) bylo polámáno sněhem 6.158 plnometrů dříví a je zde uvedena vyplacená částka za již provedené práce ve výši 11.836 korun a polom v mladších porostech ještě zpracován nebyl.

Postesk autora na dojem, který v účastnících zanechal pohled na zničený les:

*... Je-li dojem, který v pozorovateli lesů obyčejných polámané porosty zanechávají, již nepřijemný, jest pohled na porosty habartické přímo žalostný a zdrcující, uváží-li se, jak dříve nadějně porosty jsou nyní tak prolámány, že třeba bude zčásti je poraziti a znovu zalesniti.*

*Daleko smutnější a hrůznější jest pohled na ony porosty, v nichž dosud polámané dříví není zpracováno, neboť zde leží křížem krážem polámané a dosud ohnuté stromy tak, jako když obilí krupobitím zničeno jest ...*

Vycházka měla také za úkol provést komisionální řízení za účelem odpisu daně, která byla stanovena výši 62 % z původní výše daně.

Dovolte, abych na závěr se krátce zastavila nad závěrem pana lesmistra Julia Komárka.

Tolik úcty a vážnosti k práci kolegy bychom dnes hledali velmi těžko, vyjádření veřejnosti zde není, to lze vyčíst jen z novinového článku uvedeného v Klatovských listech.

**Kontakt:**

Mgr. Iva Kubátová  
Česká lesnická společnost  
Novotného lávka 5  
116 68 Praha 1  
tel.: 221 082 384, e-mail: [cesles@csvts.cz](mailto:cesles@csvts.cz)